

Meekoppelkansen verkabelingstraject

Onderdeel van de motie van 11 november 2020 is het in kaart brengen van de meekoppelkansen op het

Zonering in meters	Open ontgraving	Gestuurde boring
Belemmerende zone	8,5	16
Magneetveld Diepenveen	2x 10	0
Magneetveld Platvoet	30	0
Magneetveld N348	10	0

gebied van woningbouw, toerisme & recreatie en verbetering openbaar groen door het verkabelen van de hoogspanningsleiding op de verschillende tracés. In het amendement is meegegeven dat er al een inventarisatie heeft plaatsgevonden met Tennet ([2019-605 Resultaten Verkabelen Deventer febr-2019 \(raadsinformatie.nl\)](#)).

Ter uitvoering van de motie wordt hieronder toegelicht welke meekoppelkansen er ontstaan door de verkabeling op de verschillende tracés.

Technische aspecten t.a.v. magneetveld

Op de locatie waar de verkabeling plaats vindt, gelden beperkingen ten aanzien van het gebruik. Voordat ingegaan wordt op de kansen, wordt hieronder toegelicht wat van invloed is op het gebruik van gronden waar de hoogspanningskabel de grond in gaat.

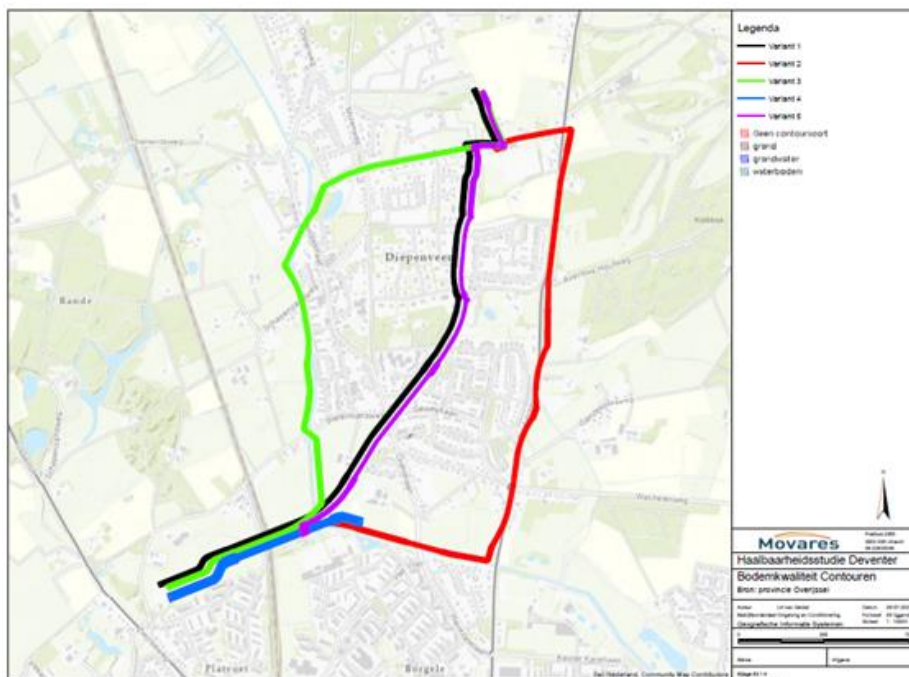
De huidige belemmerende strook (bovengronds) is 25 m. breed naar iedere kant (50 m in totaal). Na verkabelen wordt de belemmerende strook 8,5 – 16 meter bij ontgraving of boring. Diepte in de stad: 1.20 m, diepte in akkerland: 1.80 m. De vrijkomende ruimte is ca 2/3 van de huidige ruimte. Er moet ruimte zijn naast het huidige tracé, want verkabelen gebeurt altijd naast de masten. De nieuwe leidingenstrook moet bereikbaar blijven. Kabel in grondwater of in water is mogelijk, mits bereikbaar.

Wat mag **wel** op de vrijkomende strook:

- (half) open verharding
- Niet diepwortelende beplanting
- Park
- Akkerland

Wat mag **niet** op de vrijkomende strook:

- Afgraven
- Waterstanden wijzigen
- Gesloten verharding
- Opslag
- Bouwwerken (incl. heien)
- Lichtmasten
- Straatmeubilair



Diepenveen

Voor Diepenveen zijn Variant 1 en 2 beschouwd in het kader van de koppelkansen. Er is daarnaast afstemming t.a.v. het traject Wonen en Voorzieningen. Ten aanzien van woningbouw in Diepenveen zullen daarom geen concrete kansen worden gesignaleerd in het verkabelingsdossier.

Alternatief 1 (paars) icm 4 (blauw): verkabeling ter plaatse van het huidig tracé

De huidige magneetveldzone van het hoogspanningstracé raakt hoofdzakelijk particuliere percelen en openbaar groen. Vanuit beheer van openbaar groen is aangegeven dat het laag houden van de bestaande beplanting de kwaliteit van de beplanting geen goed heeft gedaan.

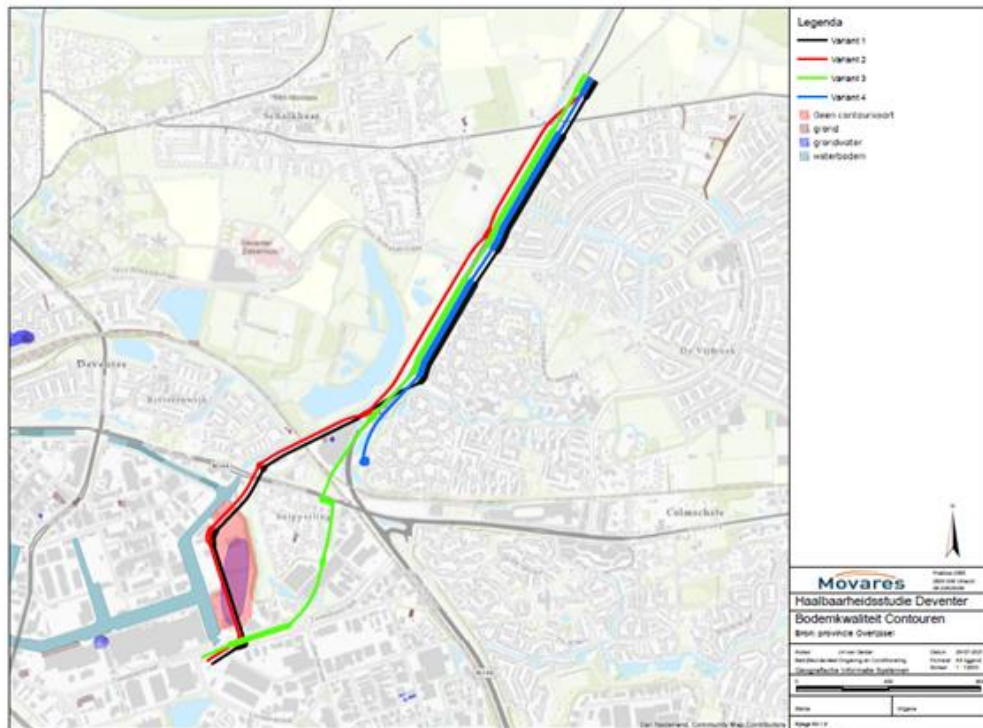
We zien kansen in het versterken (nieuw) groen in Heemtuin: de hoogspanningsleiding maakt hoog opgaande beplanting nu niet mogelijk, met de komst van een ondergronds tracé is dit wel mogelijk. Echter, aandachtspunt hierbij is wel dat bij een open ontgraving geen diepwortelende beplanting aangeplant mag worden. In de uitwerking van het basisontwerp kan onderzocht worden of ter plaatse van de Heemtuin gestuurde boring kan plaatsvinden. Tussen Aan de bogen en Oranjelaan gaat het huidige tracé over in openbaar groen. Dit openbaar groen heeft nu geen specifieke functie, behalve als wandelpad en buffer tussen twee woongebieden. Er liggen op dit moment geen concrete ideeën of plannen voor de aanpak van deze groenstructuur ten behoeve van andere functies.

Er zijn kansen voor verbeteren van de bestaande groenstructuur en deze beter toegankelijk te maken, onder andere door het toevoegen van wandel- en of fietspaden of het uitbreiden van de Sallandse mountainbikenetwerk. Daarnaast liggen er kansen voor sport- en spel en duurzaamheid (wadi's zijn technisch ook mogelijk). In een eerder kansensessie met Tennet (2019) is ook als mogelijkheid genoemd het zichtbaar maken van de cultuurhistorische structuur van de voormalige spoorlijn.

Alternatief 2 (rood): verkabeling ten oosten van de kern Diepenveen, langs de Boxbergerweg

Wanneer alternatief 2 wordt aangewezen als het definitieve tracé, dan zijn de kansen die bij alternatief 1 genoemd zijn uiteraard ook hier van toepassing. Daarnaast vervallen voor het bestaande tracé de beperkingen ten aanzien van het gebruik van de gronden. Dit is met name interessant voor de particuliere percelen die daardoor helemaal gevrijwaard zijn. Vanuit beheer is nog gekeken of er kansen liggen voor de koppeling aan het MJOP. Gezien de termijn waarop vooruit gepland wordt in het kader van het MJOP zal, wanneer meer duidelijkheid is over de planning van het verkabelingstraject, dit nogmaals naast elkaar gelegd moeten worden.

Wel hebben groenbeheerders hun zorgen geuit over het effect van verkabelen op de laanboomstructuur langs de Boxbergerweg.



N348/Vijfhoek/Snipperling

De alternatieven voor dit tracé liggen (fysiek) dicht bij elkaar. In de toelichting op de koppelkansen wordt daarom het tracé opgedeeld en per deelgebied beschreven wat kansen en beperkingen zijn vanuit ruimtelijk/landschappelijk perspectief. Alternatief 4 is buiten beschouwing gelaten.

Deelgebied 1: Oerdijk – Wilgenhaantje

De alternatieven die voor dit deelgebied voorliggen zijn:

- Langs de geluidswal (Vijfhoekzijde): gestuurde boring en open ontgraving (alternatief 1, 3)
- Onder het Overijssels kanaal: gestuurde boring en open ontgraving (alternatief 2)

Het huidige tracé van de bovengrondse hoogspanningslijn loopt gelijk aan het verkabelde tracé van alternatief 1 en 3. Dit terrein is ingericht als groen uitloop gebied voor de wijk Vijfhoek met een fiets/wandelpad. Wanneer de hoogspanningskabel ondergronds wordt gebracht op deze locatie, biedt dit kansen voor het aanbrengen van beplanting. Hierbij moet onderscheid gemaakt worden: wanneer gekozen wordt voor open ontgraving is diep wortelende beplanting niet mogelijk, bij gestuurde boring wel. Ook hier liggen kansen voor waterberging via bijvoorbeeld de aanleg van wadi's. Voor beide varianten geldt dat het traject wel bereikbaar moet zijn en geen straatmeubilair etc. geplaatst kan worden op het tracé. Alternatief 2 gaat onder het Overijssels kanaal door. De beperkingen die een gestuurde boring of open ontgraving langs de geluidswal hebben, zijn er dan niet meer. Het groene gebied tussen geluidwal en de woonbebouwing van de Vijfhoek wordt daarmee vrijgespeeld voor nieuwe invulling. Door bewoners is de wens geuit om een extra pad aan te leggen waardoor wandelaars en fietsers op het huidige pad gescheiden worden.

Er is gekeken naar de mogelijkheid voor zonnepanelen op de geluidwal. Onderzoek van de provincie heeft uitgewezen dat dit financieel nu niet haalbaar is, het is een te kleine locatie voor rendabele investering. Verder zijn op dit moment geen concrete initiatieven bekend.

Deelgebied 2: Wilgenhaantje – Bergweide

Vanaf het Wilgenhaantje wordt de keuze gemaakt om via de Westfalenstraat of via het Runshoppingcentre bij het eindstation in Bergweide uit te komen.

Voor dit deelgebied worden geen concrete meekoppelkansen gezien. Op dit moment zijn hier geen ontwikkelingen bekend waar dit traject op kan aansluiten. Uiteraard zal, wanneer de planning en het

tracé bekend is, afstemming plaats vinden op het MJOP. Ook wordt dit tracé meegenomen in het traject Wonen en Voorzieningen.