



Sporthal Bathmen

Informatieavond Voorlopig Ontwerp
20 juni 2024



Agenda

- **Welkomstwoord** - wethouder Rob de Geest
- **Aanleiding bewonersavond** — Berry ten Pas (Draaijer)
- **Voorlopig ontwerp** — Michel Tombal/ Guus Mostart (RAU)
- **Omgevingsplan en besluitvorming** — Nicolienne de Vries (Gemeente)
- **Vragenronde** — Michel Tombal, Nicolienne de Vries, Gerrit Nikkels

Welkom

Wethouder Rob de Geest



gemeente Deventer

initiatiefgroep
Sportvoorzieningen
Bathmen

RMU

Voorlopig
ontwerp

sporthal
Bathmen

20 juni 2024



Wensen

- eisen bestemmingsplan
- wensen stedenbouw/ landschap
- wensen groen (bomen)
- wensen buurt
- wensen initiatiefgroep
- wensen gebruikers
- budget

- behoud bomen
- grondwaterstand
- archeologie
- toegankelijk
- route naar sporthal en route naar velden
- kwaliteit laan handhaven
- entree zichtbaar vanaf aankomst
- entree centraal in het gebouw
- kantine gekoppeld aan mf-zaal
- terras aan zuidkant achter gebouw (geluid)
- kantine gekoppeld aan terras
- terras zo laag mogelijk
- connectie met hoofdveld
- buitenkleedkamers dicht bij buitensportvelden
- kapvorm
- duurzaam/ circulair/ hergebruik
- energieneutraal
- beperking bvo

Situatie



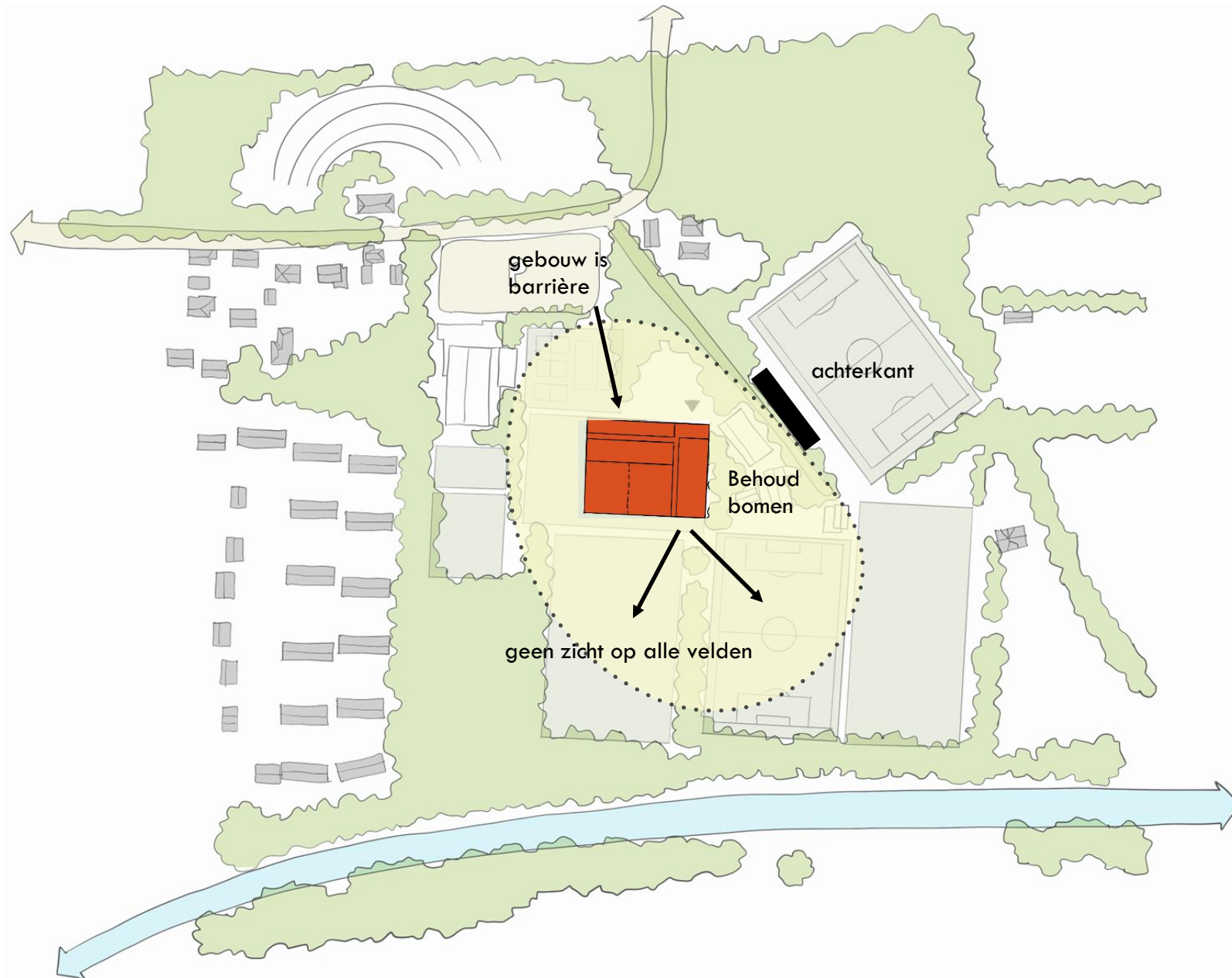
Situatie



Situatie



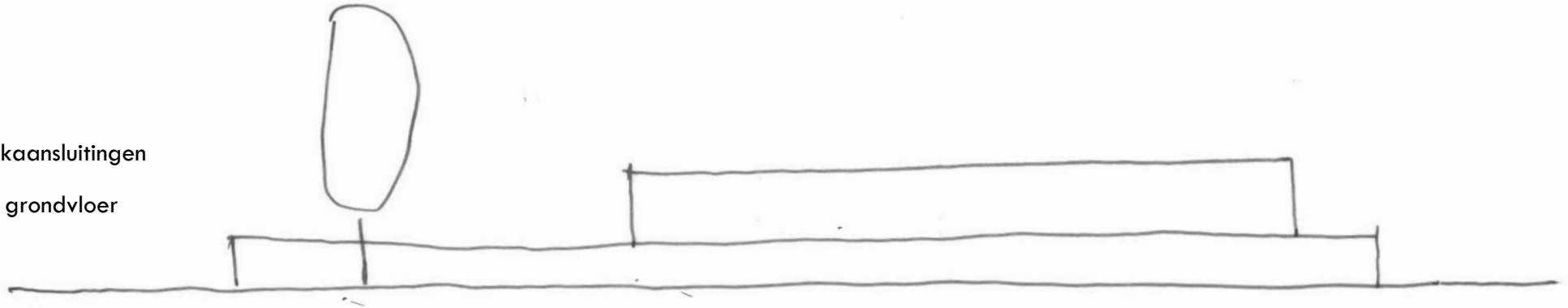
Visie op ontwerp



Hoogteverschil

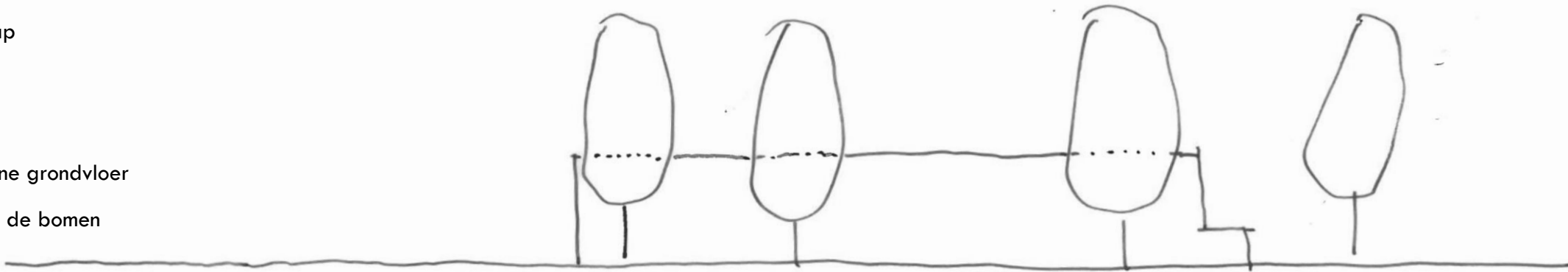
Alles op begane grond:

- grotere footprint
- gebouw vormt barrière
- meer geveleppervlak
- meer dakoppervlak/ dakaansluitingen
- meer fundering/begane grondvloer

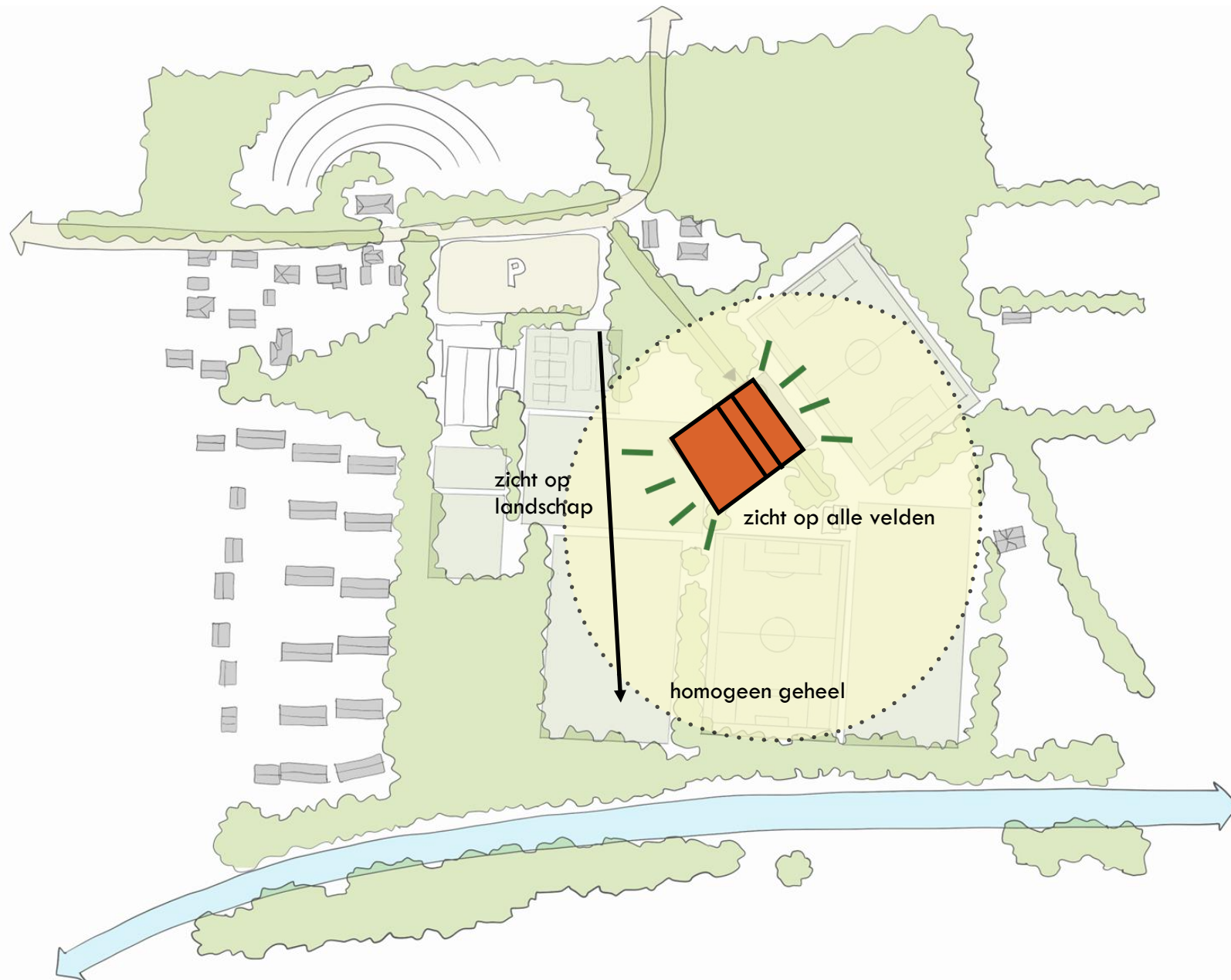


Compact gebouw over twee lagen:

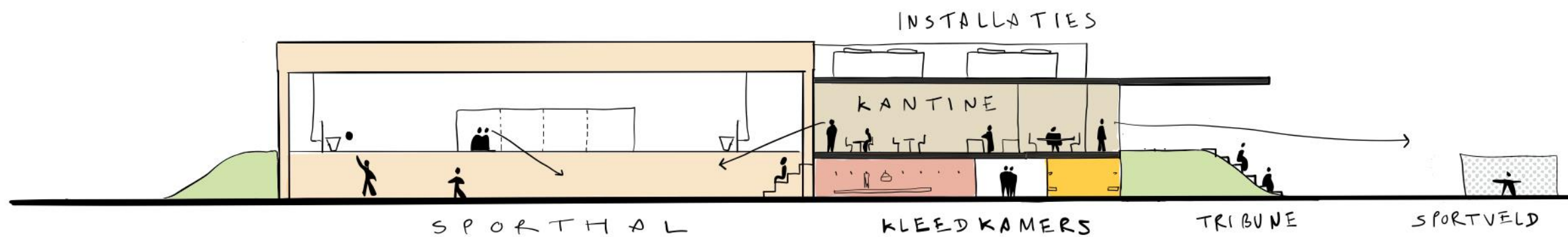
- kleinere footprint
- meer doorzicht landschap
- minder geveleppervlak
- minder dakoppervlak
- minder fundering/begane grondvloer
- gebouw valt weg tussen de bomen



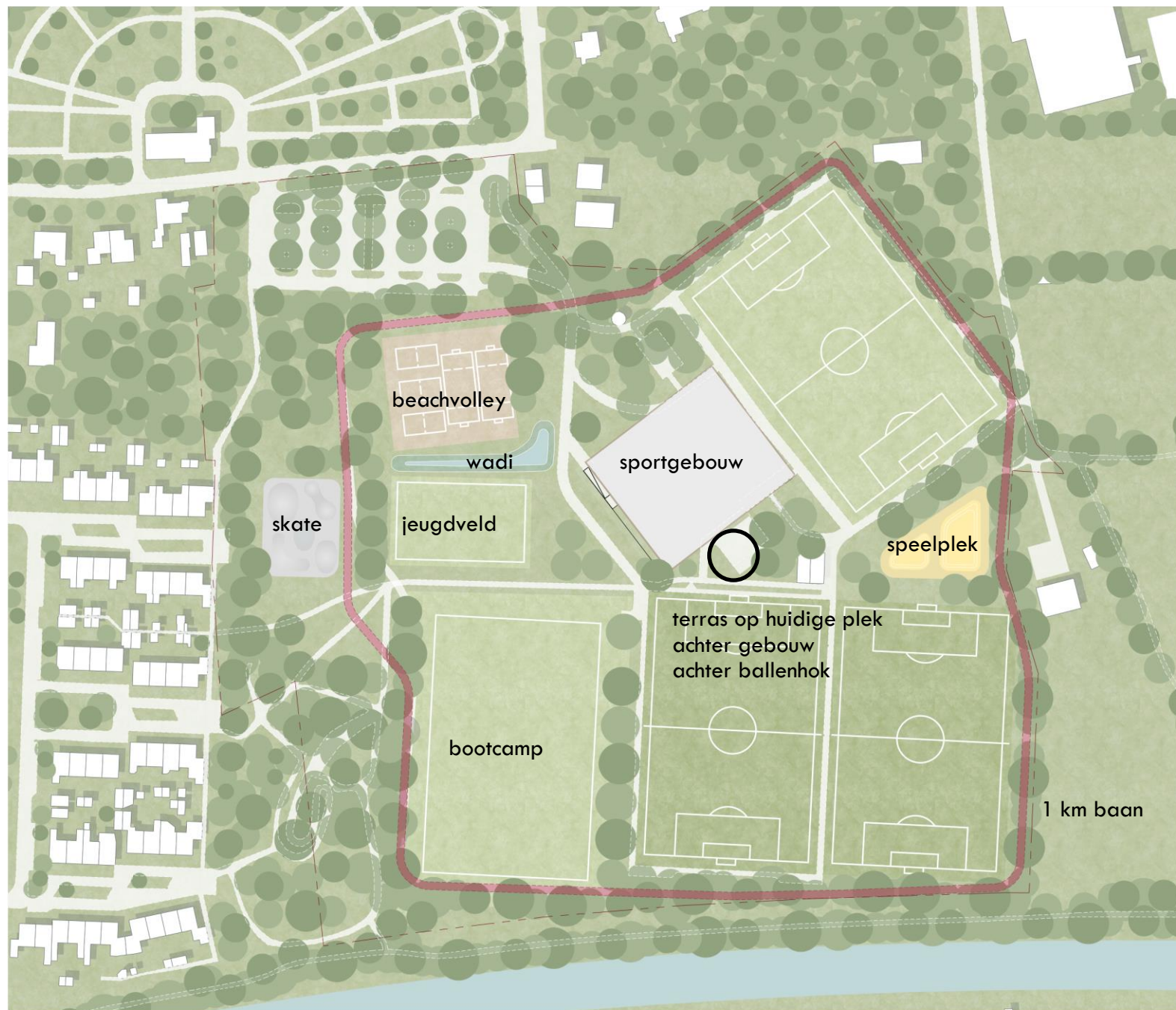
Visie op ontwerp



Visie op ontwerp







Visie op ontwerp

16 bomen verwijderd

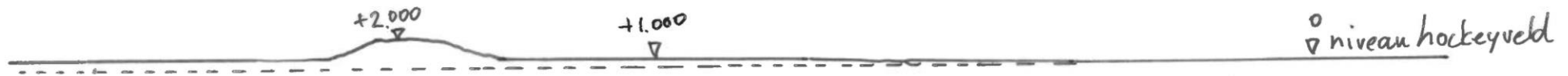
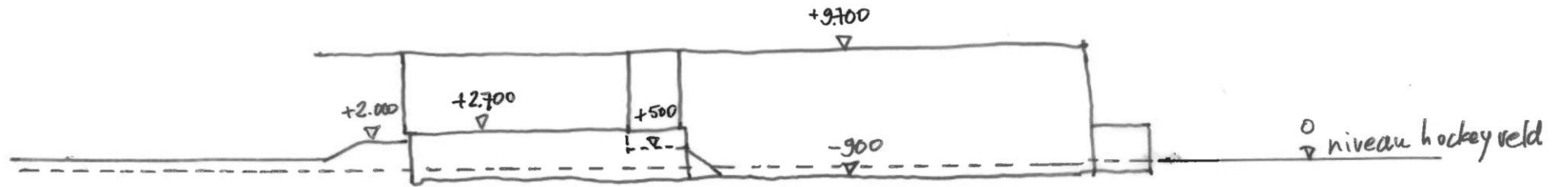
67 nieuwe bomen

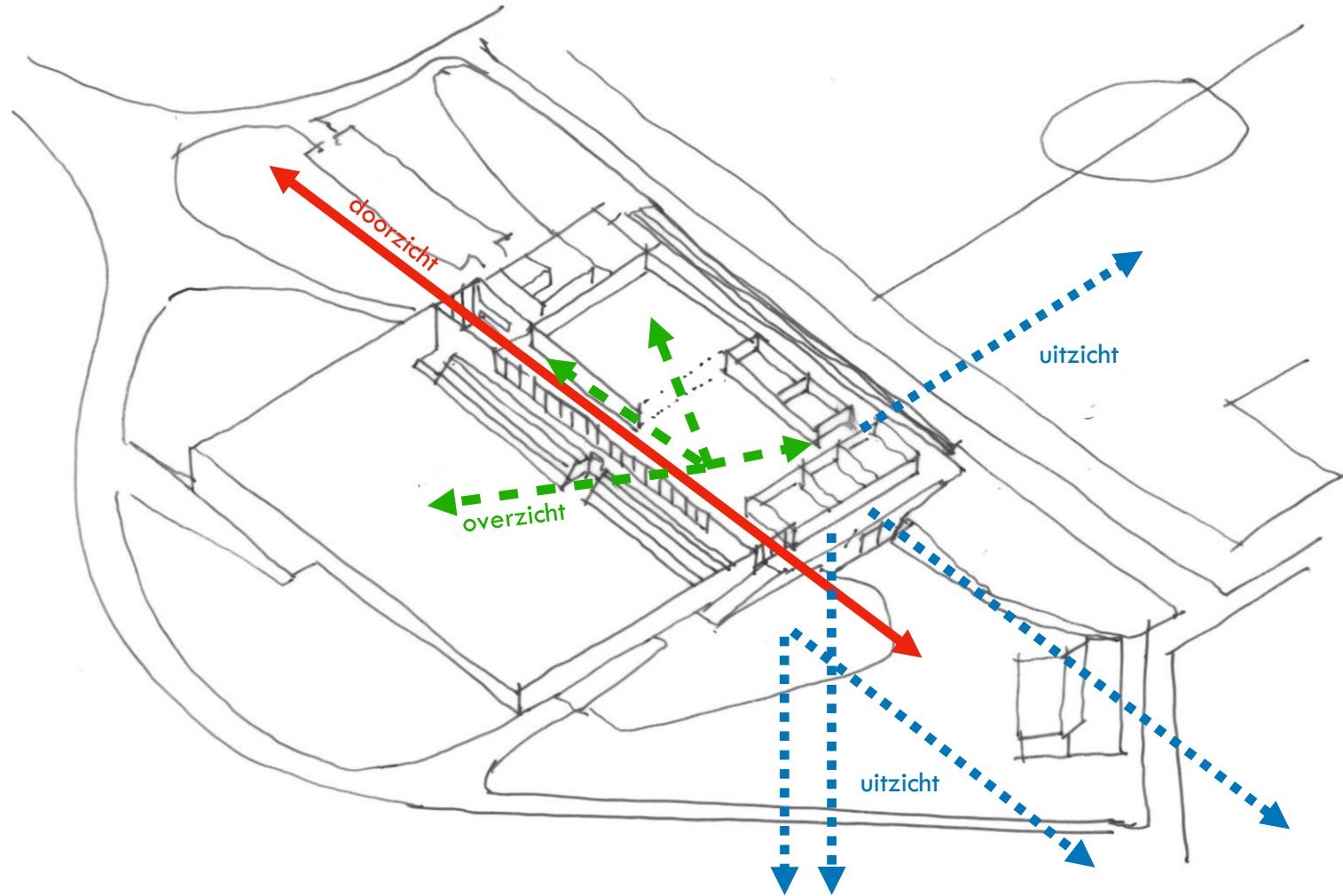


Hoogteverschil

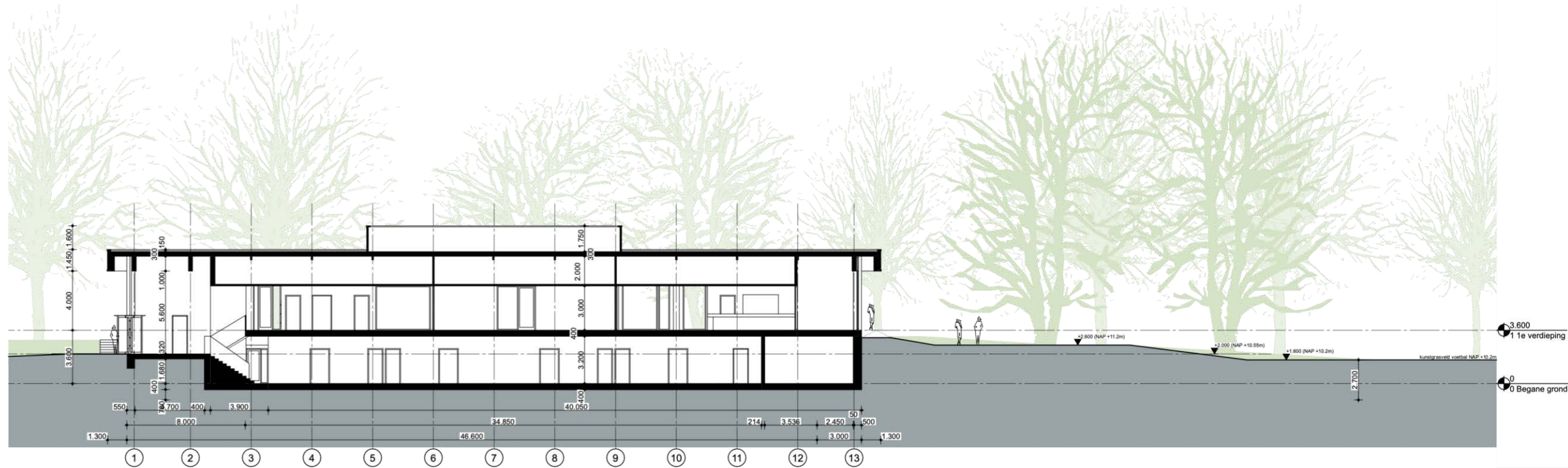


Hoogteverschil





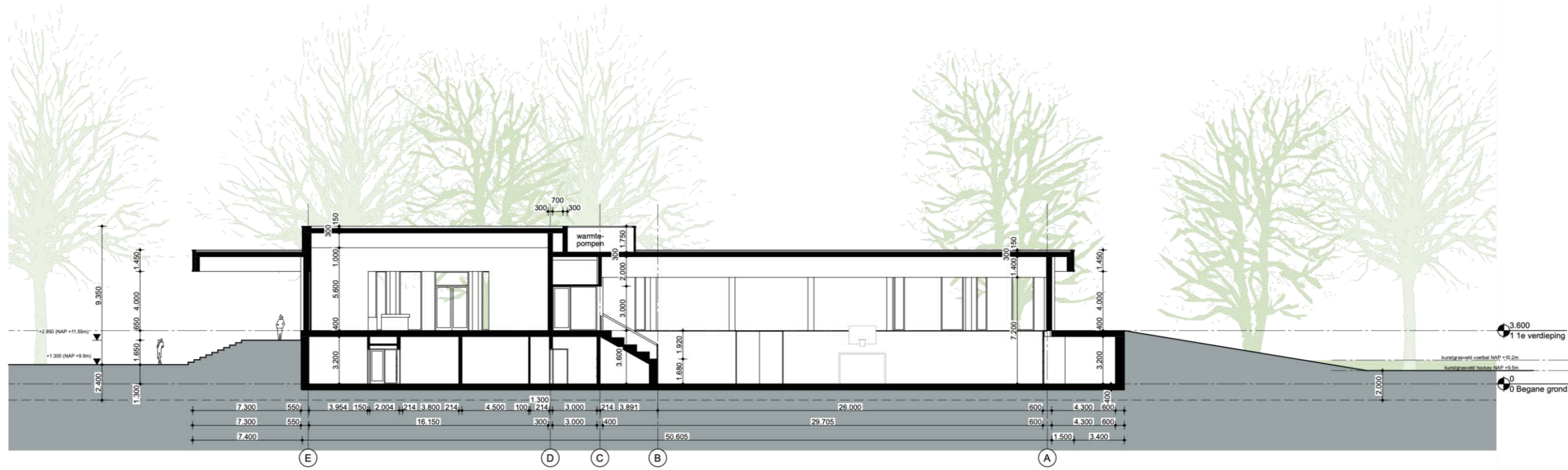
doorsnede



Doorsnede B-B

1:200

doorsnede



Doorsnede A-A

1:200

Impressie



Impressie



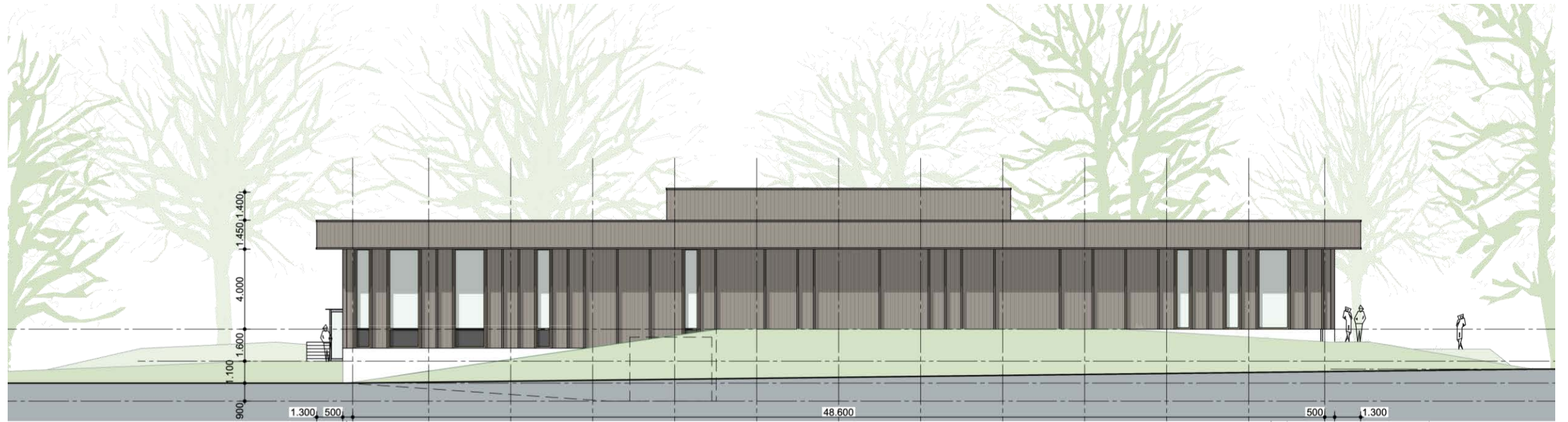
Impressie



Gevel



Gevel



1.300 500

49.905

500

7.300

Gevel

Gevel



Gevel



Gevelmaterialisatie



Betonnen plint opgaand in landschap



Houten gevelbekleding

Impressies



Impressies



Impressies



Impressies



Talud



Biodiversiteit

- het groene talud kan plek bieden aan meer dan 20 inheemse plant/struik/boomsoorten
- geïntegreerd nestkasten op de dak en een vleermuiskelder in talud
- met buffertanks wordt water opgevangen waarmee de velden besproeid kunnen worden
- wadi's vangen het overtollige regenwater op



Hergebruik



Hergebruik van de gesloopte kozijnen tot bar.
de State Hillegersberg | RAU



Hergebruik van de originele sportvloer in nieuw
interieur. Sporthal Het Spectrum | RAU



Uitvlog als donorgebouw



Light as a service



Binnenwanden met terugkoopgarantie



Kitchen as a service



Materialpaspoort gebouw

Alle elementen en materialen zijn omschreven in een rapport: welke materialen, emissiewaarden, herkomst, bevestiging en aanvullende certificaten van de materialen.



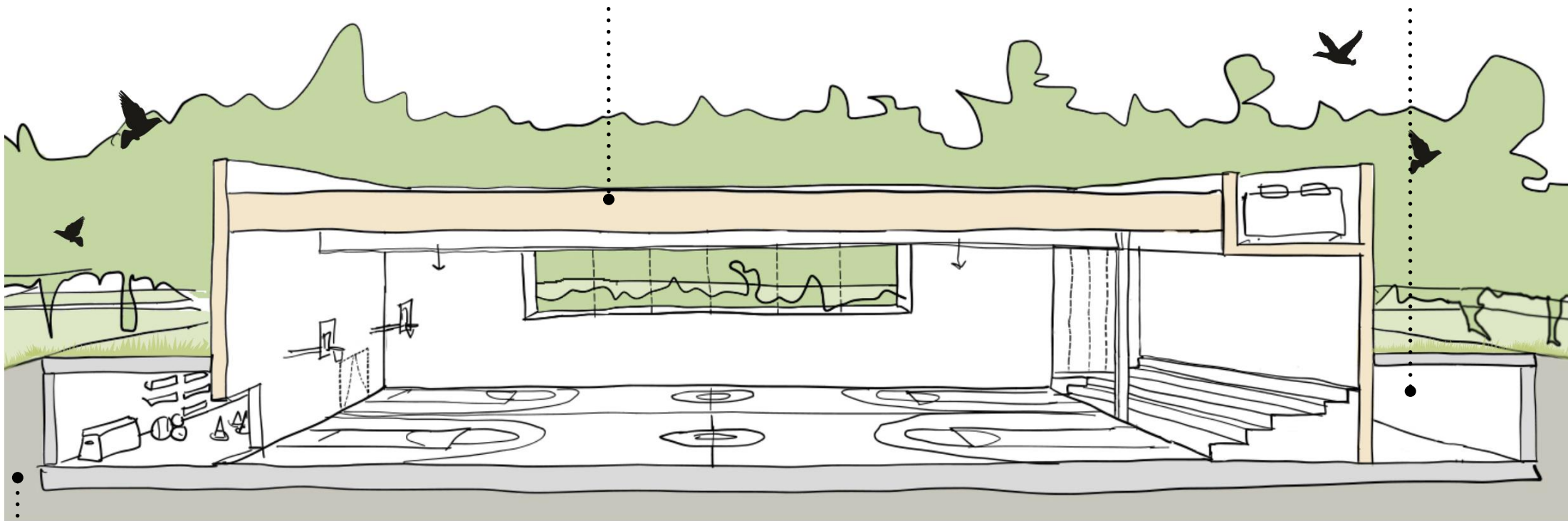
Remontabel

De houtconstructie van het gebouw is droog gemonteerd met schroeven, zo kunnen er makkelijk delen remonteerd worden.



Flexibiliteit binnenwanden

Alle binnenwanden zijn zo geconstrueerd dat ze eenvoudig te plaatsen of verwijderen zijn bij interne veranderingen.



Grond balans

Door de uitkomende grond opnieuw te gebruiken om een talud te creëren, blijft de grond balans van de site behouden

Talud zorgt tevens voor goed isolerende werking



Beperken van afval

Materialen zijn van fabriek af cnc op maat gemaakt. Hierdoor is de hoeveelheid afval op de bouwplaats beperkt.

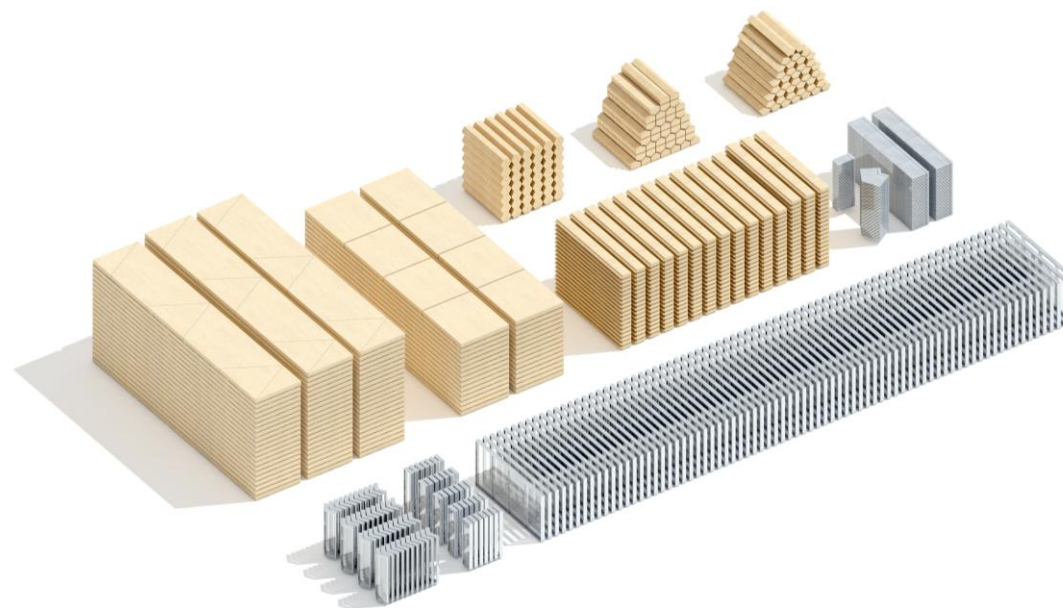


Hergebruik materialen

materialen van de bestaande sporthal worden hergebruikt

Materiaal

Bij circulair bouwen wordt er slim gebruik gemaakt van materialen die hergebruikt kunnen worden.



Omdat het gebouw als een “materialen depot” wordt ontworpen, kunnen alle bouwdelen afzonderlijk van elkaar worden vervangen.



Biobased

