

Werkwijze voor beleid en uitvoering van de Ecologie in Deventer

De groene kracht van de stad



Colofon

Auteurs: Govert Geldof, penvoerder
Erik Lam, stadsecoloog gemeente Deventer

Geldof c.s.
Holpijp 2
8804 RZ Tzum
www.geldofcs.nl

Start Uitvoeringsprogramma Ecologie: 28 juli 2009
Bestuursopdracht Uitvoeringsagenda Ecologie: 18 januari 2012
Collegebesluit Bestuursopdracht Beleidsagenda Ecologie: 11 september 2012
Collegebesluit Beleidsnota Ecologie Deventer: 2 juli 2013
Raadsbesluit Werkwijze voor beleid en uitvoering van de Ecologie in Deventer: 18 dec. 2013

Inhoudsopgave

1	Een nieuwe vorm voor beleid	4
2	Kansen voor natuur	7
	- Natuur in Deventer	7
	- Spanning economie en ecologie	8
	- Er zijn ook mooie voorbeelden	9
	- Bestaand natuurbeleid in Deventer	9
3	Leerervaringen fietstochten van 10 en 24 november	10
	- Kennis	10
	- Grootschalige natuurprojecten	10
	- Soorten die bijzondere aandacht vragen	10
	- Beheer en onderhoud	11
	- Het belang van educatie	11
4	Rode draden en ambitie	12
	- Rode draden benoemd door de deelnemers aan de fietstochten	12
	- Ambitie	13
5	Voorgesteld beleid: twee hoofdpunten	14
	- Verplichte inbreng ecologie voorafgaand aan ingrepen	14
	- Het aanwijzen van soorten als natuurambassadeurs	16
	- Filosofie achter de twee hoofdpunten	17
6	Twintig tinten groen	19
	- Inrichtingdialoog	19
	- Beheerdialoog	21
	- Dialoog rond natuurambassadeurs	23
	Dankwoord	25

Beleidsnota Ecologie Deventer

1. Een nieuwe vorm voor beleid

Op 11 september 2012 is door het college van B&W van Deventer opdracht gegeven een Beleidsagenda Ecologie op te stellen. Dit op uitdrukkelijk verzoek van de gemeenteraad om uitvoering te geven aan de derde peiler van de Visie Duurzaam Deventer (2009). Het gaat erom de acties te benoemen die bij gaan dragen aan de instandhouding en versterking van ecologische waarden in de gemeente Deventer, zowel door de gemeente zelf als door bewoners. Belangrijk vertrekpunt is dat veel mensen en organisaties welwillend zijn, maar behoefte hebben aan duidelijkheid. Uitdrukkelijk is gesteld dat de Beleidsnota Ecologie uitgevoerd moet worden binnen de reguliere begroting.



Ten behoeve van deze beleidsnota zijn twee fietstochten georganiseerd met leden van groene groepen en medewerkers van de gemeente, op 10 en 24 november 2012.

Voorliggende beleidsnota is in *co-creatie* met groene groepen tot stand gekomen. Niet door te vergaderen, maar door verhalen en ervaringen met elkaar te delen in het veld, daar waar mensen en natuur elkaar ontmoeten. Er zijn twee fietstochten georganiseerd, op 10 en 24 november 2012. De eerste fietstocht ging door de bebouwde omgeving van de stad Deventer, de tweede richtte zich op het buitengebied. Van deze fietstochten is een

uitgebreid verslag gemaakt: het *Deventer Natuurnarratief*. Daarin komen de deelnemers aan de fietstochten letterlijk aan het woord. Het Deventer Natuurnarratief laat zien dat Deventer qua natuur enorm veel te bieden heeft en dat er veel kansen aanwezig zijn voor de versterking van ecologische waarden. Echter, dat gaat niet vanzelf. Regelmatig gaat het goed, maar het komt nog steeds te vaak voor dat betrokkenen langs elkaar werken en waarden onnodig verdwijnen, of kansen gemist worden. Daarbij worden niet zelden onnodig hoge kosten gemaakt. Voorliggende beleidsnota is gefundeerd op het Deventer Natuurnarratief. De beleidsnota kan los worden gelezen, maar voor wie echt wil begrijpen hoe mensen en ecologie op elkaar inwerken in de praktijk van de gemeente Deventer, raden we aan het narratief te lezen. Het geeft geur en kleur aan het beleid dat we voorstaan.

Aan het eind van de twee fietstochten zijn we in een warme gelegenheid gaan zitten, in Dok H₂O en Bella Machina, en hebben de rode draden door de verhalen benoemd. Deze hebben we samengevat in deze beleidsnota. Ze maken duidelijk dat het bij het behoud en de versterking van ecologische waarden niet gaat om extra geld, maar om extra aandacht. Natuurkennis is volop aanwezig, echter deze komt onvoldoende in het spel. Daar willen we de komende jaren expliciet aandacht aan besteden.

Twee trends: meer kleine projecten en nieuwe vormen van governance

Bij de totstandkoming van deze beleidsnota hebben we geleerd dat co-creatie niet alleen prettig is, maar ook noodzakelijk. Twee trends in combinatie nopen ertoe. De eerste is dat de komende jaren minder sprake zal zijn van grootschalige projecten. Er zullen meer diverse en kleinschalige ingrepen worden gedaan in het stedelijk weefsel en het buitengebied. Dat geldt ook voor natuurontwikkeling. Gerben Visser van Stichting IJssellandschap verwoordt dat tijdens de fietstocht op 24 november als volgt: “De tijd van de grote natuurontwikkelingen is achter de rug.” Nieuwe projecten zoals het Wechelerveld en de Gooiermars worden niet meer gestart. “Ik denk dat de kansen voor natuur binnen Deventer de verbindingen tussen bestaande natuurgebieden betreft, waarbij Dassentunnels hele mooie voorbeelden zijn, en de agrarische randen, misschien: de akkerranden, de overhoekjes aan de randen. Ik heb geen idee hoe je dat moet organiseren, maar ik denk wel dat daar de kansen liggen.” Het betekent dat op microniveau gekeken moet worden naar wat er gebeurt en gaat gebeuren. Dat kan niet zonder de mensen die in Deventer wonen en veelal op vrijwilligersbasis zich inzetten voor de natuur. Zij zijn, zoals geconcludeerd tijdens de fietstochten “de ogen en oren van onze gemeente.”

“De tijd van de grote natuurontwikkelingen is achter de rug.”

De tweede trend die hier van belang is, hangt samen met de vorige en betreft governance. Vanwege de veranderende aard van projecten en de afnemende bron van financiën zullen processen anders moeten worden aangestuurd. De gemeentesecretaris van de gemeente

Rotterdam verwoordde dat recent als volgt: “Als overheid hebben we traditioneel twee teugels waarmee we de samenleving sturen. Dat zijn de *pegels* en de *regels*. Alle twee moeten we ze los durven laten nu.” En dat is niet eenvoudig. Het vraagt om nieuwe vormen van overheidsbemoeienis. Geert Teisman, hoogleraar Bestuurskunde aan de Erasmus Universiteit, geeft aan dat je als overheden sowieso minder beleid moet willen maken, “alleen voor die punten waarvan je denkt dat je als overheid een echte *meerwaarde* kunt realiseren.” Hij stelt nadrukkelijk: “Dus geen gestapelde doelen.” Ook stelt hij dat je wel visie mag opstellen, maar dat je daarin niet moet voorschrijven wat andere actoren moeten gaan doen. Het gaat er vooral om wat overheden zelf moeten, willen en kunnen. Dit sluit aan op de wens binnen de gemeente Deventer om beleid in co-creatie te laten ontstaan en uit te gaan van een netwerkorganisatie.

“Dus geen gestapelde doelen.”

Voorliggende beleidsnota is het resultaat. We tonen geen uitgebreide analyses en rijen doelen, maar laten zien hoe de praktijk werkt en welke aanscherpingen we gezamenlijk kunnen aanbrengen om ecologische waarden in Deventer te behouden en te versterken.



In het gebied van de Gooiermars staan op 24 november de koeien nog buiten.

2. Kansen voor natuur?

Natuur in Deventer

Deventer verkeert in de bijzondere omstandigheid dat er een groot scala aan natuurtypen aanwezig is. Globaal gezien is er een gradiënt aanwezig die loopt van de natte kleiige uiterwaarden langs de IJssel via de landgoederen en beken en weteringen naar de droge dekzandruggen in het oosten.

In dit gradiënt kunnen we vele specifieke onderdelen ontdekken, die eigen soorten flora en fauna herbergen met vaak regionale of zelfs nationale betekenis. De hotspots hieronder zijn via de Natuurbeschermingswet en/of Europese wetgeving beschermd. Zo is een groot deel van de IJsseluiterwaarden Natura 2000 gebied en Ecologische Hoofdstructuur. Van belang zijn daar onder andere slikkige rivieroeveren, stroomdalgraslanden, ruigten en zomen, schrale hooilanden en zachthoutoibossen, diverse vissoorten zoals de Bittervoorn en de Rivierdonderpad, veel vogelsoorten waaronder Porseleinhoen, Kwartelkoning, eenden, ganzen en weidevogels, maar ook de Rivierrombout. Een ander Natura 2000 gebied is de Slenk in het Oostermaet bij Lettele. Dit terrein is bekend om schrale graslanden met bijzonderheden als Grote keverorchis, Moerasviooltje en Zwarte zegge. Ook komen er vele vlindersoorten voor.

Belangrijke gebieden buiten Natura 2000 zijn gedeeltelijk beschermd in de Ecologische Hoofdstructuur (EHS). De EHS omvat globaal gezien de landgoederengordel ten noorden en oosten van Deventer. Hier en daar zijn er op deze landgoederen stukken oud bos aanwezig met typische bossoorten als Witte klaverzuring, Daslook, Bosanemoon en Gewone salomonszegel, spechten, Bosuil, Wespendif en Boomarter en diverse vleermuissoorten maar ook de Das. Van belang zijn ook sommige weteringen die dankzij natuurontwikkelingsprojecten meer ruimte bieden aan oever- en moerassoorten (Gevlekte rietorchis). De beide aanwezige beken Schipbeek en Dortherbeek herbergen typische beekgebonden natuur als vissoorten (bijvoorbeeld Kopvoorn en Serpeling) maar ook bijzondere libellensoorten zoals de Weidebeekjuffer en de Beekrombout.

De Gooiermars wordt beschouwd als het brongebied van de Zandwetering en heeft specifieke kwelafhankelijke natuur. Genoemd worden diverse orchideeënsoorten en de op Europese schaal zeldzame Kruidmoeras. Ook komt de regionaal zeldzame Zompsprinkhaan er voor.

Het Wechelerveld is een restant heide alwaar diverse bijzondere soorten aanwezig zijn zoals Klokjesgentiaan, Aardbeivlinder en Heidezandbij.

Naast deze beschermde gebieden zijn er nog tal van andere terreinen die kenmerkende en beschermde soorten herbergen. Deze spelen een belangrijke rol in het verbinden van de natuurterreinen. Zo zijn bijvoorbeeld in het Langenbergerveld vrijwel alle dagvlindersoorten vastgesteld die ooit in Deventer zijn waargenomen. Verder komt ook in de bebouwde kom

natuur voor. Specifiek zijn soorten als Gierzwaluw, Huismus en muurplanten (Muurleeuwebek en Muurvaren). Het zou te ver voeren dit allemaal in deze beleidsnota te behandelen. Wel mag men er zich van bewust zijn dat er echt veel soorten voorkomen. Wat nu bekend is: 400 paddenstoelen, 700 planten, 2000 insecten/ongewervelden, 43 vissen, 11 amfibieën/reptielen, 280 vogels en 40 zoogdieren.

Spanning economie en ecologie

Bijzondere natuur heeft het moeilijk. Vrijwel iedereen vindt dat natuur belangrijk is, maar in de praktijk gaat er weleens wat mis. Een kleine illustratie gaat over de foto op deze pagina. Op een locatie langs de Ceintuurbaan komt, als enige bekende plek in Deventer, de Akkergeelster voor. Op 10 november hebben we de locatie bezocht. Drie dagen daarna lag er een hoop grond, exact op de plek van deze zeer zeldzame plant. Erik Lam, ecooloog bij de gemeente, zegt hier het volgende over: "Dan denk je van 'hoe kan dat nou? Dat heb ik toch proberen te voorkomen?' Dat is dus mislukt, zo blijkt. Ik ben ernaar toegegaan en heb met de werklui gesproken die met die weg aan de gang zijn. 'Ja, dat weten wij helemaal niet! We moesten die grond even kwijt en dat is een open plekje. Hup, makkelijk zat.' Er zat dus kennelijk weinig regie op. Dus ik ging terug naar de wijkbeheerders die ik eerder gesproken had en die zeiden van 'oh, ik wist niet eens dat ze al begonnen waren met het werk.' Het blijkt dat er weer een nieuwe projectleider op zit die ik nog niet had gesproken. Hij had de informatie ook niet doorgekregen. Hij had er echter wel veel begrip voor en heeft de volgende dag meteen de berg zand weer weggehaald."



De locatie waar de zeer zeldzame Akkergeelster voorkomt. Drie dagen na ons veldbezoek op 10 november is er een laag grond op gelegd.

Er zijn ook mooie voorbeelden

Maar het is niet alleen kommer en kwel. Erik Lam komt met een ander voorbeeld: “Ook een keer, toen er een klein nieuwbouwwijkje moest verrijzen. De vleermuizen kwamen daardoor in de knel. Toen dacht ik ‘het zou mooi zijn als we daar een winterverblijfplaats voor vleermuizen gaan bouwen. Ter compensatie.’ Dus dat leg ik her en der in de week. Ik kom bij de civieltechnische medewerker en die zegt: ‘oh, dat heb ik vorig jaar ook al bedacht en ik heb hem al helemaal uitgetekend. Die gaan we gewoon maken.’ Dus dan valt mijn mond open. Dat vind ik natuurlijk geweldig. Ik ben geen roepende in de woestijn, maar in deze organisatie heb je ook allerlei andere mensen die hart voor natuur hebben... en dat ook verwerken in hun werk. Ze roepen het niet alleen, ze doen er ook wat mee.”

“In deze organisatie heb je ook allerlei andere mensen die hart voor natuur hebben...”

Bestaand natuurbeleid in Deventer

Deze beleidsnota begint niet bij nul. Hieronder is een beknopt overzicht weergegeven van projecten die de afgelopen jaren zijn afgerond of nog lopen:

- Waar mogelijk wordt initiatief genomen óf wordt medewerking verleend om te komen tot verbetering van ecologische waarden door middel van herinrichting of een meer op natuurwaarden afgestemd beheer. Dit is gedaan bij grote projecten zoals Ruimte voor de Rivier, Herinrichting Veenoordkolk en de natuurontwikkeling in de Gooiermars. Voorbeelden van kleinere projecten zijn de ecologische opwaardering van het Wechelerveld, het beheer van diverse kleine terreinen van de gemeente zelf, Masterplan Zandwetering, Masterplan Schipbeek, natuurontwikkeling bij diverse weteringen, beheer Douwelerkolk/Vlierspark, aanleg dassentunnels Raalterweg en de aanleg en/of facilitering van diverse paddenvoorzieningen.
- Er zijn diverse soortgerichte activiteiten ontplooid (waar nog veel meer soorten van profiteren) zoals de aanleg van poelen voor de Kamsalamander, aanleg vleermuisverblijfplaatsen, broedgelegenheid stimuleren voor Steenuil en Gierzwaluw, aanleg van een bijenlint en behoud muurvegetaties.
- Vrijwilligers van de groene organisaties worden (op beperkte schaal) gefaciliteerd ten behoeve van maatregelen die de ecologie stimuleren (IVN Paddenwerkgroep, IVN Vleermuiswerkgroep, Zoogdierwerkgroep Deventer, KNNV, Groene Knoop, Vogelwerkgroep De IJsselstreek, Transitiontown).
- Er is een adviesraad Natuur en Milieu ingesteld en het Platform Natuur en Milieu wordt door de gemeente ondersteund.
- Er zijn criteria gesteld waaraan een Natuurtoets moet voldoen.
- Bij het verlenen van een Omgevingsvergunning is de Flora- en faunawet aangehaakt.
- Er bestaat een Natuureducatiecentrum (De Ulebelt).
- Er wordt gewerkt aan een beter inzicht in de ecologie van Deventer door inventarisaties naar flora en fauna uit te laten voeren en een databank van de bestaande gegevens op te zetten.

3. Leerervaringen fietstochten van 10 en 24 november

Om natuur te verbinden, moet je mensen en organisaties verbinden en dat kan alleen op natuurlijke wijze, zonder teveel forceren. De Franse filosoof Morin schreef ooit: "Scheid niet dwingend dat wat van nature verbonden is en verbind niet dwingend dat wat van nature gescheiden is." Het gaat erom gevoel te krijgen voor wat van nature verbonden is. Dat gevoel ontstaat eerder tijdens fietstochten dan tijdens formele vergaderingen. Het *Deventer Natuurnarratief* beschrijft de fietstochten in meer detail. Hier vatten we enkele leerervaringen kort samen, puntsgewijs. De teneur is positief... maar niet op alle punten.

Kennis

Er is veel kennis aanwezig over bomen, planten en dieren in Deventer, bij de groene organisaties. Deze kennis wordt niet altijd benut. Hierdoor worden niet alleen ecologische kansen gemist, maar wordt ook veel geld verspild. Vooral in de bossen gebeurt qua beheer te lang niets, waarna er opeens heel veel gebeurt, op rigoureuze wijze.

Grootschalige natuurprojecten

Er lopen nog steeds enige grote inrichtingsprocessen voor natuur. Voor een deel betreft het projecten langs de IJssel. Tijdens de fietstocht op 24 november zijn we niet langs de IJssel gegaan, maar hebben we eerst het Wechelerveld bezocht. Een prachtig gebied, maar er was wel duidelijk sprake van spanning tussen ecologie en andere functies, zoals mountainbiken en loslopende honden. Ook zijn we in het gebied van de Gooiermars geweest. Daar hebben we geleerd (1) hoe belangrijk het is inzicht te hebben in de samenhang van het grote water- en ecosysteem en (2) wat het belang is van keukentafelgesprekken met boeren.

Soorten die bijzondere aandacht vragen

Deventer is rijk aan natuur. Vrijwilligers zetten zich in om bijzondere soorten bescherming te bieden. De volgende voorbeelden hebben we tijdens de fietstochten besproken:

- In het voorjaar, tijdens de paddentrek, worden padden overgezet bij wegen. Vaak is dat gevaarlijk werk. Van belang is het dat bij wegwerkzaamheden het verkeer niet (tijdelijk) wordt omgeleid via wegen die de paddentrek kruisen.
- In Deventer zijn veel bijzondere plantensoorten aangetroffen, waaronder de eerder genoemde Akkergeelster.
- Op veel plekken worden vleermuiskasten opgehangen. De vleermuis doet het goed in Deventer, maar het kan altijd nog beter.
- De Das is voor Deventer een echte natuurambassadeur, maar het komt nog te vaak voor dat ze worden overreden. Vooral Raalterweg en Holterweg zijn knelpunten. Bij de Raalterweg zijn inmiddels faunapassages door de provincie en de gemeente aangebracht.
- Door het plaatsen van kasten voor Kerkuilen en Steenuilen in het landelijke gebied, is er sprake van een redelijke populatie.

Beheer en onderhoud

Veel kan worden gewonnen door beheer en onderhoud, in samenspraak met lokale groene groepen, net even iets anders te doen. We noemen enkele punten die aan bod kwamen:

- Bewoners verbazen zich erover dat plotseling bosjes en struiken verdwijnen, waarschijnlijk om het onderhoud te versoberen. Daarmee gaan wel ecologische waarden verloren.
- De ecologische waarde in woonwijken neemt toe als minder wordt gemaaid, en op de juiste momenten. Echter, als dat gebeurt gaat een deel van de bewoners klagen omdat de grasvelden niet netjes zijn. Goede ervaringen in de wijk Borgele laten zien dat bewoners onderling er zelf goed uit kunnen komen. De kunst is om delen twintig keer per jaar te maaien, delen twee keer en delen één keer per jaar.
- De dijktafsluitingen langs de IJssel, vanaf de Roland Holstlaan tot aan de spoorbrug, bieden goede mogelijkheden voor stroomdalflora. Dat vraagt om aanpassing van het beheer, uiteraard in samenwerking met Waterschap Groot-Salland.
- Braakliggende terreinen kunnen goed worden benut voor natuur. Er wordt aandacht gevraagd voor kansen voor tijdelijke natuur.

Het belang van educatie

Echt positief is de wijze waarop natuurorganisaties in staat zijn via educatie andere mensen te bereiken. Het gaat vaak om kinderen, maar ook om ouderen die niet met de natuur zijn opgegroeid:

- De Imkervereniging laat mooie voorbeelden zien van interactie met kinderen en ook het bijenlint door de stad is een succes.
- Educatie in Deventer is vrij succesvol. De Ulebelt speelt daarin een belangrijke rol. Ook mensen die weinig hebben met natuur worden zo bereikt, veelal via de kinderen. Het concept van natuurouders werkt goed. Ouders gaan zelf met medewerkers van onder andere IVN de natuur in en brengen deze kennis verder door met kinderen in en rond scholen verkenningen uit te voeren en proefjes te doen.
- Wel is geconstateerd dat de gemeente bij veel projecten niet de mensen bereikt die een gebied door en door kennen. Andersom is het voor mensen die kansen zien erg moeilijk om 'Bastion Deventer' binnen te komen. Betrokkenheid van het maatschappelijk middenveld, zoals de groene groepen, is cruciaal om het netwerk levend te houden en er sprake te laten zijn van co-creatie.

4. Rode draden en ambitie

Rode draden die benoemd zijn door de deelnemers aan de fietstochten

De deelnemers van de fietstochten – leden van groene groepen en medewerkers van de gemeente – hebben gezamenlijk enkele rode draden benoemd. Ze staan in de beleidsnota iets kort door de bocht genoemd. In het Deventer Natuurnarratief zijn meer nuances in beeld gebracht. Enkele rode draden zijn:

- Deventer heeft enorm veel mogelijkheden en er zijn heel veel goede voorbeelden. Ook is heel veel kennis beschikbaar, veelal bij leden van de groene groepen, maar het blijkt erg moeilijk te zijn deze kennis in het beheer te krijgen;
- Hoe kom je als leden van de groene groepen ‘Bastion Deventer’ binnen? Wellicht biedt in de bebouwde omgeving wijkbeheer extra aanknopingspunten en kunnen agrarische natuurverenigingen en vrijwilligersorganisaties in het landelijk gebied een grotere rol krijgen;
- Om succes te hebben is het van belang natuur concreet en tastbaar te maken. Haal de abstractie eruit. Maak het zichtbaar voor de mensen die wonen en werken in de stad. De vorm van een fietstocht blijkt goed te werken. Er worden dan verhalen en ervaringen gedeeld en dat is spannender dan het uitwisselen van data en formele informatie.
- Successen op het gebied van educatie, zoals met natuurouders, moeten worden voortgezet en uitgebreid. Hierdoor gaat natuur leven onder de mensen. Als je geleerd hebt natuur te zien, zie je het pas.
- Geld is er alleen in de bestaande budgetten. Maar een belangrijke vraag is wel: hoe zorgen we ervoor dat we de goede dingen doen? Dat het geld goed terecht komt en er niet te veel in overleg en onderzoek blijft hangen;
- De samenwerking tussen gemeente en groene groepen – en ook tussen de groene groepen onderling – verloopt niet optimaal. Een gedachte is om het Platform Natuur en Milieu in de huidige vorm te veranderen en aanvullend elk jaar in het voorjaar een fietstocht te organiseren langs ecologische aandachtspunten in de gemeente;
- De groene groepen hebben minder succes als ze in hun eigen aspect blijven hangen. Dan ontstaat enige frustratie en zwartgalligheid. Natuur is een positieve waarde en kan dus ook op die wijze worden ingebracht: positief! Ervaringen laten zien dat aandacht voor natuur niet hoeft te resulteren in hogere kosten. Integendeel, beheerkosten kunnen lager uitvallen. Een principe kan zijn dat “je de ecologische waarde verdubbelt door de inspanning te halveren.” Dat geldt bijvoorbeeld ook voor particuliere tuinen. Veel mensen vinden echter natuur “niet netjes” en dat vraagt om goede dialogen;
- In de kleine projecten kun je niet om de lokale partijen heen.
- Voor het landelijk gebied is het interessant de relatie te zoeken met groenblauwe diensten, vooral nu het GLB (Gemeenschappelijk Landbouwbeleid) verandert.

Het Deventer Natuurnarratief toont fragmenten uit de dialoog waarin deze rode draden zijn benoemd.

Van deze rode draden is de eerste het meest nadrukkelijk. Deze komt bijna in alle andere terug. Er is veel kennis, er zijn veel mogelijkheden, maar in de praktijk - bij ruimtelijke ordening, inrichting, beheer en onderhoud - komt de beschikbare kennis soms niet of onvoldoende in het spel en worden kansen gemist of wordt zelfs onnodig schade toegebracht. De goede ervaringen bieden houvast voor verbetering. Om natuur meer te laten leven moet natuur niet alleen het domein zijn van natuurvorschers, maar van iedereen. Belangrijk daarvoor is het dat de abstractie verdwijnt.

Ambitie

Het is de ambitie van de gemeente Deventer de hoge natuurwaarden in Deventer te beschermen en versterken door ernaar te streven dat bij ieder project, of het nu gaat om ruimtelijke ordening, inrichting, beheer of onderhoud, natuur op volwaardige manier in te brengen. De samenwerking met de groene groepen binnen de gemeente is daarbij cruciaal.

5. Voorgesteld beleid: twee hoofdpunten

Met deze beleidsnota wordt niet ingezet op grote hoeveelheden maatregelen die de komende tijd moeten worden genomen en waarvoor geld gevraagd wordt. Dat volgt ook niet uit de rode draden die in het vorige hoofdstuk zijn benoemd. De inzet betreft met name het beter oog hebben voor ecologische waarden bij kleinschalige herinrichtingen in de gemeente en bij onderhoud en beheer. Het beleid heeft twee hoofdpunten, waarbij de eerste een verplichting betreft en de tweede een strategie. Van beide hoofdpunten zien we een echte meerwaarde.

Verplichte inbreng ecologie voorafgaand aan ingrepen

Het eerste hoofdpunt komt heel duidelijk voort uit de bevindingen tijdens de fietstochten en bouwt voort op de ervaringen die de afgelopen decennia zijn opgedaan:

Om de ecologische inbreng te faciliteren zal er zo'n 2-4 maal per jaar een overleg met de Adviesraad Natuur en Milieu en het Platform Natuur en Milieu op de Ulebelt gehouden worden waarbij een groslijst met projecten de revue zal passeren. De ecooloog geeft aan of de ingreep wel of niet relevant is om te voorkomen dat er nodeloos energie verloren gaat. De dialoog is ook van belang om te voorkomen dat projecten stilgelegd moeten worden omdat de aanwezigheid van een beschermde soort niet bekend was. Hierna kan voor elke ingreep in de stad die relevant is voor ecologie, of het nu een herinrichting betreft of beheer en onderhoud, een verplichte dialoog georganiseerd worden met de lokale partijen (al dan niet intern) waar de kennis aanwezig is over ecologische waarden. De dialoog vindt bij voorkeur plaats in het gebied zelf, op de plekken waar het om gaat, en niet in vergaderruimtes.

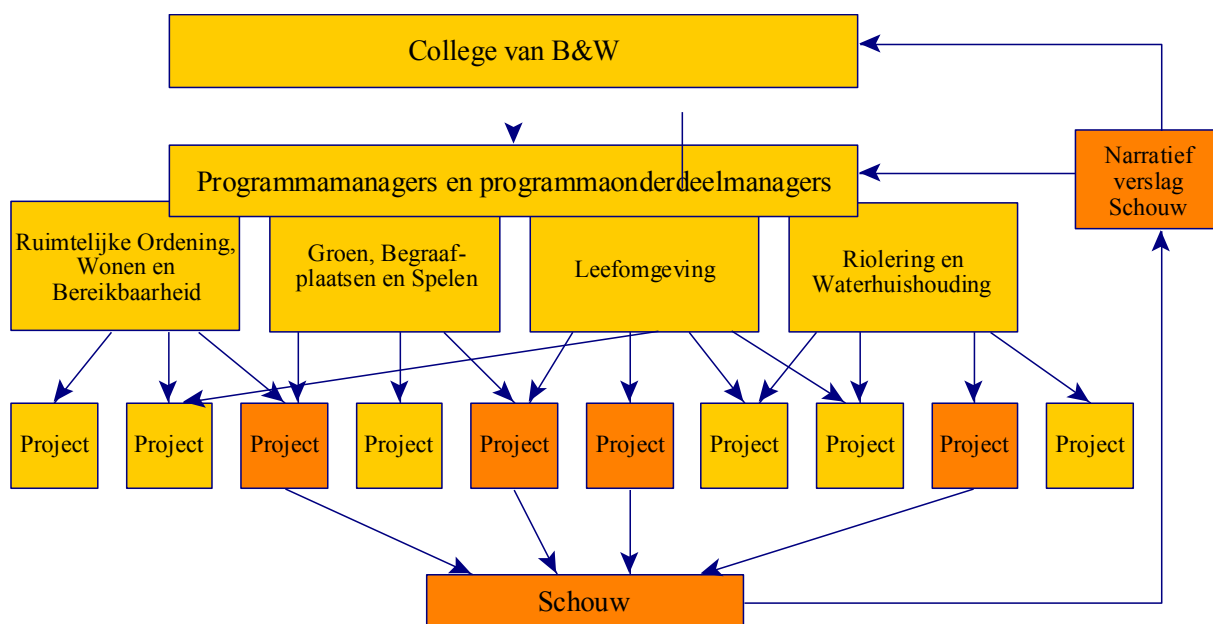
Het is niet zo dat de lokale partijen, de “groene groepen”, een onduidelijk populatie betreft van samengeschoolde natuurliefhebbers die nu opgewaardeerd worden tot medebeslissers. Het zijn de groepen die in het verleden al hebben laten blijken op een opbouwende wijze, en dat mag best kritisch zijn, met de gemeente hebben meegedacht over het opwaarderen van de ecologie in Deventer. Juist deze groepen hebben meegedaan met de fietstochten van 10 en 24 november 2012.

We maken hierbij onderscheid naar *discussie* en *dialoog*. We spreken over een discussie als partijen feiten en argumenten uitwisselen, gericht het willen overtuigen van de ander. Vaak resulteert discussie in verscherping van tegenstellingen. Discussie worden gevoerd om te willen winnen en kan overal plaatsvinden, ook in vergaderruimtes. We spreken over een dialoog als kennis en ervaringen worden uitgewisseld en betrokkenen hun beelden aanpassen. Bij dialoog ontstaat er beweging. Bij de fietstochten op 10 en 24 november hebben we geleerd dat als ervaringen worden gedeeld op locatie – door elkaar verhalen vertellen – deelnemers goed begrijpen waar het om gaat. Globaal geldt voor mensen dat de kennis die ze hebben is opgebouwd uit expliciete kennis en impliciete kennis (ervaringskennis). Globaal is de expliciete kennis even omvangrijk als het deel van een

ijsberg boven de waterspiegel (11%). De impliciete kennis is het deel van de ijsberg onder de waterspiegel (89%) en wordt bij een dialoog in het spel gebracht. Discussie beperkt zich vaak tot de expliciete kennis... de toetsbare informatie.

Eenzijds is dit punt hard, want het gaat om een verplichting (een natuurtoets zal immers nodig kunnen blijken te zijn). Anderzijds is het punt zacht, want het begrip ‘dialoog’ is minder scherp gedefinieerd dan begrippen als ‘toets’ en ‘handhaving.’ Het laat veel ruimte over voor het vakmanschap van de mensen die in de praktijk opereren. *Borging* vindt vooral plaats doordat mensen, die betrokken zijn bij projecten waarbij natuurwaarden in het geding zijn, via de dialoog ervaringskennis delen en opslaan. Zo wordt als het ware het geheugen van een gebied georganiseerd. Dit blijkt meestal effectiever dan alles op papier vast te willen leggen. Uiteraard kan het zinvol zijn gemaakte afspraken schriftelijk vast te leggen. Het hangt af van het vertrouwen dat betrokken actoren in elkaar hebben.

Bijvoorbeeld, als in een wijk grootschalig onderhoud wordt gepleegd aan het groen, wordt een dialoog georganiseerd tussen de planners – die het initiatief hiertoe moeten nemen – en de mensen van groene organisaties die veel lokale kennis hebben. De ecooloog zal intern bekijken of projecten die voortvloeien uit het MJOP-MIND, BOF, Omgevingsvergunningaanvragen en ruimtelijke projecten zo’n dialoog moeten gaan houden. Gezamenlijk wandelen ze door de wijk en gaan na welke mogelijkheden aanwezig zijn om natuurwaarden te beschermen en te versterken. Daarbij heeft het de voorkeur dat ook mensen meewandelen die de werkzaamheden daadwerkelijk gaan uitvoeren.



Schematische weergave borging en monitoring

Monitoring vindt plaats door eens per jaar een Schouw te organiseren langs plekken waar herinrichting heeft plaatsgevonden of grootschalig onderhoud is gepleegd. Er wordt een selectie gemaakt van projecten gemaakt. Betrokkenen wisselen ervaringen uit en verwerken deze tot een document, op gelijke wijze als het Deventer Natuurnarratief. Dit document - het narratieve verslag van de Schouw - is meteen de jaarlijkse rapportage richting College van B&W, programmamanagers en programmaonderdeelmanagers. Deze programmamanagers en programmaonderdeelmanagers kunnen erop worden aangesproken als blijkt dat de dialoog bij hun projecten ontoereikend is geweest of er te weinig mee is gedaan. Op deze wijze duurt feedback niet langer dan één jaar. Er is sprake van een goede dialoog als de groene groepen niet alleen worden benut als kennisbron, maar op cruciale punten voor natuur ook worden betrokken bij het keuzeprocess en in ieder geval een goede feedback krijgen.

Het aanwijzen van soorten als natuurambassadeurs

Het tweede hoofdpunt betreft de strategie om voor de komende jaren duidelijke prioriteiten te stellen, niet qua gebied, maar qua soort. We wijzen zogenaamde ambassadeurs aan. Dit zijn soorten waar we bij alle plannen voor inrichting – ook al gaat het alleen om de aanvraag van een vergunning voor een verbouwing van een woning – de aandacht op richten. Hiermee gaan we door op de koers die is ingezet met de Visie Duurzaam Deventer (2009). Voor communicatie en educatie zetten de ambassadeurs de toon en wordt er scherp op gelet. In de complexe ecologie komen duizenden soorten voor en het is onrealistisch om van alle betrokkenen te verwachten hier kennis over te hebben. Maar deze ambassadeurs kan iedereen kennen.

Richtinggevend voor het succesvol maken van het ecologiebeleid in Deventer wordt de Das als ambassadeur voor natuur in het buitengebied benoemd en worden de Gierzwaluw, de Huismus en de muurplanten als ambassadeurs voor natuur in de bebouwde omgeving benoemd. De Gevlekte rietorchis, aanvullend, is ambassadeur voor zowel het buitengebied als de bebouwde omgeving.

Erik Lam zegt hierover: “Voor het buitengebied hebben we de Das als ambassadeur, dus daar moeten we echt werk van maken om deze beter te beschermen. In de bebouwde omgeving zijn het de Huismus, Gierzwaluw en muurplanten. Deze vier groepen zijn onze ambassadeurs. Het mooie is dat als je de Das bevoordeelt, je in het kielzog een prachtig landschap krijgt met houtwallen, poelen, schrale graslandjes, rustige hoekjes... wat voor de recreant ook waarde heeft, om door zo'n landschap te wandelen of te fietsen. Als je de Das bedient, bedien je dus al die andere soorten, maar ook de recreant. In de gebouwde omgeving heeft de mens de hoogste prioriteit, maar ook daar kun je op eenvoudige wijze natuur inbrengen. Heel veel mensen vinden het leuk als op hun balkonnetje of op de voederplank in hun tuin een enorme schare aan Huismussen komt die daar de broodkorstjes komt opeten. Die broodkorsten vormen maar één deel voor die Huismussen. Ze hebben ook

nestgelegenheid nodig en ze hebben ook groene stukken nodig. Als de buurt er groen uitziet, dan vinden mensen dat heel erg prettig. Zij willen een mooie leefomgeving hebben. Dat geldt voor die Gierzwaluw ook, die met name in oude hoge gebouwen zit. Als je op een zomeravond in je tuin zit en je hoort ze in een groep voorbij gieren, dan zit iedereen op z'n terrasje daarnaar te kijken. Dat moet je ook koesteren. Die muurplanten horen gewoon bij een oude Middeleeuwse stad. Op oude gebouwen komen van oudsher allerlei bijzonder planten voor. Het behoud van de monumentale binnenstad is omgekeerd evenredig geweest met het behoud van de muurplanten. De muurplanten zijn bijna allemaal weg gerestaureerd. In een gebouw mogen geen verwaarloosde stukjes zitten. Er mogen geen oude muren zijn waar stenen loszitten. Als je dus alles restaureert, houd je geen muurflora over. Daar moet je veel zorgvuldiger mee omgaan. Tot slot is de Gevlekte rietorchis een plant met prachtige bloemen. We waren positief verrast toen we deze ook in de stedelijke omgeving van Deventer aantreffen. In het landelijk gebied hadden we 'm wel verwacht. De Gevlekte orchis staat symbool voor zorgvuldig onderhoud."

Filosofie achter de twee hoofdpunten

De filosofische basis voor de twee hoofdpunten wordt aangereikt door de complexiteitswetenschap. In principe zijn er drie bronnen voor complexiteit: morfologie, ecologie en mensen. Met het beleid voor ecologie in Deventer gaat het erom op positieve wijze invloed uit te oefenen op de wisselwerkingen hiertussen. Het onderkennen en accepteren van complexiteit resulteert in het besef dat niet alle processen kunnen worden beheerst en gecontroleerd. Deels is er sprake van structuur en orde, maar deels ook van onzekerheid en onvoorspelbaarheid. De beste resultaten worden verkregen door zowel niet te veel als te weinig te willen regelen en vastleggen. De juiste balans hierin ontstaat in de dialogen tussen betrokkenen, op locatie. Een recente studie¹ toont aan dat voor het goed omgaan met complexe processen het laten stromen van *ervaringskennis* cruciaal is. Dit gegeven is terug te vinden in het eerste hoofdpunt. Complexiteit laat zich niet vangen door begrippen als 'toetsing' en 'handhaving', ook al kun je er nooit volledig zonder. Complexiteit is karakteristiek voor het functioneren van netwerkorganisaties.

Een kenmerk van complexiteit is dat deze zich op holografische wijze manifesteert. Wie een holografische afbeelding versplintert, kan in elke scherf een afbeelding van het geheel zien. Zo is het ook met de natuur. De natuur vormt een groot samenhangend geheel en je kunt niet recht doen aan één onderdeel zonder ook aandacht te schenken aan andere delen. Dat maakt het mogelijk om soorten te benoemen als *ambassadeurs*. Gaat het goed met de ambassadeurs, dan kun je ervan uitgaan dat het ook goed gaat met andere soorten. Dat geldt bijvoorbeeld ook voor de gezondheid van mensen. Als iemand helder uit zijn of haar ogen kijkt en honderd meter binnen vijftien seconden loopt, dan mag je ervan uitgaan dat deze persoon gezond is. Daarentegen, als iemand duizend ziekten niet heeft, kan deze nog steeds erg gezond zijn.

¹ De 'Leven met Water' studie naar de betekenis van ervaringskennis voor het waterbeheer.



De hoes van Ummagumma van Pink Floyd, als beeld van complexiteit. In fragmenten van de afbeelding zie je een afbeelding van het geheel, maar net even anders.

6. Twintig tinten groen

In dit laatste hoofdstuk geven we enige richting aan de dialogen op locatie, voortbouwend op de in juni 2009 door de gemeenteraad vastgestelde “Visie Duurzaam Deventer”. We benoemen twintig punten die de dialogen kunnen voeden. We maken daarbij onderscheid naar (1) de inrichtingdialoog, (2) de beheerdialoog en (3) de dialoog rond natuurambassadeurs.



De Das, ambassadeur voor natuur in het buitengebied

Inrichtingdialoog

De eerste groep van punten heeft betrekking op wijzigingen die worden aangebracht in het stedelijke weefsel en in de structuur van het buitengebied. De punten betreffen ruimtelijke inrichting, ruimtelijke ordening, renovaties, herstructurering, etc. Er ligt een duidelijke relatie met het MJOP-MIND en een te voeren dialoog (zoals voorgesteld in hoofdstuk 5) zal regelmatig voorkomen.

- 1 Substantiële groenstroken en natuurgebieden rond de stad fungeren als een groene corridor die met zogenaamde “groene vingers” in contact staat met natuur in de stad. Dit beeld is voor Deventer van gelijk belang als bijvoorbeeld het Green Grid voor een stad als London. Ten behoeve van de nieuw op te stellen Structuurvisie Deventer wordt een kaart van deze gebieden gemaakt.
- 2 De Rood-voor-Rood regeling (bouwen op erven waar stallen gesloopt worden) bestaat in Deventer nog steeds, naast de Kwaliteitsimpuls Groene Omgeving. Daarin wordt terdege aandacht geschonken aan het behoud van boerenvogels, het behoud van vogelvriendelijke erven, het maken van poelen etc. Er worden suggesties gedaan en/of voorlichting gegeven om dit aspect onderdeel te laten zijn van het hierbij horende inpassingplan.

- 3 Als terreinen van de gemeente in de bebouwde kom meer dan twee jaar braak liggen wordt er een beheer toegepast die tijdelijke natuurwaarden stimuleert. In dit soort gevallen wordt vooraf (indien aan de orde) een ontheffing Tijdelijke Natuur (Wet Flora- en fauna) verkregen van het Ministerie van EL&I zodat het terrein te zijner tijd altijd weer voor het beoogde doel kan worden gebruikt. Hiermee wordt de natuur in de stad bevorderd terwijl bestemming gewoon doorgang kan vinden als de tijd rijp is. Ten overvloede zij vermeld dat braakliggende terreinen spontaan met beschermde soorten gekoloniseerd kunnen worden. Indien er geen ontheffing is ontstaat er ook natuur in de stad maar kan het terrein niet zonder meer in gebruik genomen worden.
- 4 Bij renovatie van wijken of gebieden of bij renovatie van het groen in de wijken wordt er tevens onderzoek gedaan naar knelpunten in de ecologische infrastructuur. Als die er zijn dan maakt het oplossen daarvan ook onderdeel uit van de renovatie (bijvoorbeeld aanleg faunabuizen, paddengoten, fauna-geleidingsschermen, vleermuis “hop-overs” etc.). Het spreekt voor zich dat de kosten die hier eventueel mee gemoeid zijn binnen het bestaande budget opgelost moeten kunnen worden. Vanaf 2013 wordt dit standaard toegepast bij de nieuw op te zetten projecten, bijvoorbeeld via de MJOP-MIND.



Huisvlieg, ambassadeur voor natuur in de bebouwde omgeving.

- 5 De Ecologische Infrastructuur wordt verbeterd door knelpunten/barrières die aanwezig zijn zoals bijvoorbeeld bij de A1, de Holterweg, de N348, het Overijssels Kanaal, de Spanjaardsdijk en de Raalterweg actief op te lossen. Het oplossen van deze knelpunten lift mee in de diverse gebiedsontwikkelingsplannen (Gooiermars, Frieswijk-Oostermaat, Landgoederen Olst-Deventer) het masterplan Rielerenk-Douwelerkolk, het plan Baarlerhoek etc. De financiële verplichtingen die hier eventueel uit voortvloeien

liften mee op de bestaande middelen. Mochten de middelen ontoereikend zijn dan zullen daarvoor externe bronnen aangeboord moeten worden.

Beheerdialoog

Voor de ecologie zijn beheer en onderhoud zeker zo belangrijk als inrichting. De volgende punten richten zich met name op de kansen voor natuur die ontstaan als bij beheer en onderhoud de ecologie expliciet aandacht krijgt.

- 6 Bij het beheer van Klimop (Hedera) in bomen is het uitgangspunt dat bomen met Klimop die niet in de directe omgeving van een weg of een andere zorgplichtverhogende factor staan, hun Klimop mogen houden. Immers bomen met Klimop zijn in ecologisch opzicht van belang voor schuil- en broedgelegenheid. Deze uitgangspunten worden in het onderhoudsbestek met DGB geïmplementeerd.
- 7 In de wat grotere groenstroken liggen goede kansen voor natuur. In de dialoog die vooraf gaat aan beheer wordt onder andere aandacht besteed aan de mogelijkheden voor gradaties in natuurlijkheid. In een cultureel stadspark als het Rijsterborgherpark zullen andere doelsoorten aan de orde zijn dan in het Nieuwe Plantsoen. Daar worden oude bomen, karakterbomen en dode bomen zoveel mogelijk gespaard. In het geval dat er speciale plantensoorten voorkomen zoals bijvoorbeeld geelsterren of Holwortel, wordt het beheer daarop afgestemd.
- 8 Het is gewenst bij het onderhoud van gemeentelijke natuurterreinen die accuraat ecologisch beheer verlangen, gespecialiseerde medewerkers bij DGB op te leiden en in te zetten, bijvoorbeeld als "Natuurteam". Eventueel kan DGB hiervoor een gespecialiseerde onderaannemer inhuren. Voorgaande zal binnen het bestaande budget van DGB opgelost moeten kunnen worden en wordt gekoppeld aan de Gedragscode.



Gierzwaluwen, ook ambassadeurs voor de natuur in de bebouwde omgeving.

- 9 Oude bomenlanen zijn enorm belangrijk als ecologische corridor en als verblijfplaats voor vleermuizen en sommige broedvogels. Het behoud van ecologisch waardevolle bomen staat in een aantal gevallen op gespannen voet met landschappelijke waarden. Het is van belang zorgvuldige afwegingen te maken en maatwerk te leveren.
- 10 Streekeigen soorten stimuleren de biodiversiteit in grote mate. Bij de aanleg en/of renovatie van openbaar groen worden daarom waar mogelijk streekeigen soorten toegepast. Daarbij is er een voorkeur voor planten, struik- of boomsoorten die vogels, vlinders en wilde bijen stimuleren. In bepaalde gebieden zoals parken, grotere groenstroken, bedrijventerreinen en groene kernzones in wijken zal het accent op de streekeigen soorten liggen. Desondanks is er ook in deze gebieden ruimte voor niet-streekeigene accentpunten. De provinciale lijst van Inheemse bomen en struiken geldt daarbij als leidend voor de soorten die hiervoor in aanmerking komen.
- 11 De bermen die daarvoor geëigend zijn – qua breedte, lengte en functie – worden ecologisch beheerd. Maaidata worden dan afgestemd op de vegetatie. Hiervoor is in 2010 en 2011 een ecologisch bermenonderzoek gedaan in Deventer. Het kan ook gaan over bijvoorbeeld de dijktafsluitings langs de IJssel. Voor een aantal bermen en taluds wordt overleg gevoerd met waterschap, provincie en/of Rijkswaterstaat.



Muurplanten, de derde groep van ambassadeurs voor de bebouwde omgeving.

- 12 Om te voorkomen dat alle vlinders de dupe worden van de bestrijding van de Eikenprocessierups, wordt er binnen de begrenzing van de Ecologische Hoofdstructuur (EHS), de Ecologische Verbindingszone (EVZ) en de Natura 2000 (N2000) gebieden

gebruik gemaakt van middelen en/of methodes die de lokale vlinderpopulaties niet schaden. Het eikenprocessierupsbestrijdingsplan is hier op afgestemd.

- 13 De Douwelerkolk is een ecologische parel aan de rand van de stad. Daarom wordt zowel de Douwelerkolk als de omgeving daarvan ecologisch beheerd en natuurwaarden verder ontwikkeld. Naast vele huis- tuin- en keukensoorten komen in dit terrein ook vele bijzondere soorten voor waar aandacht voor zal zijn. Het voor dit terrein geldende beheerplan wordt geactualiseerd.
- 14 Op de gronden van de gemeente Deventer (al dan niet verpacht) die in de EHS, EVZ , N2000 gebieden of in andere gebieden met flinke natuurpotenties liggen, of die de ecologische samenhang in deze gebieden verhoogt, wordt ten faveure van de ecologie aan randen- en slootkantbeheer, begrazing of braaklegging gedaan. Bij het verpachten van deze gronden wordt vooraf overleg gevoerd met de ecooloog om deze gronden meer ecologisch te beheren. Hierbij zijn de financiële kaders van de landbouwsubsidies maatgevend en wordt dus aansluiting gezocht bij de vergroening van het Europese landbouwsubsidiestelsel. De (Brusselse) opzet hiervan is dat in 3% van het agrarisch (akkerbouw)gebied natuurwaarden een kans moeten krijgen.

Dialoog rond natuurambassadeurs

De laatste zes punten richten zich op de ambassadeurs voor de natuur en andere soorten die aandacht verdienen.

- 15 Bij renovatie en/of nieuwbouw van de woningcorporaties wordt standaard kunstmatige nestelgelegenheid voor Huismus en Gierzwaluw toegepast indien de nieuwbouw zich daarvoor leent. Vooraf wordt altijd onderzoek naar bewoning door Gierzwaluwen en Huismussen gedaan. Beide soorten krijgen een terugkeergarantie. Vanaf 2010 zijn hierover al prestatieafspraken gemaakt met de woningcorporaties. Het nieuwe stadhuis zal hiervoor een voorbeeldproject worden. Bij particulieren zal dit op vrijwillige basis gebeuren.



De Gevlekte rietorchis als ambassadeur voor zowel de stedelijk leefomgeving als het landelijke gebied.

- 16 Bij de restauratie van oude muren (voor zover in eigendom van de gemeente) wordt in principe kalkmortel gebruikt. Bij het onderhoud van deze muren wordt terdege rekening gehouden met de aanwezige muurvegetatie. In het geval dat de muren in particuliere eigendom zijn wordt voorlichting over de bijzonderheid van de muurvegetaties gegeven.
- 17 In de gemeentelijke gebouwen wordt op “natuurlijke” momenten, dat wil zeggen als er toch verbouwd gaat worden, kunstmatige nestelgelegenheid voor Gierzwaluwen en Huismussen aangebracht. Vanaf 2013 wordt dit meegenomen in de bestekken voor de verbouwingen.
- 18 Jaarlijks wordt er onderzoek gedaan naar ecologische knelpunten, de aanwezigheid van beschermde soorten, het inventariseren van een bepaald terrein of bepaalde soortgroepen.
- 19 Beschermde en voor het rivierengebied karakteristieke soorten als Roeken en Blauwe reigers maar ook toppredatoren als uilen, roofvogels etc. zien wij als een belangrijk onderdeel van de Deventer natuur. Daarom gaan wij geen ontheffingen aanvragen om deze soorten te verjagen.
- 20 Beschermde soorten krijgen uiteraard veel aandacht in planvorming. Om de biodiversiteit nog beter te dienen krijgen onbeschermde soorten die op de rode lijst staan dezelfde aandacht. Dat vraagt om maatwerk bij bestemmingsplannen, inrichting, beheer en onderhoud. In de bestemmingsplannen komt standaard een paragraaf over ecologie.

Dankwoord

Deze nota is tot stand gekomen dankzij de medewerking van een heleboel mensen, zowel intern als extern. Vooral de Adviesraad Natuur en Milieu heeft veel inzet getoond. Zonder dat we het allemaal over alles met elkaar eens zijn is daar een nuttige nota uit voort gekomen. Uiteindelijk beslist het bestuur van de gemeente Deventer wat er in deze nota komt te staan. Samen met diegenen die hier niet direct bij betrokken waren maar wel veel doen, zijn deze mensen de groene kracht van de stad: Hansje van Beeck Calkoen, Lucian van den Bosch-Koster, Harry Bottenberg, Remco Bijkerk, Tom Dekker, Coen Dingemanse, Gerrit Dijkman, Nienke Dijkstra, Giel Euverman, Hans Grotenhuis, Bien Hage, Cor Hanekamp, Gerrit Hendriksen, Flora van Houwelingen, Harco Jellema, Jeroen Kloppenburg, Anton Koot, Thera Lindenbergh, Annette Linnartz, Jetty Looijenga, Denny Lobeek, Bob Maks, Petra van de Molen, Willem Mulder, Marco Odding, Jan Oosterman, Henk Oosterwijk, Jan Kloet Overbeeke, Almar Otten, Jos Piercy, Jan Pluim, Bert Prummel, Mark Schipper, Kitty Schoorlemmer-Horevoorts, Martin Schut, Ron Sint-Nicolaas, Marlies Spreen, Gerben Visser, Bauke de Vries, Marcel Wenker, Jan Jaap van der Woude en Susan van der Zwaag.