

Nota voor Burgemeester en Wethouders

Team:

Onderwerp:

Financiële dekking voor de inrichting van het terrein bij De Spil van Model School up te graden naar Model School Plus.

Notagegevens

Bestuursorgaan : B-en-W 11-02-2025

Notanummer : 2025-71

Datum : 11-02-2025

Programma : 09 - Jeugd en onderwijs

Portefeuillehouder : Wethouder Duursma,

Bijlage(n) : Model School en School Plus Nota-van-Uitgangspunten.pdf

Parafering

06-02-2025: Wethouder06-02-2025: Programmamanager

Agendering

* 05-02-2025: Gemeentesecretaris/algemeen directeur

* 06-02-2025: Teammanager Concernstaf en Adjunct-secretaris

* 26-02-2025: Gemeentesecretaris/algemeen directeur

* 27-02-2025: Teammanager Concernstaf en Adjunct-secretaris

Definitieve akkoord

B & W d.d.: 11-02-2025

Besluit

1. De ambitie uit te spreken voor de realisatie van Model School Plus en deze ambitie als uitgangspunt te nemen voor de verdere financiële uitwerking
2. De definitieve keuze voor Model School Plus te betrekken bij de Perspectiefnota 2025
3. De raadsmededeling vast te stellen
4. De stukken aan te bieden aan de raad

De nota en het besluit openbaar te maken

Inleiding

Het plan Sancta Maria Lettele betreft de realisatie van een Kindcentrum op het meest zuidwestelijk gelegen sportveld aan de Sportweg 1 in Lettele. In ruil voor de opheffing van het bestaande sportveld krijgt VV Lettele een kunstgrasveld aan de noordoostzijde, waar nu een grasveld ligt. Voor het plan wordt momenteel een BOPA procedure doorlopen. In de eerste fase wordt een vergunning aangevraagd voor het ruimtelijke deel, hiervoor is de gemeente verantwoordelijk. Op een later moment wordt de vergunning aangevraagd voor het bouwdeel, de tweede fase BOPA. Schoolbestuur mijnplein is bouwheer en dient deze aanvraag in.

In het afgelegde proces met direct betrokkenen en buurtbewoners zijn 2 uitwerkingen van de buitenruimte ontstaan. Voor 'Model School' zijn de financiële middelen voorhanden en deze voldoet aan gestelde (ruimtelijke) eisen. 'Model School Plus' is een integraler ontwerp. Als bijlage zijn beide schetsen

toegevoegd. Binnen de kaders van de BOPA procedure zijn beide varianten mogelijk.

Model School:

- * De Kiss & ride van de school wordt voor auto's ontsloten via één in- en uitrit op de Bathemseweg. De route voor fietsers ontsluit via de Sportweg.
- * Budget voor plankosten en inrichting van de buitenruimte is opgenomen en vrijgegeven in de begroting.

Model School Plus:

- * De variant Model School Plus voorziet in het van elkaar scheiden van fietsers en auto's. (M.u.v. bevoorrading en invaliden).
- * Bovendien is in het Model School Plus voorzien in nieuwe parkeerplaatsen in aanvulling op de k&r, bij de nieuwe ontsluiting. Deze verplaatsing en aanleg extra parkeerplaatsen zijn koppelkansen en vormen een kwalitatieve verbetering voor de openbare ruimte en samenhang van locatie de Spil.
- * Tijdens participatiebijeenkomsten is door omwonenden de voorkeur uitgesproken voor deze variant.
- * De plankosten en inrichting van de buitenruimte vallen +/- 400 K hoger uit dan begroot voor Model School.

Het nu geplande Model School sluit een toekomstige doorontwikkeling naar Model School Plus niet uit. Echter zou dit onnodige extra uitgaven betekenen (voorbeeld: De Sportweg - deze wordt in model School breder en in model School Plus wordt deze juist meer als bestemmingsverkeer en fietsontsluiting ingericht).

Beoogd maatschappelijk resultaat

Een toekomstbestendige inrichting waarbij door bredere afwegingen meer samenhang in de openbare inrichting van het gebied wordt gerealiseerd. De verkeersinrichting is in de Plus-variant integraler ontworpen en zorgt voor een gedragen oplossing in de gemeenschap.

Kader

- * Programma onderwijshuisvesting 2021 (nota 2020-001919)
- * Wet op het primair onderwijs
- * Verordening voorzieningen huisvesting onderwijs, gemeente Deventer (2015)
- * Integraal huisvestingsplan primair en voortgezet onderwijs 2021-2026, gemeente Deventer (2021), opgevolgd door Deventer schoolgebouwen 2024-2040 (2024).
- * BenW besluit principebesluit locatiekeuze nieuwbouw Sancta Maria d.d. 3 mei 2022 (nota 2022-333)
- * Raadsbesluit locatiekeuze nieuwbouw Sancta Maria d.d. 13 juli 2022 (nota 2022-465)
- * Raadsbesluit beleidskader sport: Samen sporten maakt sterk d.d. 16 februari 2022 (nota 2021-2030)
- * BenW besluit en raadsbesluit Aanvullende financiële middelen locatiekeuze Sancta Maria (nota 2023-226)

Betrokken partijen en participatie

Beide varianten zijn in de communicatie/participatie met bewoners en belanghebbenden besproken. Hierbij is altijd aangegeven dat tot nu toe geen

financiële ruimte beschikbaar was om de variant Model School Plus te realiseren. De uitgebreide toelichting op de wijze van participatie informeren en raadplegen is opgenomen in de nota 2024-912. Dit betreft het feitelijke raadsvoorstel om positief bindend advies te geven voor het verlenen van de omgevingsvergunning-BOPA 1e fase voor het Kindcentrum (w.o. basisschool Sancta Maria) aan de Sportweg 1 in Lettele.)

Toelichting op participatiebeleid

1. Welke ruimte is er voor invloed? Het projectteam, direct belanghebbenden en inwoners van het dorp zijn betrokken bij de twee mogelijke ontwerpen. 2. Welke belangen hebben inwoners bij het project of de beleidsontwikkeling? Een toekomstbestendige inrichting waarbij door bredere afwegingen meer samenhang in de openbare inrichting van het gebied wordt gerealiseerd. De verkeersinrichting is in de Plus-variant integraler ontworpen en zorgt voor een gedragen oplossing in de gemeenschap. 3. Hoeveel tijd, geld, capaciteit en expertise is beschikbaar? n.v.t. 4. College/raad stemt in met het voorgestelde participatieniveau (trede op de participatieladder) n.v.t. 5. Hoe verhoudt dit participatietraject zich tot andere lopende of toekomstige participatietrajecten? Dit is een uitkomst van participatie. Zie voor uitgebreidere toelichting op het tot nu toe gelopen traject de nota rondom de BOPA.

Argumenten voor en tegen

Voor:

-Model School Plus borgt de meest integrale ontwikkeling van de school geborgd worden op een wijze waarbij er optimaal gebruik kan worden gemaakt van bestaande voorzieningen ter plaatse en omgekeerd.

- Er is sprake van een verkeersveiligere oplossing door scheiding van auto en fiets

- Model School Plus krijgt het meeste draagvlak

- Model School Plus meteen realiseren is voordeliger dan eerst Model School en later Model School Plus

- De investering voor het kunstgrasveld is naar verwachting lager dan begroot, wat maakt dat er budget beschikbaar is

Tegen:

- We doen een financiële grotere investering dan noodzakelijk, Model School voldoet ook voor de inrichting van de openbare ruimte echter is hier minder integraal gekeken naar hoe terrein en gebruikers nu en in de toekomst optimaal ingericht kunnen worden. .

Financiële consequenties en dekking

De huidige verwachting is dat er sprake is van een positief financieel resultaat voor de aanleg van het kunstgrasveld. Dit heeft meerdere redenen: de raming is afgegeven op het toppunt van de marktontwikkelingen, veranderende wet/regelgeving/kaders en de mogelijkheid om specifiekere ramingen uit te vragen op basis van marktontwikkelingen. Echter moet het project nog aanbesteed worden.

De verwachte meerprijs voor Model School Plus bedraagt € 400 K t.o.v. budget. Indien we er in slagen om op een andere wijze (mogelijke subsidie via de provincie, toekenning van mogelijke aanvullend budget via de Perspectiefnota) de andere helft van het tekort gecompenseerd te krijgen zou de integrale plan aanpak die we voorstaan met model Model School Plus definitief doorgang kunnen

Openbaarmaking en communicatie

Aanpak en uitvoering

* Gesprek aangaan met Provincie, om te kijken of hier financiële middelen beschikbaar zijn voor het resterende bedrag.

* Indien financiële middelen niet via Provincie beschikbaar zijn, uitwerking van 'Model School Plus' opnemen in de Perspectiefnota 2025.

RAADSMEDEDELING

Onderwerp Financiële dekking voor de inrichting van het terrein bij De Spil van Model School up te graden naar Model School Plus.

Nummer 2025-71 **Portefeuillehouder** Wethouder Duursma,
Team DEV-BLD-MO **Datum** 11-02-2025

Inleiding

De Nota van Uitgangspunten voor de Nieuwbouw van de Sancta Maria in Lettele is in juli 2024 met u gedeeld (2024-622). Hierin worden twee scenario's, Model School en Model School Plus, beschreven incl. de stedenbouwkundige kaders om de scenario's te realiseren. Inmiddels is de BOPA procedure gestart, binnen de BOPA kunnen beide scenario's gerealiseerd worden. De afgelopen maanden is gekeken naar de financiële verschillen tussen de twee scenario's. Met deze raadsmededeling informeren we u over de verschillen, de financiële gevolgen en de ambitie van het College om Model School Plus te willen realiseren. De integrale (budget)afweging wordt u voorgelegd bij het behandelen van de Perspectiefnota 2025.

Kader

- * Programma onderwijshuisvesting 2021 (nota 2020-001919)
- * Wet op het primair onderwijs
- * Verordening voorzieningen huisvesting onderwijs, gemeente Deventer (2015)
- * Integraal huisvestingsplan primair en voortgezet onderwijs 2021-2026, gemeente Deventer (2021), opgevolgd door Deventer schoolgebouwen 2024-2040 (2024).
- * BenW besluit principebesluit locatiekeuze nieuwbouw Sancta Maria d.d. 3 mei 2022 (nota 2022-333)
- * Raadsbesluit locatiekeuze nieuwbouw Sancta Maria d.d. 13 juli 2022 (nota 2022-465)
- * Raadsbesluit beleidskader sport: Samen sporten maakt sterk d.d. 16 februari 2022 (nota 2021-2030)
- * BenW besluit en raadsbesluit Aanvullende financiële middelen locatiekeuze Sancta Maria (nota 2023-226)

Kern van de boodschap

Het College spreekt zich uit voor de realisatie van 'Model School Plus' bij het nieuw te bouwen Kindcentrum Lettele. Dit inrichtingsmodel leidt tot een toekomstbestendigere inrichting van de openbare ruimte van het gebied, waarbij niet alleen de komst van het Kindcentrum Sancta Maria ruimtelijk mogelijk wordt gemaakt, maar rekening gehouden wordt met een veiligere verkeersinrichting én integratie van plannen van partijen op het terrein van De Spil.

Nadere toelichting

Het plan Sancta Maria Lettele betreft de realisatie van een Kindcentrum op het meest zuidwestelijk gelegen sportveld aan de Sportweg 1 in Lettele. In ruil voor de opheffing van het bestaande sportveld krijgt VV Lettele een kunstgrasveld aan de noordoostzijde, waar nu een grasveld ligt. Voor het plan wordt momenteel een BOPA procedure doorlopen. In de eerste fase wordt een vergunning aangevraagd voor het ruimtelijke deel, hiervoor is de gemeente verantwoordelijk. Op een later moment wordt de vergunning aangevraagd voor het bouwdeel, de tweede fase BOPA. Schoolbestuur mijnplein is bouwheer en dient deze aanvraag in.

In het afgelegde proces met direct betrokkenen en buurtbewoners zijn 2 uitwerkingen van de buitenruimte ontstaan. Voor 'Model School' zijn de financiële middelen voorhanden en deze voldoet aan gestelde (ruimtelijke) eisen. 'Model School Plus' is een integraler ontwerp. Als bijlage zijn beide schetsen toegevoegd. Binnen de kaders van de BOPA procedure zijn beide varianten

mogelijk.

Model School:

- * De Kiss & ride van de school wordt voor auto's ontsloten via één in- en uitrit op de Bathemseweg. De route voor fietsers ontsluit via de Sportweg.
- * Budget voor plankosten en inrichting van de buitenruimte is opgenomen en vrijgegeven in de begroting.

Model School Plus:

- * De variant Model School Plus voorziet in het van elkaar scheiden van fietsers en auto's. (M.u.v. bevoorrading en invaliden).
- * Bovendien is in het Model School Plus voorzien in nieuwe parkeerplaatsen in aanvulling op de k&r, bij de nieuwe ontsluiting. Deze verplaatsing en aanleg extra parkeerplaatsen zijn koppelkansen en vormen een kwalitatieve verbetering voor de openbare ruimte en samenhang van locatie de Spil.
- * Tijdens participatiebijeenkomsten is door omwonenden de voorkeur uitgesproken voor deze variant.
- * De plankosten en inrichting van de buitenruimte vallen +/- 400 K hoger uit dan begroot voor Model School.

Het nu geplande Model School sluit een toekomstige doorontwikkeling naar Model School Plus niet uit. Echter zou dit onnodige extra uitgaven betekenen (voorbeeld: De Sportweg - deze wordt in model School breder en in model School Plus wordt deze juist meer als bestemmingsverkeer en fietsontsluiting ingericht). De huidige verwachting is dat er sprake is van een positief financieel resultaat voor de aanleg van het kunstgrasveld. Dit heeft meerdere redenen: de raming is afgegeven op het toppunt van de marktontwikkelingen, veranderende wet/regelgeving/kaders en de mogelijkheid om specifiekere ramingen uit te vragen op basis van marktontwikkelingen. Echter moet het project nog aanbesteed worden. We gaan uitzoeken hoe een eventueel overschot of niet ingezette middelen voor kunstgrasvelden aangewend kunnen worden voor Model School Plus.

Planopzet

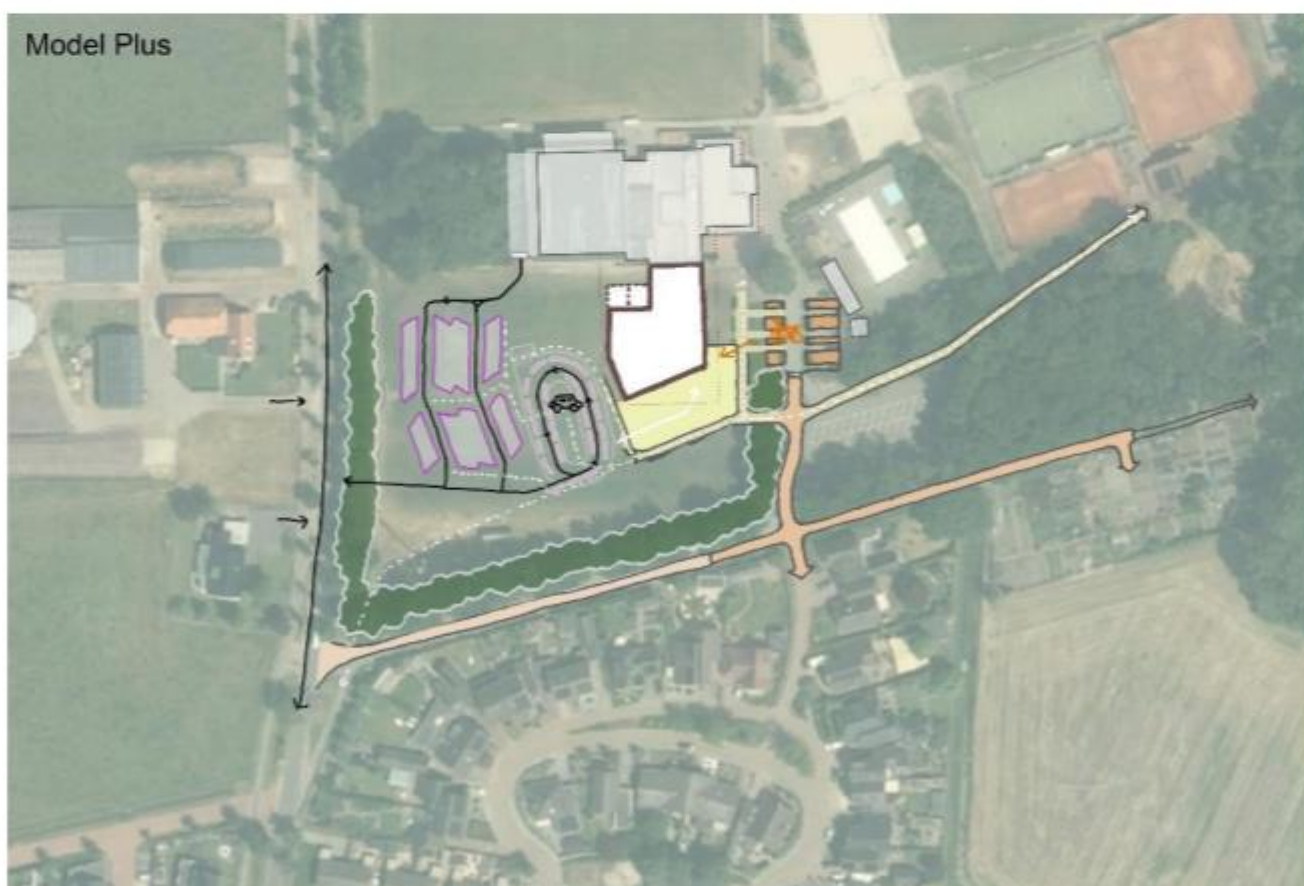


Afbeelding 9 Schematische opzet met verkeerssituatie 'Model School'.

Model Plus als naadloos aansluitende vervolgoptie

In deze nota van uitgangspunten staat het 'Model School' centraal, omdat daarvoor budgettering uit het project afkomstig is. In de ruimtelijke opzet van dit model is wel rekening gehouden met een 'plusmodel', dat later kan worden gerealiseerd met aanvullend budget. In dit 'Model School Plus' worden nieuwe parkeerplaatsen aangelegd in aansluiting op de K&R-lus. Ook de openbare afvalcontainers worden verplaatst naar het nieuwe parkeerterrein. De Sportweg kan dan worden uitgevoerd als auto te gast, waar enkel gebruik van wordt gemaakt voor facilitaire zaken en nooddiensten, en voor bezoekers die slecht ter been zijn (in het bezit van een gehandicaptenparkeerkaart). Doordat autoverkeer niet meer over de Sportweg hoeft, zal de veiligheid voor (jonge) fietsers over de Sportweg en vanuit de Korenkamp veiliger worden.

Model Plus wordt door de gemeente, Kulturhus De Spil en Basisschool Sancta Maria als optimaal plan beschouwd. Ook bij een groot deel van de aanwezigen op de informatieavond van 21 mei bleek veel enthousiasme voor dit model, mits de in- en uitrit (die destijds tegenover de uitrit van Bathmenseweg nr. 45A was getekend) verlegd zou worden. Hierop is een aanpassing op het plan doorgevoerd.



Afbeelding 11

Model School Plus: fietsers en auto's gescheiden. Voor dit model zal aanvullend budget gezocht moeten worden.