

Nota voor Burgemeester en Wethouders

Team:

Onderwerp:

Notitie reikwijdte en detail t.b.v. OER omgevingsvisie na zienswijzen

Notagegevens

Bestuursorgaan	:	B-en-W 28-01-2025
Notanummer	:	2025-39
Datum	:	28-01-2025
Programma	:	05 - Ruimtelijke ontwikkeling
Portefeuillehouder	:	Wethouder Wijnhoud,
Bijlage(n)	:	142929_25-001.378_rep_final03_Notitie Reikwijdte en Detailniveau.pdf,250121 Reactienota zienswijzen NRD.docx

Parafering

22-01-2025: Wethouder22-01-2025: Teammanager Beleid Ruimte

Agendering

* 22-01-2025: Gemeentesecretaris/algemeen directeur

* 23-01-2025: Teammanager Concernstaf en Adjunct-secretaris

Definitieve akkoord

28-01-2025

B & W d.d.: 28-01-2025

Besluit

1. De raad voor te stellen om de nota beantwoording zienswijzen vast te stellen
2. De raad voor te stellen om de gewijzigde 'Notitie Reikwijdte en Detailniveau omgevingsvisie Deventer' vast te stellen
3. Het raadsvoorstel en ontwerp-raadsbesluit vast te stellen en aan te bieden aan de raad

De nota en het besluit openbaar te maken

Inleiding

De omgevingsvisie is MER-plichtig. In het omgevingsvisietraject wordt daaraan voldaan middels een omgevingseffectrapportage (OER). In het stuk dat nu voorligt (Notitie Reikwijdte en Detailniveau - NRD) legt het college kaders voor aan de raad ten behoeve van toetsing van de scenario's en de concept omgevingsvisie op verwachte leefomgevingseffecten.

Dit stuk heeft 6 weken ter inzage gelegen. In de bijlage vindt u een concept reactienota zienswijzen en een concept aangepast NRD.

Beoogd maatschappelijk resultaat

Een omgevingsvisie waarin verwachte leefomgevingseffecten nadrukkelijk zijn meegewogen in de beleidskeuzes.

Kader

Betrokken partijen en participatie

We hebben onze ketenpartners actief uitgenodigd om hun zienswijze kenbaar te maken op dit voorstel voor toetsingskader. Hierna zal de OER onderdeel zijn van het omgevingsvisietraject, waar participatie onderdeel van is.

Toelichting op participatiebeleid

Argumenten voor en tegen

Voor

Met het uitvoeren van deze OER geven we invulling aan de MER-plicht. Door de omgevingseffectrapportage te verweven met het omgevingsvisieproject en de scenario's als alternatieven te beoordelen, benutten we het OER optimaal. Met deze notitie reikwijdte en detail worden verwachte leefomgevingseffecten in brede zin meegegeven bij het afwegen van beleidskeuzes in de omgevingsvisie.

Tegen

De breedte van de thema's die worden benoemd, kan onduidelijkheid scheppen over toetsing op verwachte effecten en doelbereik enerzijds (verplichte onderdelen van een MER of OER) en op mate van realisatie van ambities anderzijds. Oftewel: de verbrede reikwijdte van de OER ten opzichte van de MER maakt de scheidslijn minder scherp. Dat is voor de afwegingen om tot keuzes te komen niet nadelig

Financiële consequenties en dekking

De aanpak en kaders voor toetsing hierin hebben geen financiële consequenties. De proceskosten worden gedekt vanuit de huidige begroting voor de omgevingsvisie. Dit toetsingskader zal ook worden gebruikt bij actualisaties van de omgevingsvisie. De kosten daarvoor zullen bij die actualisatie worden begroot. Omdat de indicatoren in het rad voor een groot deel aan zullen sluiten bij bestaande monitoring en onderzoeken, zal het relatief grote aantal indicatoren van een OER ten opzichte van een MER niet extra duur zijn.

Openbaarmaking en communicatie

Na vaststelling door de raad zal de NRD gepubliceerd worden via de kanalen die we voor de omgevingsvisie benutten. In de participatie over de omgevingsvisie zullen de NRD en de vervolproducten van de OER betrokken worden om het goede gesprek te voeren over mogelijke keuzes en verwachte effecten.

Aanpak en uitvoering

Op 13 november 2024 is de raad meegenomen in een technische sessie over het document met uitgangspunten voor het opstellen van de omgevingsvisie zelf én de Notitie Reikwijdte en Detail van de Omgevingseffectrapportage. De uitgangspunten voor het opstellen van de omgevingsvisie zijn vastgesteld door de raad op 22 januari 2025. De raad wordt op 12 februari geconsulteerd over de scenario's voor de omgevingsvisie. Met het toetsingskader in de Notitie



Reikwijdte en Detail zullen de scenario's getoetst worden op verwachte leefomgevingseffecten. Die worden gebruikt bij de participatie en om te komen tot een koersdocument voor de omgevingsvisie vóór het zomerreces van 2025.

RAADSVOORSTEL

Onderwerp : Notitie reikwijdte en detail t.b.v. OER omgevingsvisie na zienswijzen
Portefeuillehouder : Wethouder Wijnhoud,
Voorstelnummer : 2025-39
Datum B en W besluit : 28-01-2025
Team : DEV-BLD-R

Inleiding

De omgevingsvisie is MER-plichtig. In het omgevingsvisietraject wordt daaraan voldaan middels een omgevingseffectrapportage (OER).

In het stuk dat nu voorligt (Notitie Reikwijdte en Detailniveau - NRD) stelt de raad de kaders vast ten behoeve van toetsing van de scenario's en de concept omgevingsvisie op verwachte leefomgevingseffecten.

Dit stuk heeft 6 weken ter inzage gelegen. In de bijlage vindt u een concept reactienota zienswijzen en een concept aangepast NRD.

Raadsvoorstel

1. De nota beantwoording zienswijzen vast te stellen
2. De gewijzigde 'Notitie Reikwijdte en Detailniveau omgevingsvisie Deventer' vast te stellen

Met vaststellen van deze notitie reikwijdte en detailniveau wordt de onderzoeks aanpak voor het OER om de verwachte leefomgevingseffecten in brede zin te toetsen vastgesteld. Dit gebeurt in het OER voor; alle vier de scenario's, het koersdocument en de ontwerp-omgevingsvisie. Zo worden verwachte leefomgevingseffecten in brede zin meegegeven bij het afwegen van beleidskeuzes in de omgevingsvisie. Met het uitvoeren van deze Omgevingseffectrapportage (OER) geven we invulling aan de MER-plicht (MER is Milieueffectrapportage). Door de OER te verweven met het omgevingsvisieproject en de scenario's als alternatieven te beoordelen, benutten we het OER optimaal.

Naar aanleiding van de ingediende zienswijze wordt voorgesteld de notitie NRD op een aantal punten aan te vullen:

- We zullen per thema in het OER aangeven of een effect de gemeentegrenzen overschrijdt: en of er een effect optreedt;
- Met betrekking tot het onderwerp veiligheid zal 'het aantal dodelijke slachtoffers' als indicator betrokken worden bij de effectbeoordeling.
- Het aantal verkeersongelukken met slachtoffers zullen we eveneens opnemen als indicator;
- We voegen de indicator 'overstromingsrisico' toe aan het toetsingskader in de NRD;
- Met betrekking van de effecten op waterstandpeilbeheer voegen we de indicator 'waterdiepte bij een dijkdoorbraak' toe aan het toetsingskader;
- Bij de uitwerking in het OER zal aandacht zijn voor de Kaderrichtlijn Water (KRW) en de nieuwe EU-richtlijn stedelijk afvalwater.
- De knelpunten ten aanzien van het watersysteem kunnen zich op verschillende plekken openbaren. Dat geografisch effect wordt meegewogen in de beoordeling van de alternatieven in het OER.

Kern raadsvoorstel

Met het vaststellen van het toetsingskader kunnen de verwachte leefomgevingseffecten van de scenario's, het koersdocument en de ontwerp-omgevingsvisie worden onderzocht, zodat deze kunnen worden meegewogen bij het maken van keuzes in de omgevingsvisie.

Beoogd resultaat

Een omgevingsvisie waarin verwachte leefomgevingseffecten nadrukkelijk zijn meegewogen in de beleidskeuzes.

Kader

Omgevingswet

Nota uitgangspunten proces en scope opstellen omgevingsvisie zoals vastgesteld door de raad op 22 januari 2025.

Argumenten ten behoeve van de raad

Voor

Met het uitvoeren van deze OER geven we invulling aan de MER-plicht. Door de omgevingseffectrapportage te verweven met het omgevingsvisieproject en de scenario's als alternatieven te beoordelen, benutten we het OER optimaal.

Tegen

De breedte van de thema's die worden benoemd, kan onduidelijkheid scheppen over toetsing op verwachte effecten en doelbereik enerzijds (verplichte onderdelen van een MER of OER) en op mate van realisatie van ambities anderzijds. Oftewel: de verbrede reikwijdte van de OER ten opzichte van de MER maakt de scheidslijn minder scherp. Dat is voor de afwegingen om tot keuzes te komen niet nadelig.

Betrokken partijen en participatie

We hebben het stuk ter visie gelegd voor zienswijzen en hebben daarnaast ketenpartners actief uitgenodigd hun zienswijze kenbaar te maken. Hierna zal de OER onderdeel zijn van het omgevingsvisietraject, waar participatie onderdeel van is.

Financiële consequenties

De aanpak en kaders voor toetsing hierin hebben geen financiële consequenties. De proceskosten worden gedekt vanuit de huidige begroting voor de omgevingsvisie. Dit toetsingskader zal ook worden gebruikt bij actualisaties van de omgevingsvisie. De kosten daarvoor zullen bij die actualisatie worden begroot.

Betrokkenheid raad

De raad is bevoegd gezag voor de OER en voor de omgevingsvisie. Alle vast te stellen tussenproducten in het omgevingsvisieproces komen bij u langs. U wordt daarnaast op enkele momenten in het proces inhoudelijk bijgepraat middels technische sessies en uitgenodigd voor de participatiebijeenkomsten.

Burgemeester en wethouders van de gemeente Deventer,
de secretaris, de burgemeester,



J.P. Wassens



R.C. König

RAADSBESLUIT

Onderwerp : Notitie reikwijdte en detail t.b.v. OER omgevingsvisie na zienswijzen
Voorstelnummer : 2025-39
Raadstafel d.d. :
Raadsvergadering :

De raad van de gemeente Deventer,
Gelezen het voorstel van burgemeester en wethouders d.d. 28-01-2025, nummer 2025-39

BESLUIT

1. De nota beantwoording zienswijzen vast te stellen
2. De gewijzigde 'Notitie Reikwijdte en Detailniveau omgevingsvisie Deventer' vast te stellen

Aldus vastgesteld in de openbare raadsvergadering van
De raad voornoemd,
de griffier, de voorzitter,

A. Kerver

R.C. König



Omgevingsvisie Deventer

Notitie Reikwijdte en Detailniveau

Gemeente Deventer

30 januari 2025

Project Omgevingsvisie Deventer
Opdrachtgever Gemeente Deventer

Document Notitie Reikwijdte en Detailniveau
Status Definitief 03
Datum 30 januari 2025
Referentie 142929/25-001.378

Projectcode 142929
Projectleider John Hekman
Projectdirecteur Anke Springer Rouwette

Auteur(s) Mitchell van Dijk MSc
Gecontroleerd door Pieter Feij
Goedgekeurd door John Hekman

Paraaf



Adres Witteveen+Bos Raadgevende ingenieurs B.V.
Leeuwenbrug 8
Postbus 233
7400 AE Deventer
+31 (0)570 69 79 11
www.witteveenbos.com
KvK 38020751

Het kwaliteitsmanagementsysteem van Witteveen+Bos is gecertificeerd op basis van ISO 9001.

© Witteveen+Bos

Niets uit dit document mag worden veeelvoudigd en/of openbaar gemaakt in enige vorm zonder voorafgaande schriftelijke toestemming van Witteveen+Bos noch mag het zonder dergelijke toestemming worden gebruikt voor enig ander werk dan waarvoor het is vervaardigd, behoudens schriftelijk anders overeengekomen. Witteveen+Bos aanvaardt geen aansprakelijkheid voor enigerlei schade die voortvloeit uit of verband houdt met het wijzigen van de inhoud van het door Witteveen+Bos geleverde document.

INHOUDSOPGAVE

1	INLEIDING WAAROM EEN ACTUALISATIE OP DE OMGEVINGSVISIE GEMEENTE DEVENTER EN EEN OER?	5
1.1	Reden voor het opstellen van een omgevingsvisie	5
1.2	Waarom een milieueffectrapportage?	6
1.3	Doel van de NRD	8
1.4	Leeswijzer	9
2	DE GEMEENTE DEVENTER WAAR STAAN WE EN WAAR WILLEN WE NAARTOE?	10
2.1	Gebiedsbeschrijving	10
2.2	Opgaven, doelen en ambities voor Deventer	11
2.2.1	Duurzaam en toekomstgericht	11
2.2.2	Gezonde leefomgeving	12
2.2.3	Fijn wonen & samen leven	13
2.2.4	Innovatieve economie	13
3	ONDERZOEKSAANPAK WAT GAAN WE DOEN?	15
3.1	Rol van het OER	15
3.2	Kern van de aanpak	16
3.3	Uitgangspunten	16
3.4	Alternatievenontwikkeling	17
4	BEOORDELINGSKADER HOE EN WAT GAAN WE BEOORDELEN?	18
4.1	Beoordelingskader leefomgevingseffecten (Deventer rad van de leefomgeving)	18
4.2	Beoordelingsmethode	19
4.3	Beoordelingskader	21
4.3.1	Thema gezonde leefomgeving	23
4.3.2	Thema veilige leefomgeving	23
4.3.3	Thema klimaatneutraal	24
4.3.4	Thema natuurlijke systemen	24
4.3.5	Thema gezonde natuur	25
4.3.6	Thema waardevolle ruimte	26
4.3.7	Thema welzijn	26

4.3.8	Thema fijn wonen	27
4.3.9	Thema bereikbaar	27
4.3.10	Thema ruimte voor werken	28
4.3.11	Thema economisch vitaal	29
4.3.12	Thema natuurlijke hulpbronnen	29
5	VERVOLG WAT ZIJN DE VERVOLGSTAPPEN?	31
5.1	Inzage van de NRD	31
5.2	Procedure omgevingsvisie en OER	31
5.3	Participatie	32
	Laatste pagina	32
	Bijlage(n)	Aantal pagina's

-

1

INLEIDING | WAAROM EEN ACTUALISATIE OP DE OMGEVINGSVISIE GEMEENTE DEVENTER EN EEN OER?

Voor u ligt de Notitie Reikwijdte en Detailniveau (NRD) voor de omgevingsvisie Deventer. Deze NRD is de eerste formele stap in de zogeheten milieueffectrapportage (mer): een procedure die verplicht is bij het opstellen van de omgevingsvisie. De mer-procedure leidt tot een omgevings-effectrapport (OER) bij de omgevingsvisie. De NRD bevat een onderzoeksvoorstel voor dit OER. In dit hoofdstuk leest u meer over de omgevingsvisie, de rol van de mer-procedure, het OER en de NRD.

1.1 Reden voor het opstellen van een omgevingsvisie

Wat is een omgevingsvisie?

De omgevingsvisie is een integrale visie met strategische hoofdkeuzes van beleid voor de fysieke leefomgeving voor de langere termijn (hier: 2040 met een doorkijk naar 2050). De omgevingsvisie gaat onder andere in op de samenhang tussen ruimte, water, milieu, natuur, landschap, verkeer en vervoer, gezondheid, economie, energie, infrastructuur, sociale structuur en cultureel erfgoed.

Inhoudelijk bevat de omgevingsvisie in ieder geval de volgende onderdelen. Daarbij wordt het proces om te komen tot deze visie ondersteund door het OER om hier invulling aan te geven:

- **beschrijving van de huidige situatie:** Een gedetailleerde beschrijving van hoe Deventer ervoor staat op basis van diverse thema's (aan de hand van de Foto van de Leefomgeving die in het OER komt te staan). Dit omvat de historische en huidige kwaliteiten van de gemeente, zoals de IJssel, het rivierenlandschap, de haven, de groenstructuren en de relatie tussen stad en landschap;
- **gewenste ontwikkelingen en behoud:** Hoofddijnen van welke ontwikkelingen gewenst zijn en wat juist behouden moet blijven, met een focus op de balans tussen verstedelijking en groene ruimte, zoals de stadsrandzone en de historische binnenstad;
- **integrale beleidsvoering:** Het te voeren integrale beleid op hoofddijnen, waarbij rekening wordt gehouden met de samenhang tussen verschillende beleidsvelden en de lange termijn doelstellingen van de gemeente;
- **voorzorgsbeginsel en preventief handelen:** De omgevingsvisie houdt rekening met het voorzorgsbeginsel, het beginsel van preventief handelen, het beginsel dat milieuaantastingen bij voorrang aan de bron dienen te worden bestreden en het beginsel dat de vervuiler betaalt;
- **sturingsfilosofie en gemeentelijke rol:** Een duidelijke uiteenzetting van de sturingsfilosofie van de gemeente, inclusief de eigen rol in relatie tot andere partijen bij het realiseren van de doelstellingen uit de visie. Dit omvat samenwerking met buurgemeenten, regionale netwerken en maatschappelijke partners;
- **motivatie van gemeentelijke belangen:** Het duiden van de gemeentelijke belangen en voorzien van een motivatie. Deze motivatie wordt onderbouwd door de beoordeling van het voorkeursalternatief (VKA) uit het OER.

De omgevingsvisie is vormvrij en bindt alleen de gemeente zelf. Daar waar de doelen en ambities van de omgevingsvisie doorwerken naar derden (waterschappen, bedrijven, burgers) kunnen daartoe regels en normen worden opgenomen in het omgevingsplan.

Waarom een omgevingsvisie?

Vooruitlopend op de Omgevingswet is een eerste omgevingsvisie van Deventer vastgesteld in 2019 als structuurvisie op grond van de Wro. Hiermee heeft Deventer de afgelopen jaren, vanuit haar rijke historisch gelaagde DNA, sturing gegeven aan de (ruimtelijke) opgaven in een nieuwe laag, aan de hand van drie hoofdambities:

- het bestaande verzilveren: bij ontwikkelingen worden de eigen, onderscheidende kwaliteiten van Deventer behouden en versterkt;
- slim verbinden: de netwerkkracht van Deventer wordt lokaal, regionaal en nationaal versterkt;
- toekomstbestendig handelen: de leefomgeving moet voor mens, dier en plant aangenaam zijn, nu en in de toekomst.

De gemeente Deventer heeft verschillende redenen om tot een nieuwe omgevingsvisie te komen. Allereerst is met de komst van de Omgevingswet ook het Digitaal Stelsel Omgevingswet (DSO) uitgerold. Het DSO bundelt de wetgeving en regels voor ruimte, wonen, infrastructuur, milieu, natuur en water. Onderdeel van het DSO is het Omgevingsloket: dit is het digitale loket waarin iedereen snel kan zien wat wel en niet mag in de fysieke leefomgeving. Het is daarmee nu ook mogelijk om de omgevingsvisie via een nieuwe, geografisch georiënteerde opzet te ontsluiten. Iedereen kan daarmee digitaal opzoeken op welke locaties Deventer bepaalde ontwikkelingen mogelijk wilt maken en hoe dat de leefomgevingskwaliteit kan beïnvloeden.

Ten tweede is er sinds 2019 door de gemeente aanvullend en afwijkend beleid ten opzichte van de huidige omgevingsvisie opgesteld. Tegelijkertijd is er ook beleid gedateerd geraakt. Met de actualisatie wordt het relevante beleid met betrekking op de fysieke leefomgeving gebundeld en in lijn met elkaar gebracht. De omgevingsvisie gaat daarmee de hoofdzaken van het beleid op alle relevante terreinen van de fysieke leefomgeving bevatten.

Tot slot staat de gemeente voor keuzes over de inrichting van de fysieke leefomgeving, in het licht van (aankomende) uitdagingen en ontwikkelingen (zoals klimaatverandering en vergrijzing) en haar eigen ambities hoe de fysieke leefomgeving er uit zou moeten zien. Hiervoor wil Deventer toekomstige ontwikkelingen op het gebied van woningbouw, werklocaties, de hoofdgroenstructuur, de energie-infrastructuur en -opwek, en het landelijk gebied mogelijk gaan maken. De geactualiseerde omgevingsvisie dient op een inspirerende, sturende en gebiedsgerichte wijze hieraan richting te geven.

1.2 Waarom een milieueffectrapportage?

Keuze voor een omgevingseffectrapport (OER)

De gemeente Deventer wil met de actualisatie van de omgevingsvisie breder kijken dan uitsluitend naar de klassieke leefomgevingsthema's en ook thema's zoals klimaatadaptatie, energietransitie, circulaire economie en sociale duurzaamheid betrekken. De gemeente streeft daarom naar een omgevingseffectrapport (OER) in plaats van een milieueffectrapport (MER), vanwege het integrale karakter van de omgevingsvisie. Hiermee wordt ook voldaan aan de MER-plicht, omdat een OER een uitgebreide versie is van een MER. Een OER is zorgt voor een integrale afweging van uiteenlopende onderwerpen die relevant zijn voor de leefomgeving.

Wat is een OER?

Een omgevingseffectrapport geeft milieu en leefomgeving een volwaardige plaats in het besluitvormingsproces over de omgevingsvisie gemeente Deventer. Dit doet een OER door de effecten op de leefomgeving ten gevolge van een voornemen en mogelijke alternatieve invullingen daarvan op hoofdlijnen te beschrijven. Dit houdt in dat de ruimte die potentieel kan worden benut als toekomstige oplossing voor een opgave of probleem wordt onderzocht. Het OER onderzoekt daarom niet concrete initiatieven in detail. Het OER is een onderzoeksrapport dat hoort bij het moederbesluit, hier de actualisatie van de omgevingsvisie. Het bevoegd gezag neemt uiteindelijk het besluit met kennisgeving van de gevolgen van het voornemen op de fysieke leefomgeving.

Doel OER Omgevingsvisie Deventer

Het doel met het OER bij de Omgevingsvisie Deventer is om, voorafgaand aan de besluitvorming, alle relevante beslisinformatie breed en integraal in beeld te brengen en dit mee te laten wegen bij de te maken keuzes in de visie. Het OER laat met een integrale afweging zien of er voor alle ambities, opgaven en beoogde ontwikkelingen in Deventer voldoende ruimte is en welke effecten de te maken keuzes hebben op de leefomgeving. Aan de hand van verschillende alternatieven (de mogelijke 'manieren' waarop het voornemen kan worden gerealiseerd) worden in het OER de effecten in beeld gebracht. Ook geeft het OER inzicht in strijdigheid, danwel koppelkansen tussen ambities, opgaven en beoogde ontwikkelingen.

Zodra de omgevingsvisie is opgesteld, wordt een datagedreven aanpak gebruikt vanuit dit OER om een doorlopend monitoringsproces in de stad op te zetten. Dit proces houdt toezicht op de in hoofdstuk 4 benoemde aspecten, om zo de voortgang en de leefomstandigheden in Deventer nauwkeurig te volgen en de 'Staat van Deventer' te bewaken.

MER-plicht

Europese en nationale wetgeving schrijven voor dat voor activiteiten met (mogelijk) aanzienlijke milieueffecten een mer-procedure wordt doorlopen. Nederlandse wet moet voldoen aan de Europese [mer-richtlijn](#) voor projecten (2014/52/EU, 2011/92/EU) en de Europese [SMB-richtlijn](#) (Strategische milieubeoordeling, 2001/42/EG) voor plannen en programma's. De Europese wetgeving is geïmplementeerd in de [Omgevingswet](#) (afdeling 16.4) en verder uitgewerkt in het [Omgevingsbesluit](#) (hoofdstuk 11, bijlage V). Het type mer-procedure (plan-mer, project-mer of mer-beoordeling) hangt af van de aard, omvang van de activiteit en het type besluit.

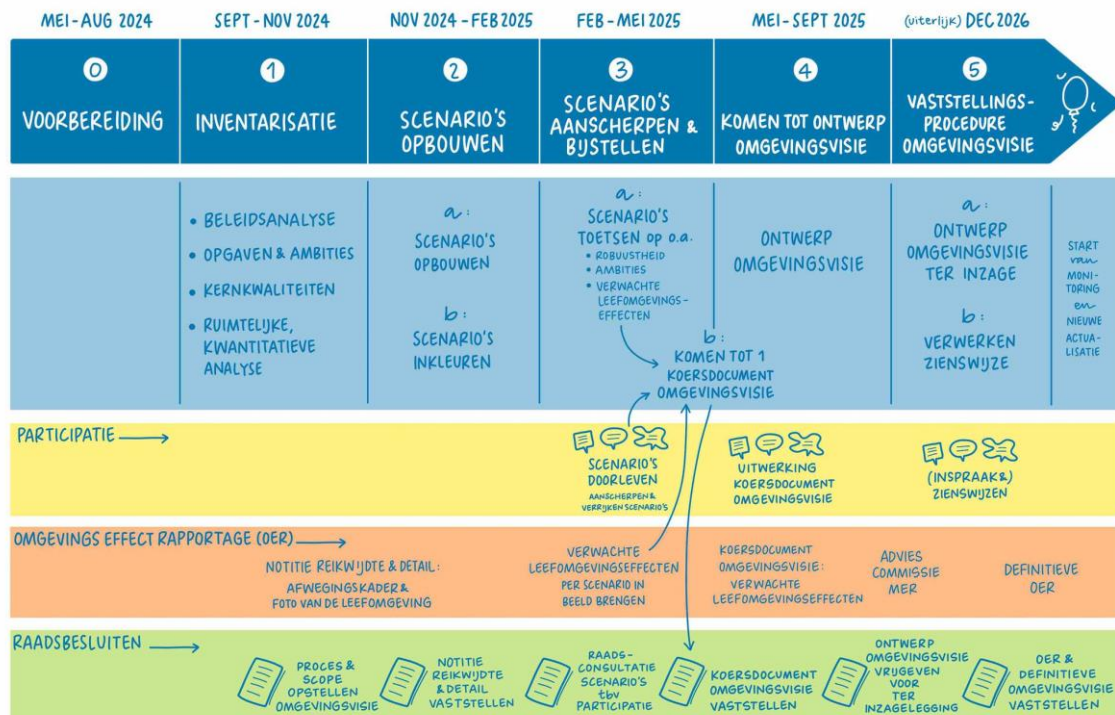
De actualisatie van de omgevingsvisie is een wettelijk voorgeschreven plan in de zin van artikel 16.34 van de Omgevingswet. De geactualiseerde omgevingsvisie stelt bovendien kaders aan besluiten voor projecten die mogelijk aanzienlijke milieueffecten hebben (artikel 16.36 lid 1 en 4). Onder meer aan het omgevingsplan voor bijvoorbeeld stedelijk ontwikkelingsprojecten zoals bedoeld in Bijlage V van het Omgevingsbesluit onder project nr. J11. Naar verwachting brengt de omgevingsvisie niet alleen kleine wijzigingen op een lokaal niveau aan, maar hebben keuzes betrekking op grotere opgaven op de schaal van de gehele gemeente. Er is daarom geen sprake van een plan-mer-beoordeling (artikel 16.36 lid 3). Ook is naar verwachting een passende beoordeling nodig (artikel 16.36 lid 2). De passende beoordeling is bedoeld om te beoordelen of een voorgenomen plan of project mogelijk negatieve effecten heeft op de beschermde natuurwaarden van een Natura 2000-gebied.

Voor de omgevingsvisie geldt daarmee direct een plicht tot het opstellen van een milieueffectrapport (OER in het geval van Deventer) en het doorlopen van de milieueffectrapportage. De MER-procedure is de procedure om tot het OER te komen. De MER-procedure is nader toegelicht in hoofdstuk 3.

De wisselwerking tussen de omgevingsvisie, participatie, het OER en raadsbesluiten

Om ervoor te zorgen dat er een goede wisselwerking is tussen de omgevingsvisie en het OER, zijn er verschillende interacties tussen vier verschillende werksporen. Hierbij worden de alternatieven (in MER-termen de alternatieven) vanuit het omgevingsvisie-spoor én het koersdocument (als voorkeursvariant) getoetst in het OER-spoor, waarna de bevindingen hiervan weer worden verwerkt in het omgevingsvisie-spoor (koersdocument). Via participatie en raadsbesluiten wordt het draagvlak, de kwaliteit en de volledigheid van de documenten gewaarborgd. In afbeelding 1.1 is deze wisselwerking weergegeven.

Afbeelding 1.1 De wisselwerking tussen de verschillende sporen in het proces voor de omgevingsvisie



Initiatiefnemer en Bevoegd Gezag

In de MER-procedure voor de omgevingsvisie is de gemeente Deventer zowel initiatiefnemer als bevoegd gezag. Het college van burgemeester en wethouders is verantwoordelijk voor de voorbereiding van de omgevingsvisie en het OER. Zij treden op als initiatiefnemer. De gemeenteraad stelt de NRD vast als beoordelingskader. De omgevingsvisie en het OER worden vastgesteld door de gemeenteraad. De gemeenteraad vormt daarmee het bevoegd gezag.

Naast de initiatiefnemer en bevoegd gezag zijn er ook diverse bestuursorganen en instanties die adviseren over de inhoud van het OER.

1.3 Doel van de NRD

Wat is een Notitie Reikwijdte en Detailniveau?

De NRD heeft een aantal functies. In de eerste plaats is het een kennisgeving van het voornemen om een mer-procedure te doorlopen en een OER op te stellen bij de actualisatie van de omgevingsvisie. Daarnaast raadpleegt gemeente Deventer met de NRD de relevante bestuursorganen en instanties over de reikwijdte en detailniveau van het OER.

Een NRD is vormvrij, maar dient voldoende informatie te bevatten om deze bestuursorganen, instanties en andere geïnteresseerden inzicht te geven in de inhoud en de opzet van het op te stellen OER. De afbakening van het onderzoek - ofwel het bepalen van de reikwijdte en het detailniveau van het onderzoek - is belangrijk voor het opstellen van het OER. De reikwijdte heeft betrekking op welke alternatieven en/of varianten, welke milieuaspecten onderzocht gaan worden in het OER en het onderzoeksgebied van het OER. Tevens geeft de NRD inzicht in het beoordelingskader en de wijze van beoordelen dat wordt gehanteerd bij het beoordelen van de effecten. Dit betreft het detailniveau van het onderzoek: hoe uitgebreid en op welke manier worden de verschillende milieuaspecten onderzocht.

1.4 Leeswijzer

Tabel 1.1 geeft weer welke informatie elk hoofdstuk van deze notitie bevat.

Tabel 1.1 Leeswijzer

Hoofdstuk	Informatie
1. inleiding	waarom stelt de gemeente Deventer een omgevingsvisie op en waarom is het nodig om hier een OER bij op te stellen?
2. opgaven en ambities voor Deventer	wat kenmerkt Deventer op dit moment en welke ambitie, doelen en opgave heeft Deventer voor de toekomst?
3. onderzoeksaanpak	uit welke stappen bestaat het onderzoek en welke uitgangspunten worden gehanteerd?
4. beoordelingskader	naar welke aspecten wordt onderzoek uitgevoerd? Welke methodes worden hierbij gehanteerd?
5. vervolg	wat zijn de vervolgstappen?

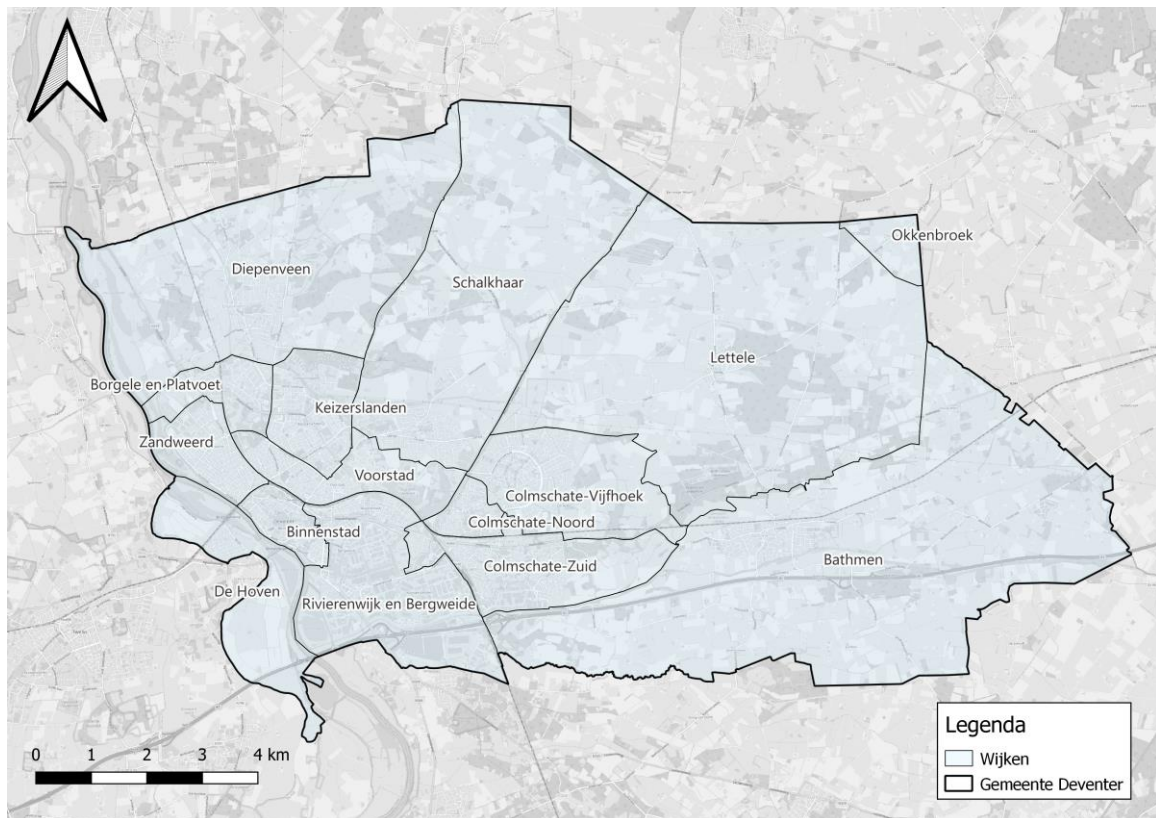
2

DE GEMEENTE DEVENTER | WAAR STAAN WE EN WAAR WILLEN WE NAARTOE?

2.1 Gebiedsbeschrijving

De gemeente Deventer (zie afbeelding 2.1), gelegen aan de IJssel in de provincie Overijssel, is een stad met een rijke geschiedenis en een gevarieerd landschap. Het DNA van Deventer wordt gekenmerkt door een combinatie van stedelijke en landelijke elementen, waarbij de IJssel, het rivierenlandschap en de historische binnenstad centraal staan. De historische binnenstad, met zijn kleinschaligheid, authenticiteit en zichtbare historische gelaagdheid, fungeert als de schatkamer en huiskamer van Deventer. Het biedt een unieke sfeer en beleving voor zowel bewoners als bezoekers, met een divers aanbod aan winkels, horeca, culturele voorzieningen en woonmogelijkheden.

Afbeelding 2.1 De wijken binnen de gemeente Deventer volgens het CBS



Landschap en stedelijke structuur

De IJssel vormt de levensader van Deventer, waarbij de stad zich oorspronkelijk ontwikkelde langs de hogere gronden aan de rivier. Het rivierenlandschap rondom de stad is dynamisch, met zichtbare relictten zoals dijken, kolken en rivierduinen.

De stadsrandzone van Deventer, een overgangsgedebied tussen stad en land, bestaat uit verschillende groene gebieden die de stad verbinden met het omringende landschap. Deze zones bieden ruimte voor recreatie, zorgboerderijen en stadslandbouw, waardoor stedelijke en landelijke functies harmonieus samenkomen.

De stedelijke structuur van Deventer wordt bepaald door historische invalswegen (radialen) en nieuwere structuren zoals de Ceintuurbaan en het Hanzetracé (N337). Deze routes verbinden de verschillende wijken, dorpen en het landelijke gebied met elkaar en met nationale en regionale netwerken. De binnenstad speelt hierin een centrale rol, aangevuld met belangrijke voorzieningen zoals treinstations, winkelcentra, onderwijsinstellingen en het ziekenhuis.

Dorpen en buurtschappen

De gemeente omvat naast de stad Deventer ook diverse dorpen, elk met een eigen identiteit en historisch gegroeide ruimtelijke structuur: Bathmen, Diepenveen, Schalkhaar, Colmschate, Lettele en Okkenbroek. Daarnaast zijn er ook de kleinere buurtschappen. De stad Deventer samen met de dorpen en kleinere buurtschappen behoudt hun unieke karakter en gemeenschapsgevoel. Deze kernen zijn allemaal nauw verbonden met het omliggende landelijke gebied, wat bijdraagt aan de diversiteit en vitaliteit van de gemeente.

Ruimtelijke opgaven

De omgevingsvisie van Deventer identificeert diverse opgaven in de fysieke leefomgeving. Deze opgaven richten zich op het verduurzamen en toekomstbestendig maken van de samenleving, het bevorderen van gezondheid, het bieden van voldoende en diverse woonmogelijkheden, en het versterken van de economie. Concrete maatregelen omvatten het verminderen van CO₂-uitstoot, verbeteren van water- en bodemkwaliteit, bevorderen van biodiversiteit en het creëren van een gezonde leefomgeving die uitnodigt tot ontmoeten, bewegen en spelen.

Daarnaast ligt de focus op de balans tussen stedelijke verdichting en behoud van ruimtelijke kwaliteit, met aandacht voor kwetsbare waarden zoals cultureel erfgoed en biodiversiteit. De gemeente streeft naar een inclusieve samenleving waar verschillende leefstijlen en leeftijdsgroepen samenkomen, en waar sociale duurzaamheid centraal staat.

2.2 Opgaven, doelen en ambities voor Deventer

Op basis van een aantal belangrijke beleidsdocumenten, zoals de Toekomstvisie Deventer 2040, de Toekomstvisie Wonen en de Visie Landelijk Gebied, heeft de gemeente Deventer diverse opgaven, doelen en ambities opgesteld voor de komende jaren. Deze zijn onderverdeeld in vier categorieën: 'duurzaam en toekomstgericht', 'gezonde leefomgeving', 'fijn wonen & samen leven' en 'innovatieve economie'. Hieronder worden de belangrijkste opgaven, doelen en ambities per categorie besproken.

2.2.1 Duurzaam en toekomstgericht

Mitigatie

De gemeente Deventer zet zich in voor een duurzame en toekomstbestendige fysieke leefomgeving. Dit betekent dat bij de inrichting en het gebruik van de leefomgeving rekening wordt gehouden met natuurlijke en planetaire grenzen en de belangen van toekomstige generaties. Deventer streeft naar vermindering van CO₂-uitstoot door meer duurzame energie op te wekken. Uitgaande van 'gesloten kringlopen' wordt het gebruik en de productie van hernieuwbare en biobased materialen aangemoedigd en worden primaire grondstoffen efficiënter gebruikt.

De water- en bodemkwaliteit worden verbeterd door verontreiniging tegen te gaan en het gebruik in balans met de natuur te brengen. Het behoud en herstel van ecosystemen zijn hierbij essentieel. Deventer wil daarom ook vitale landschapsinclusieve landbouw bevorderen die bijdraagt aan een aantrekkelijk, biodivers en toegankelijk landschap. Natuurlijke processen en een gezonde bodem staan hierbij centraal.

Adaptatie

De klimaatverandering vereist adaptatie van de bestaande fysieke leefomgeving en mitigatie van CO₂ emissies. Het voorkomen van hittestress, droogte, wateroverlast en -tekort vormen belangrijke adaptatie opgaven. Om klimaatverandering te mitigeren werkt Deventer aan een transitie naar duurzame opwekking, transport en gebruik van energie, en hierbij is het tegengaan van netcongestie essentieel.

Bij nieuwe stedelijke ontwikkelingen krijgen kwetsbare kwaliteiten zoals biodiversiteit en cultureel erfgoed een volwaardige plek in de afwegingen, door o.a. ruimte voor vergroening. Bestaand en vrijkomend erfgoed (met de focus op agrarisch erfgoed) wordt beschermd, versterkt en benut.

2.2.2 Gezonde leefomgeving

De gemeente Deventer zet zich in voor het ontwikkelen en in stand houden van een gezonde leefomgeving, gebaseerd op de zes dimensies van positieve gezondheid die door de GGD's worden gehanteerd:

Lichaamsfuncties

Deventer streeft naar een inrichting van de fysieke leefomgeving die bewegen en gezonde keuzes stimuleert. Tegelijkertijd worden de veiligheid en gezondheid van inwoners beschermd, door het verbeteren van de omgevingskwaliteit. Openbare ruimtes worden zo ontworpen dat ze uitnodigen tot ontmoeten, bewegen en spelen voor alle leeftijden (0 - 100 jaar). De belangen van voetgangers en fietsers staan centraal, vooral in vergrijzende wijken en rondom belangrijke voorzieningen. Biodiversiteit en ecologische verbindingen worden versterkt om onder andere plaagbestrijding te bevorderen. Verdichting van de stad gaat hand in hand met het verbeteren van de verblijfskwaliteit.

Mentaal welbevinden

De fysieke leefomgeving wordt zo ingericht dat deze bijdraagt aan de mentale gezondheid onder andere door het voorkomen van eenzaamheid en versterken van weerbaarheid en veiligheidsgevoel. Groen, natuur en biodiversiteit gelden als belangrijke waarden die bijdragen het mentaal welbevinden. Deventer zorgt voor plekken 'in de luwte' om tot rust te komen te midden van de stedelijke dynamiek en hanteert de menselijke maat bij de ontwikkeling van gebouwen en openbare ruimtes. Het behoud van bestaande kwaliteiten en identiteit van gebieden draagt bij aan het thuisgevoel van inwoners, met extra aandacht voor kwetsbare groepen.

Zingeving

Om zingeving, persoonlijke ontwikkeling en inclusiviteit te stimuleren, faciliteert de gemeente ontmoetingen tussen verschillende leefstijlen, leeftijden en opleidingsniveaus. Door het mengen van functies, zoals wonen en werken, wordt kennisuitwisseling en ontmoeting bevordert. De gemeente streeft naar gelijke kansen voor alle kinderen, ongeacht hun woonplaats.

De kwaliteit van leven

De inrichting van de fysieke leefomgeving wordt ingericht met aandacht voor ruimtelijke kwaliteit van inwoners en bezoekers. Bij stedelijke verdichting wordt de verblijfskwaliteit van de leefomgeving versterkt, ontwikkeling vindt plaats binnen de randvoorwaarden van aanvaardbare milieukwaliteit. Daarom worden waardevolle groene gebieden beschermd en ontwikkeld (de groenblauwe hoofdstructuur in acht nemend). Ook wordt verkeersruimte waar mogelijk terug gegeven aan voetgangers en fietsers.

Meedoen

Samenleven wordt optimaal gestimuleerd door betrokkenheid te vergoten met de juiste mix van leefstijlen en doelgroepen. Bewonersinitiatieven krijgen meer ruim, waardoor betrokkenheid bij de eigen leefomgeving wordt vergoot. Verdichting van de stad wordt gezien als middel om ontmoetingen te stimuleren en tegelijkertijd economische kansen te creëren. Hierbij wordt zorgvuldig omgegaan met het sociale weefsel van zowel bestaande als nieuwe woonomgevingen.

Dagelijks functioneren

Professionele zorg, 'noaberschap' en persoonlijke zorg zijn bereikbaar voor iedereen. Dagelijkse voorzieningen zijn daarom binnen pantoffelafstand en met het openbaar vervoer bereikbaar. Zorgvoorzieningen zijn evenwichtig verdeeld over de gemeente en in woon/zorgomgevingen stemmen we de inrichting van de openbare ruimte af op de (kwetsbare) voetganger en mindervalide inwoners. Ook worden 'Third Places', zoals buurthuis kamers, speeltuinen en bibliotheken, gecreëerd om sociale interactie te bevorderen.

2.2.3 Fijn wonen & samen leven

De gemeente Deventer streeft naar een aantrekkelijke woonomgeving voor huidige en toekomstige inwoners. Hieruit komen vier opgaven voort, voor zowel bestaande als nieuwe woongebieden.

Vitale gemeente

Wonen, werken en leef kwaliteit worden in balans gebracht. Deventer wil 11.000 nieuwe woningen bouwen om de autonome groei op te vangen en talent aan te trekken. Er wordt ingezet op een diversiteit aan aantrekkelijke en duurzame woonmilieus om verschillende doelgroepen te faciliteren. Duurzame verdichting is een belangrijke pijler, met aandacht voor openbare ruimte, balans tussen drukte en rust, en een duurzaam mobiliteitssysteem. Hiervoor zijn investeringen in de openbare ruimte, infrastructuur en maatschappelijke voorzieningen noodzakelijk.

Sociale duurzaamheid

De gemeente werkt aan een gevarieerd woningaanbod om een gemengde bevolkingssamenstelling te bevorderen en gelijke kansen te bieden. Inwoners moeten zo lang mogelijk zelfstandig kunnen wonen, met laagdrempelige zorgvoorzieningen. Deventer streeft naar balans tussen vragers en dragers voor sociale maatschappelijke opgaven en faciliteert ontmoetingen in openbare ruimte en voorzieningen. Kwetsbare doelgroepen krijgen speciale aandacht bij de inrichting van de leefomgeving.

Duurzame woongemeente

Deventer bouwt aan een gemeente waar het in alle levensfasen goed, gezond en veilig wonen is. De woningvoorraad moet flexibel zijn om in te spelen op veranderende woonwensen en toekomstige generaties. Nieuwe en verbouwde woningen worden energiezuinig en toekomstbestendig gebouwd om toekomstige woonlasten te beperken. Woningen en openbare ruimtes zijn klimaatbestendig en dus ingericht tegen wateroverlast, droogte, hitte en overstromingen. Er wordt zo veel mogelijk circulair gebouwd, zonder natuurlijke hulpbronnen onnodig uit te putten, de leefomgeving te vervuilen en ecosystemen aan te tasten.

Levendige woongebieden

Met een mix van wonen, werken en voorzieningen zijn cruciaal. Deventer zorgt voor voldoende sociaal-maatschappelijke en culturele voorzieningen in alle woongebieden, om samenleven te faciliteren en de stad aantrekkelijk te maken voor nieuwe inwoners. Commercieel-maatschappelijke voorzieningen zoals horeca en detailhandel worden afgestemd op de marktruimte. De openbare ruimte wordt ingericht voor ontmoeting, spelen en bereikbaarheid, met oog voor de behoeften van verschillende generaties en doelgroepen. De leefbaarheid van dorpen en buurtschappen wordt behouden en versterkt.

2.2.4 Innovatieve economie

Concurrentiekracht versterken

De gemeente Deventer streeft naar een veelzijdige en veerkrachtige lokale en regionale economie door concurrentiekracht te versterken en ruimte te bieden voor vernieuwing en innovatie. Bestaande en nieuwe werkgebieden worden toekomstbestendig gemaakt, de circulaire economie en verduurzaming spelen hierin een cruciale rol.

Om dit te bereiken, richt Deventer zich op het faciliteren van bedrijven en innovatie in sectoren zoals industrie, ICT, techniek, logistiek, (groot)handel en bouw, evenals de kenniseconomie. Deventer wil bestaande bedrijventerreinen toekomstbestendig maken en de bereikbaarheid over water verbeteren, evenals de verouderde kantorenvorraad aanpakken. Daarnaast wordt er gewerkt aan het creëren van aantrekkelijke werkruimtes voor de toekomst, vooral in gemengde woon-werkmilieus in de centrumschil en in innovatieve werkmilieus zoals de KennisAs. Het behouden van betaalbare werkruimte blijft een prioriteit. De gemeente zet zich in om scheefwerken tegen te gaan, door ervoor te zorgen dat het juiste type bedrijf zich op de juiste plek vestigt, wat bijdraagt aan een efficiënte en functionele ruimtelijke ordening. Verder wordt er een strategische reserve van vastgoed en kavels behouden, om ruimte te bieden voor schuif-, uitruil- en uitbreidingsmogelijkheden voor toekomstige bedrijfsbehoeften.

Boeiende en complete (be)leefstad

Daarnaast is het creëren van een aantrekkelijk vestigingsklimaat cruciaal voor een goed functionerende economie. Deventer benut zijn cultuurhistorie en ruimtelijke kwaliteiten als troefkaarten om talent aan te trekken en te behouden. Het versterken van voorzieningen, het ontwikkelen van de binnenstad en het verbeteren van de aantrekkelijkheid van horeca zijn belangrijke doelstellingen. Ook wordt ingezet op de kwalitatieve ontwikkeling van verblijfsrecreatie, gericht op nieuwe concepten en doelgroepen.

Economisch vitaal en toekomstbestendig landelijk gebied

Er komen grote opgaven af op het agrarisch productielandschap. In het landelijk gebied zoekt Deventer naar een nieuwe balans tussen ecosystemen, natuur en klimaat en een vitale agrarische sector. De doorontwikkeling van economische dragers zoals natuur- en landschapsbeheer, biobased bouwmaterialen, recreatie en zorg worden gestimuleerd. De samenhang en leefbaarheid tussen stedelijke en landelijke economieën wordt versterkt en er wordt ruimte geboden aan lokale bedrijvigheid rond kernen.

Woon- en werkgelegenheid in balans

Een gezonde balans tussen woningbouw en ruimte voor economische activiteiten is en blijft nodig, zodat groei van de stad gelijk kan opgaan met economische ontwikkeling en investeringen in de bereikbaarheid. Het doel is om de huidige verhouding van circa twee inwoners op één arbeidsplaats minimaal te behouden. Het doel is om jaarlijks nieuwe arbeidsplaatsen te realiseren, in lijn met de groei van de stad. Deventer zet in op een veerkrachtige en diverse arbeidsmarkt, waarbij het aantrekken van talent en het creëren van een variatie aan woon-, werk-, en woonwerkmilieus centraal staan. Ook het aantrekken en behouden van jongeren is belangrijk en vereist diverse onderwijsprogramma's en vrijetijdsgeschieden. Verder wordt beschikbaarheid van personeel voor de economische groeisectoren als ICT, techniek en productie, (groot)handel en logistiek en de kenniseconomie vergroot.

3

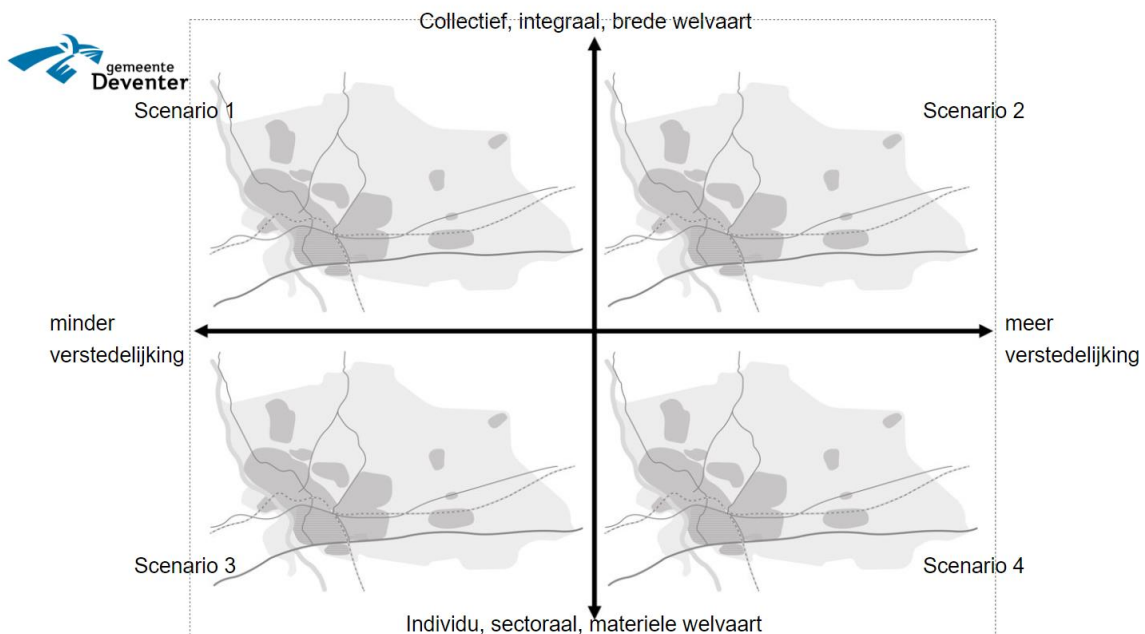
ONDERZOEKSAANPAK | WAT GAAN WE DOEN?

3.1 Rol van het OER

Het OER (Omgevingseffectrapportage) wordt gebruikt als onderzoeksinstrument tijdens het opstellen van de omgevingsvisie. Het OER laat zien waar de uitdagingen liggen op het gebied van milieu en leefomgeving. Het geeft ook aan wat de mogelijke gevolgen zijn van verschillende keuzes in de visie, door deze te vergelijken aan de hand van verschillende alternatieven (zie paragraaf 3.4). De wisselwerking tussen het visiespoor en het OER-spoor wordt gefaciliteerd middels 'ontwerploops'. Een OER biedt tijdig inzicht in welke keuzes nodig zijn om negatieve effecten te beperken en welke mogelijkheden juist kansen creëren. Zo toetst het OER dus niet enkel achteraf op haalbaarheid, maar faciliteert, met tussenproducten, de ontwikkeling van de visie.

Op afbeelding 1.1 is het proces schematisch verbeeld, waarbij de relaties en verbindingen tussen de producten uit de twee sporen en het participatiespoor en het raadsbesluitspoor zichtbaar zijn. De inzichten uit het OER geven input aan het stapsgewijs actualiseren van de omgevingsvisie. De foto van de leefomgeving geeft input voor aanscherping van de opgaven. Het concept-OER geeft inzicht in de impact van de alternatieven. Deze alternatieven worden samengesteld aan de hand van een assenkruis, waarmee door gebruik van twee scherpe tegenstellingen, vier alternatieven worden opgesteld, zie onderstaande afbeelding.

Afbeelding 3.1 Assenkruis van Deventer



De gekozen visie op hoofdlijnen (waarschijnlijk een combinatie van elementen van de verschillende alternatieven van het assenkruis) wordt ook beoordeeld in het OER. Verder worden randvoorwaarden, aandachtspunten en onzekerheden vastgelegd in het OER, zodat daar in de beleidsuitwerking en monitoring aandacht aan besteed kan worden.

Hoofdvragen voor het OER

Het OER gaat in op de volgende hoofdvragen:

- 1 wat is de huidige staat en kwaliteit van de leefomgeving?
- 2 hoe ontwikkelt de leefomgeving zich autonoom (zonder actualisatie van de omgevingsvisie)?
- 3 welke alternatieven (van het assenkruis) volgen uit de concretisering van de ambities?¹
- 4 wat zijn de effecten van deze alternatieven?
- 5 wat zijn de effecten van het gekozen voorkeursalternatief die in de omgevingsvisie wordt opgenomen, en welke mitigerende maatregelen worden in het voorkeursalternatief getroffen?
- 6 wat zijn aandachtspunten, randvoorwaarden en onzekerheden voor monitoring en evaluatie?
- 7 wat zijn de leemten in kennis?

3.2 Kern van de aanpak

De onderzoekaankpak bestaat op hoofdlijnen uit:

- 1 vaststellen opgaven Deventer;
- 2 uitwerken integraal beoordelingskader voor het beoordelen van omgevingseffecten en het doelbereik;
- 3 foto van de leefomgeving: beschrijving/weergave van de Deventer leefomgeving. Samen met de evaluatie van het huidige beleid wordt deze uitgewerkt tot referentiesituatie OER;
- 4 vaststellen alternatieven;
- 5 effecten en vergelijking van de alternatieven: beoordeling van de alternatieven op basis van omgevingseffecten en doelbereik, schematisch weergegeven met het Rad van de Leefomgeving (zie Hoofdstuk 4);
- 6 beoordeling van de effecten van het voorkeursalternatief: evaluatie van het voorkeursalternatief op omgevingseffecten en doelbereik, schematisch weergegeven met het Rad van de Leefomgeving. Daarnaast wordt er ook een kwalitatieve passende beoordeling op Natura 2000 verplichtingen uitgevoerd;
- 7 data-gedreven en doorlopende monitoring en evaluatie.

3.3 Uitgangspunten

Plan- en studiegebied

De omgevingsvisie heeft betrekking op het gehele grondgebied van gemeente Deventer. Dit is het plangebied. De effecten van de omgevingsvisie kunnen echter ook buiten de grenzen van de gemeente optreden. Dit is het studiegebied voor het OER.

Situatie in het onderzoek

Het OER geeft informatie over allerlei aspecten van de leefomgeving (zie beoordelingskader) en onderscheidt daarbij de volgende situaties:

- **huidige situatie:** dit is de feitelijke staat van de leefomgeving in het jaar 2024 of het meeste recente jaar waarover informatie beschikbaar is. In de praktijk is dit vaak het jaar 2021, 2022 of 2023;
- **referentiesituatie:** de situatie die tot en met 2040 -met een doorkijk naar 2050- zou ontstaan als gevolg van de zogeheten autonome ontwikkelingen. Autonome ontwikkelingen zijn ontwikkelingen die zich ook zouden voordoen als de omgevingsvisie niet wordt geactualiseerd. Hierbij valt onderscheid te maken tussen:

¹ De alternatieven worden ontwikkeld binnen de omgevingsvisie (daar scenario's genoemd). Wel levert het OER een bijdrage aan het ontwikkelproces.

- generieke (exogene) autonome ontwikkelingen: algemene trends en ontwikkelingen als klimaatverandering of vergrijzing, die Deventer als het ware overkomen en waarop de gemeente niet of nauwelijks invloed heeft;
- autonoom omgevingsbeleid: voorzetting van het huidige (sectorale) beleid en autonome projecten. Hier vallen onder bouw- en infraprojecten waarover al definitieve besluitvorming heeft plaatsgevonden maar die nog niet uitgevoerd zijn.

Voor het jaar 2040, en met name de doorkijk naar 2050, is vaak beperkte informatie beschikbaar en bestaat de nodige onzekerheid over autonome ontwikkelingen. In het OER wordt aangegeven welke bronnen zijn gebruikt voor het schetsen van de referentiesituatie en of bijvoorbeeld prognoses tot 2040 zijn geëxtrapoleerd naar 2050;

- **alternatieven:** De alternatieven schetsen vier mogelijk ontwikkelrichtingen voor Deventer in 2040, met een doorkijk naar 2050;
- **voorkeursalternatief:** Het voorkeursalternatief bevat de hoofdlijnen van de geactualiseerde omgevingsvisie Deventer.

3.4 Alternatievenontwikkeling

Werken met Alternatieven

Uit de omgevingsvisie 1.0 en onze analyses blijkt dat Deventer veel kwaliteiten heeft om trots op te zijn. Tegelijkertijd zijn er ook minder positieve aspecten en trends die deze kwaliteiten kunnen bedreigen. Hoewel er al veel beleid is waarbij veel partijen op één lijn zitten, zijn er ook grote meningsverschillen over hoe problemen moeten worden aangepakt. In zulke gevallen is het nuttig om verschillende ontwikkelrichtingen te verkennen en te beoordelen wat de gevolgen daarvan zijn voor de omgeving. We hebben gemerkt dat alternatieven het beste werken als ze de verschillen in de samenleving en het bestuur benadrukken. Door de uitersten op een horizontale en verticale as te zetten, ontstaan er vier duidelijke alternatieven. Het is waardevol om deze alternatieven samen te ontwikkelen en de samenleving hierop te laten reageren.

Tegenstellingen in Deventer

In Deventer is de eerste grote tegenstelling in denken de mate van verstedelijking. Aan de ene kant zijn er argumenten om Deventer zoveel mogelijk te behouden zoals het is en willen niet verder gaan dan de geplande woningbouw. Dit standpunt plaatsen we links op de x-as. Het andere uiterste is een forse groei, zoals regionaal wordt besproken, en dit plaatsen we helemaal rechts op de x-as. De tweede tegenstelling gaat over de aanpak van ontwikkelingen. Moeten we vasthouden aan de bestaande, sectorale manier met nadruk op individuen, materiele welvaart, en buitenstedelijke uitbreiding? Of moeten we kiezen voor een vernieuwende aanpak, waarbij we alles integraal bekijken, meer gericht op het collectief en brede welvaart, en vanuit water en bodem redeneren? Deze uitersten plaatsen we onder en boven op de y-as. Dit leidt tot vier alternatieven, die verder zijn uitgewerkt in schematische kaarten en visuele dwarsdoorsnedes/collages.

4

BEOORDELINGSKADER | HOE EN WAT GAAN WE BEOORDELEN?

4.1 Beoordelingskader leefomgevingseffecten (Deventer rad van de leefomgeving)

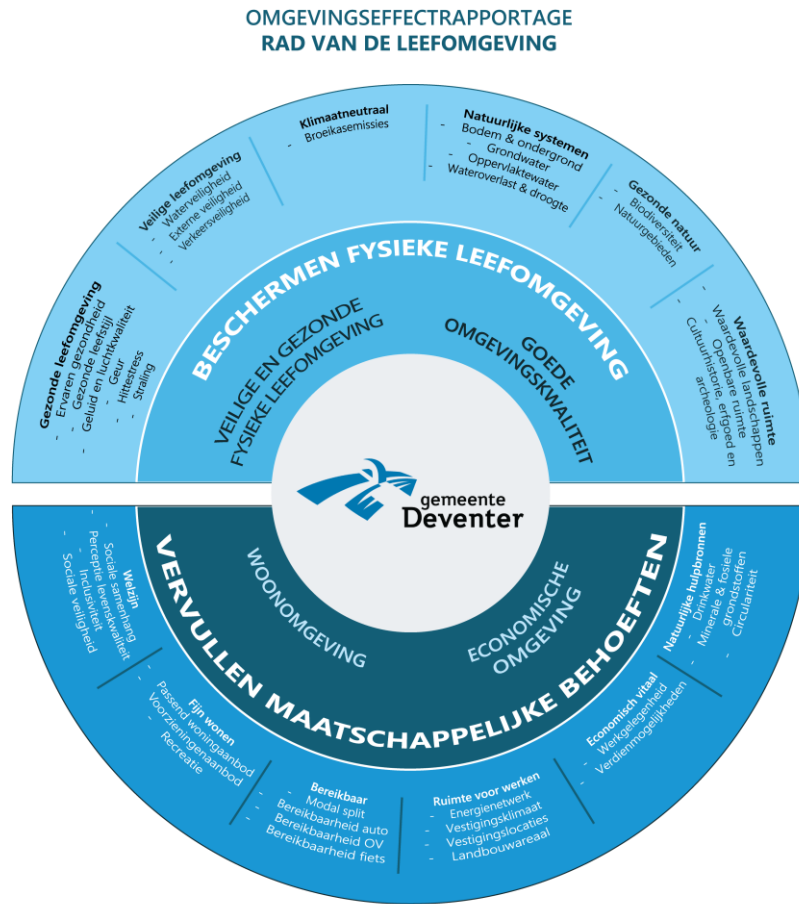
Om de huidige staat en de milieueffecten te beoordelen, gebruiken we Het Rad van de Leefomgeving. Het Rad van de Leefomgeving is een raamwerk dat is opgenomen in de Nationale Omgevingsvisie, en legt nadruk op het maatschappelijke doel van de omgevingswet ([Artikel 1.3](#)): het bereiken en in stand houden van een veilige en gezonde fysieke leefomgeving en het beheren, gebruiken en ontwikkelen van de fysieke leefomgeving ter vervulling van de maatschappelijke behoeften.

Het rad beoordeelt projecten op hun impact op de leefomgeving, met een focus op zowel bescherming als ontwikkeling. Het rad bestaat uit twee helften, waarvan één helft focust op de fysieke leefomgeving en de andere helft op maatschappelijke behoeften. Deze twee helften zijn verder onderverdeeld in vier perspectieven: een veilige en gezonde leefomgeving (fysiek), een goede omgevingskwaliteit (fysiek), de woonomgeving (maatschappelijk) en de economische omgeving (maatschappelijk).

Afbeelding 4.1 toont een versie van het Rad van de Leefomgeving, specifiek ontworpen op basis van de ambities en doelen die de gemeente Deventer heeft opgesteld. Op basis hiervan zijn de vier perspectieven van het rad verder opgesplitst in twaalf categorieën. Deze categorieën worden vervolgens beoordeeld aan de hand van gekoppelde aspecten, die helpen om beleidskeuzes te evalueren en de foto van de Leefomgeving te bepalen. Hierdoor biedt het rad een duidelijke methodiek voor het in kaart brengen en analyseren van de effecten van gemeentelijk beleid op de leefomgeving.

De bronnen en methode worden in nog op te stellen Foto van de Leefomgeving en het OER nader uitgewerkt. Alle aspecten worden in het OER op een kwalitatieve manier beoordeeld.

Afbeelding 4.1 Het rad van de leefomgeving voor de omgevingsvisie van de gemeente Deventer



4.2 Beoordelingsmethode

In het OER worden drie verschillende type beoordelingen gegeven:

- 1) de beoordeling van de huidige staat en kwaliteit van de leefomgeving ten opzichte van wettelijke normen, gemeentelijke doelen of in vergelijking met provincie Overijssel of Nederland;
- 2) de beoordeling van de effecten van de alternatieven en het voorkeursalternatief op de leefomgevingsthema's. Dit geeft aan of de alternatieven leiden tot kansen of risico op deze thema's;
- 3) de beoordeling van het doelbereik van de alternatieven en het voorkeursalternatief. Dit laat zien waar er meer of minder potentie is om de gestelde opgaven en doelen te bereiken met de voorgenomen keuzes.

De beoordelingswijze 1 en 2 gaan over leefomgevingseffecten en beoordelingswijze 3 gaat over het doelbereik. Hieronder worden de verschillende beoordelingswijzen uitgelicht. In de beoordeling in het rad wordt de ruimtelijke dimensie niet meegenomen, wat betekent dat er niet op wijk/gebiedsniveau wordt weergegeven waar de knelpunten zitten. In het OER komen de ruimtelijke nuances echter wel naar voren via tekstuele toelichting.

Beoordeling van de foto van de leefomgeving

Bij beschouwing van de indicatoren wordt een kwalitatieve beoordeling gegeven van de huidige staat. Indien van toepassing, worden gestelde (wettelijke) normen gehanteerd als maatlat voor de beoordeling. In andere gevallen worden gemeentelijke beleidsdoelen gebruikt. Het niet of niet geheel voldoen aan deze normen of doelen vormt een knelpunt. Bij het ontbreken van een gestelde (wettelijke) norm of gemeentelijk beleidsdoel wordt de beoordeling overwegend gebaseerd op een vergelijking met provincie Overijssel en/of Nederland.

Voor de beoordeling van de huidige situatie wordt een vijfpuntschaal gebruikt (zie tabel 4.1). Deze vijfpuntschaal wordt per aspect nog verder geduid met maatschappelijke ambities (bijvoorbeeld op indicatoren omtrent welzijn), wetenschappelijke aanbevelingen (bijvoorbeeld indicatoren omtrent klimaat), en wettelijke normen (zoals bijvoorbeeld voor Natura 2000 bescherming). Omdat de omgevingsvisie reikt tot in de middellange termijn, wordt er dus niet alleen getoetst aan wettelijke normen maar ook aan het brede maatschappelijke doel van de nationale omgevingsvisie om nu en in de toekomst een veilige en gezonde leefomgeving te houden voor huidige en toekomstige generaties.

Elk aspect wordt beoordeeld gebaseerd op de indicatoren (zie paragraaf 4.3). De huidige staat van Deventer wordt vervolgens per thema gevisualiseerd op het Rad van de Leefomgeving. Daarnaast wordt een inschatting gemaakt van de referentiesituatie, gebaseerd op autonome ontwikkelingen in Deventer en in heel Nederland. Deze inschatting wordt ook weergegeven in het Rad van de Leefomgeving.

Indien er geen beleid of referentie beschikbaar is, wordt de staat van de leefomgeving van Deventer wel beschreven, maar wordt er geen beoordeling gegeven.

Tabel 4.1 Beoordelingsschaal voor de Foto van de Leefomgeving van Deventer

Score	Toelichting
5	de staat is goed, er zijn geen knelpunten (ambities worden overal gehaald)
4	de staat is overwegend goed, lokaal zijn er wel wat knelpunten (ambities worden grotendeels gehaald)
3	de staat is redelijk, verspreid zijn er knelpunten (ambities worden vaak wel, soms niet gehaald)
2	de staat is matig, er zijn redelijk wat knelpunten (ambities worden soms gehaald)
1	de staat is slecht, er zijn overal knelpunten (ambities worden nergens gehaald)


Beoordeling van de effecten van alternatieven op de leefomgeving

Voor elk van de alternatieven worden de effecten op de thema's uit het beoordelingskader (paragraaf 4.2) bepaald en beoordeeld. De beoordeling van de milieueffecten wordt gedaan ten opzichte van de referentiesituatie met behulp van de beoordelingsschaal in tabel 4.2. Wanneer er mogelijkheden zijn voor verbetering ten opzichte van de referentiesituatie, verschijnt er in het Rad van de Leefomgeving een groene pijl vanaf de referentielijn. Hoe langer de pijl, hoe groter de kans. Ook wordt de pijl breder naarmate er meer aspecten zijn binnen een thema waar kansen in worden gezien. Dit zorgt ervoor dat er meer nuance is met betrekking tot de invloed van de verschillende aspecten binnen een thema.

Voor risico's op verslechtering geldt hetzelfde, maar dan met een rode pijl. Hoe groter het risico, hoe langer de rode pijl, en hoe meer aspecten er zijn met risico's, hoe breder de pijl. De grootte van het risico hangt ook af van waar in de gemeente iets optreedt; bij een effect wat in de gehele gemeente kan optreden is de kans of het risico groter, dan bij effecten die gebiedsgebonden zijn. Er zal kwalitatief in het MER worden aangegeven of bepaalde effecten gemeente-breed zijn of gebiedsgebonden. Knelpunten kunnen op verschillende plekken voorkomen en dat wordt meegenomen in de beoordeling. De integrale beoordeling met de pijlen blijft wel integraal voor de gehele gemeente.

Tabel 4.2 Beoordelingsschaal voor de effecten van alternatieven

Score	Toelichting
	kansen; er zijn kansen op een verbetering van de milieueffecten ten opzichte van de referentiesituatie
=	neutraal; geen of nauwelijks verandering ten opzichte van de referentiesituatie

Score	Toelichting
	risico's; er zijn risico's op een verslechtering van de milieueffecten ten opzichte van de referentiesituatie

Beoordeling van het doelbereik

Naast het beschrijven en beoordelen van leefomgevingseffecten bevat het OER ook een beoordeling van het doelbereik. Hierbij staat de vraag centraal in hoeverre de gestelde opgaven, ambities en doelen met het alternatief behaald kunnen worden. De beoordeling laat zien waar er meer of minder potentie is om de gestelde opgaven en doelen te bereiken met de voorgenomen keuzes. Bij deze inschatting wordt gebruik gemaakt van de beoordelingsschaal in tabel 4.3.

Tabel 4.3 Toetsing doelbereik

Score	Toelichting
	hoge potentie voor het behalen van het doel
	beperkte potentie voor het behalen van het doel
	geen potentie voor het behalen van het doel

4.3 Beoordelingskader

Tabel 4.4 bevat alle perspectieven, thema's en aspecten uit het Rad van de Leefomgeving voor Deventer. In de volgende paragrafen worden per thema de indicatoren beschreven die worden gebruikt om de aspecten binnen dat thema te beoordelen. Daarnaast volgt een uitleg over de ambities en doelen waarop de keuze voor de aspecten en indicatoren is gebaseerd.

Dit beoordelingsthema bevat de **omgevingsthema's** waarop wordt beoordeeld. Dit zijn soms overlappende, en soms wezenlijk andere thema's dan de **beleidsthema's** (uiteengezet in hoofdstuk 2) waarop beleid wordt gemaakt.

Tabel 4.4 Beoordelingskader voor het Rad van Deventer

Perspectief	Thema	Aspect
Veilige en gezonde fysieke leefomgeving	gezonde leefomgeving	ervaren gezondheid
		gezonde leefstijl
		geluid & luchtkwaliteit
		geur
		hittestress

Perspectief	Thema	Aspect
Goede omgevingskwaliteit	veilige leefomgeving	straling
		waterveiligheid
		externe veiligheid
	klimaatneutraal	verkeersveiligheid
		broeikasemissies
	natuurlijke systemen	bodem & ondergrond
		grondwater
		oppervlaktewater
		wateroverlast & droogte
	woonomgeving	gezonde natuur
waardevolle ruimte		natuurgebieden
		waardevolle landschappen
economische omgeving	welzijn	kwaliteit openbare ruimte
		cultuurhistorie, erfgoed en archeologie
		sociale samenhang
		perceptie van levenskwaliteit
		inclusiviteit
	fijn wonen	sociale veiligheid
		passend woningaanbod
		voorzieningenaanbod
	bereikbaar	recreatie
		modal split
bereikbaarheid auto		
bereikbaarheid OV		
bereikbaarheid fiets		
ruimte voor werken	energienetwerk	
	vestigingsklimaat	
	vestigingslocaties	
	landbouwareaal	
	economisch vitaal	werkgelegenheid
		verdienmogelijkheden
	natuurlijke hulpbronnen	kennis & innovatie
drinkwater		
minerale & fossiele grondstoffen		
		circulariteit

In de volgende paragrafen wordt per Aspect geduid welke indicatoren er worden gebruikt om het aspect te kwantificeren of kwalitatief te duiden.

Gemeente overschrijdende effecten

Per aspect wordt er ook aangegeven of er een gemeente-overschrijdend effect waarschijnlijk is. Dat moet als volgt worden geïnterpreteerd: Als de effecten die optreden als gevolg van nieuw gemeentelijk beleid ook significante en directe invloed kunnen hebben op de staat van de indicatoren in naburige gemeenten. Er zal

altijd voor elke indicator een bepaalde verwevenheid zijn met naburige gemeenten, dus deze definitie is scherper en gaat alleen over grotere significante effecten die in een andere gemeente meetbaar en attribueerbaar kunnen zijn aan het Deventer beleid. Dit betekent dat er in sommige gevallen in de tabellen in de volgende paragrafen staat dat een aspect geen effect heeft op naburige gemeenten. Dit betekent niet strikt genomen dat het aspect niet verweven is met andere gemeenten, maar dat wordt ingeschat dat het effect niet meetbaar of significant zal zijn.

In het OER zal dit vervolgens per indicator ook worden aangegeven of er per indicator een effect verwacht kan worden. Maar het effect op naburige gemeenten wordt niet in het OER niet gekwantificeerd of verder geded.

4.3.1 Thema gezonde leefomgeving

In tabel 4.5 worden de aspecten en indicatoren getoond aan de hand waarvan het thema gezonde leefomgeving wordt beoordeeld in de Foto van de Leefomgeving en de effectbepaling op de alternatieven. Deventer streeft naar een gezonde leefomgeving met een focus op preventieve zorg en positieve gezondheid. De fysieke omgeving wordt zo ingericht dat bewegen en gezonde keuzes worden gestimuleerd. Veiligheid en gezondheid van inwoners worden beschermd door een afgewogen indeling van de gemeente. Er is aandacht voor een sociaal duurzame samenleving waarin vragers en dragers in balans zijn, en kwetsbare waarden worden beschermd. De belangrijkste doelen en ambities van de gemeente voor het thema milieukwaliteit en gezondheid zijn:

- fysieke omgeving zo indelen dat bewegen en gezonde keuzes gestimuleerd worden;
- bescherming en stimulering van gezondheid van inwoners;
- sociaal duurzame samenleving met balans tussen vragers en dragers in de wijk;
- ontwikkelen van de fysieke leefomgeving met oog voor kwetsbare waarden;

Tabel 4.5 Aspecten en indicatoren voor het thema gezonde leefomgeving

Aspect	Indicator	Gemeente-overschrijdend effect?
ervaren gezondheid	- het aantal jaren vanaf geboorte naar verwachting - het aantal gezonde jaren vanaf geboorte naar verwachting - ervaren gezondheid	Nee
gezonde leefstijl	- beweegrichtlijnen - overgewicht - broze gezondheid onder ouderen	Nee
geluid & luchtkwaliteit	- milieugezondheidsrisico - geluidsbelasting alle bronnen	Ja
Geur	- geurbronnen	Ja
Hittestress	- mate van hittestress (gevoelstemperatuur en stedelijke hitte-eiland effect)	Nee
Straling	- stralingswaarden	Ja

4.3.2 Thema veilige leefomgeving

In Tabel 4.6 worden de aspecten en indicatoren getoond aan de hand waarvan het thema veilige leefomgeving wordt beoordeeld in de Foto van de Leefomgeving van Deventer en het OER. Deventer wil een veilige woon-, verblijfs- en werkomgeving creëren door het handhaven van volksgezondheid en leefomgevingskwaliteit. Er wordt ingezet op het voorkomen van gevaar, overlast en hinder, met een focus op

risicogestuurd beheer en preventie. De belangrijkste doelen en ambities van de gemeente voor het thema veiligheidsrisico's zijn:

- voorkomen van gevaar, overlast en hinder;
- implementeren van risico gestuurd beheer;
- snelle interventie bij knelpunten in het systeem.

Tabel 4.6 Aspecten en indicatoren voor het thema veilige leefomgeving

Aspect	Indicator	Gemeente-overschrijdend effect?
waterveiligheid	- aantal inwoners dat bloot wordt gesteld aan gevolgen van een overstroming - Maximale waterdiepte bij een dijkdoorbraak	Ja
externe veiligheid	- plaatsgebonden risico - aandachtsgebieden - transport gevaarlijke stoffen	Ja
verkeersveiligheid	- # ongevallen met dodelijke afloop/jaar - # ongevallen met letsel tot gevolg/jaar	Nee

4.3.3 Thema klimaatneutraal

In Tabel 4.7 worden de aspecten en indicatoren getoond aan de hand waarvan het thema klimaatneutraal wordt beoordeeld in de foto van de leefomgeving van Deventer en het OER. Deventer richt zich op het verminderen van negatieve gezondheidseffecten door weersextremen en het verduurzamen van de bebouwde omgeving. Maatschappelijke initiatieven en technologische innovaties voor verduurzaming worden gestimuleerd. Het doel is om de CO₂-uitstoot aanzienlijk te verminderen tegen 2030 en klimaatneutraal te zijn in 2050. De belangrijkste doelen en ambities van de gemeente voor het thema klimaat zijn:

- verminderen van negatieve gezondheidseffecten door weersextremen;
- stimuleren van maatschappelijke initiatieven in verduurzaming;
- bevorderen van technologische innovaties voor verduurzaming;
- CO₂-uitstoot verminderen met ten minste 55 % tegen 2030;
- klimaatneutraal zijn in 2050;
- verduurzamen van de bebouwde omgeving, inclusief warmte- en energietransitie.

Tabel 4.7 Aspecten en indicatoren voor het thema klimaatneutraal

Aspect	Indicator	Gemeente-overschrijdend effect?
emissie & vastlegging broeikassen	- emissie CO ₂ -equivalenten per inwoner per jaar	Ja

4.3.4 Thema natuurlijke systemen

In tabel 4.8 worden de aspecten en indicatoren getoond aan de hand waarvan het thema natuurlijke systemen wordt beoordeeld in de Foto van de Leefomgeving van Deventer en het OER. Deventer streeft naar een inrichting van de fysieke leefomgeving binnen planetaire en gemeentelijke grenzen. De nadelige effecten buiten deze grenzen worden gedempt. Er is speciale aandacht voor de verslechtering van water- en bodemkwaliteit. De belangrijkste doelen en ambities van de gemeente voor het thema natuurlijke systemen zijn:

- inrichting en gebruik van de fysieke leefomgeving binnen planetaire en gemeentelijke grenzen;

- dempen van nadelige effecten buiten de planetaire en gemeentelijke grenzen;
- verbeteren van water- en bodemkwaliteit en -kwantiteit.

Tabel 4.8 Aspecten en indicatoren voor het thema natuurlijke systemen

Aspect	Indicator	Gemeente-overschrijdend effect?
bodem & ondergrond	- intensiviteit gebruik ondergrond - bodemvitaliteit - bodemverontreiniging - ondiepe bodemdaling door veenoxidatie, inklinking en grondwaterstandsverlaging (mm/jaar)	Nee
grondwater	- grondwaterkwaliteit - grondwaterstand	Ja
oppervlaktewater	- oppervlaktewaterkwaliteit - zoetwateraanvoer en -beschikbaarheid	Ja
wateroverlast & droogte	- risico wateroverlast (bij extreme neerval) - waterbergend vermogen ondergrond (m3) - duur en frequentie van periodes van droogte	Nee

4.3.5 Thema gezonde natuur

In Tabel 4.9 worden de aspecten en indicatoren getoond aan de hand waarvan het thema gezonde natuur wordt beoordeeld in de Foto van de Leefomgeving van Deventer en het OER. De gemeente wil de ecologische kwaliteit en biodiversiteit waarborgen en vergroten. Er wordt gewerkt aan het beperken van overlast door plaagsoorten en het ontwikkelen van natuurgebieden. Ruimte voor natuur wordt gereserveerd bij bouwplannen. De belangrijkste doelen en ambities van de gemeente voor het thema natuur zijn:

- waarborgen en vergroten van ecologische kwaliteit en biodiversiteit;
- verminderen van overlast door plaagsoorten;
- beschermen en ontwikkelen van bestaande natuurgebieden;
- ruimte reserveren voor natuur-inclusief bouwen bij nieuwbouwplannen;
- opstellen van een Biodiversiteitsplan en Ambitiekaart Ecologie;
- duurzame landbouw en integratie van ecologie met klimaatadaptatie;
- beperken van schadelijke effecten van verontreinigd water en licht op ecologie;
- ecologisch beheer in de openbare ruimte;
- versterken van groene en blauwe ecologische structuren om een robuust systeem te creëren;
- bewustwording en betrokkenheid van de gemeenschap bij de ecologische waarde van de omgeving.

Tabel 4.9 Aspecten en indicatoren voor het thema gezonde natuur

Aspect	Indicator	Gemeente-overschrijdend effect?
biodiversiteit	- beschermde soorten - overige niet-beschermde soorten - bijen/insecten diversiteit - lichtvervuiling	Ja
natuurgebieden	- Natura 2000-gebieden en NNN - Kader Richtlijn Water (KRW) gebieden - stikstofdepositie	Ja

4.3.6 Thema waardevolle ruimte

In Tabel 4.10 worden de aspecten en indicatoren getoond aan de hand waarvan het thema waardevolle ruimte wordt beoordeeld in de foto van de Leefomgeving van Deventer en het OER. De gemeente wil de fysieke leefomgeving zo inrichten dat het bijdraagt aan de kwaliteit van leven voor inwoners en bezoekers. Cultuurhistorie en ruimtelijke kwaliteiten worden benut om talent aan te trekken en te behouden. De belangrijkste doelen en ambities van de gemeente voor het thema landschap en openbare ruimte zijn:

- inrichten van de fysieke leefomgeving voor hogere kwaliteit van leven;
- benutten en ontwikkelen/versterken van cultuurhistorie en ruimtelijke kwaliteiten als troefkaarten;
- aantrekken en behouden van talent door een aantrekkelijke leefomgeving;
- ontwikkelen van een robuuste groenblauwe structuur;
- ontwikkelen en versterken van cultuurhistorische elementen en structuren.

Tabel 4.10 Aspecten en indicatoren voor het thema waardevolle ruimte

Aspect	Indicator	Gemeente-overschrijdend effect?
waardevolle landschappen	- landschappelijke structuren en elementen en landschappelijk gebruik (historische geografie)	Nee
openbare ruimte	- omvang en kwaliteit groen - beweegvriendelijkheid - zitgelegenheid - tevredenheid over de leefbaarheid	Nee
cultuurhistorie, erfgoed en archeologie	- # monumenten - staat van onderhoud monumenten - beschermde stads- en dorpsgezichten - archeologische waarden	Ja

4.3.7 Thema welzijn

In tabel 4.11 worden de aspecten en indicatoren getoond aan de hand waarvan het thema welzijn wordt beoordeeld in de foto van de Leefomgeving van Deventer en het OER. De fysieke leefomgeving moet bijdragen aan het bevorderen van (mentale) gezondheid, het voorkomen van eenzaamheid en het versterken van weerbaarheid en veiligheidsgevoel. Het bevorderen van 'noaberschap' en het faciliteren van ontmoetingsplekken zijn belangrijk. De belangrijkste doelen en ambities van de gemeente voor het thema welzijn zijn:

- bijdragen aan het bevorderen van (mentale) gezondheid en voorkomen van eenzaamheid;
- versterken van weerbaarheid en veiligheidsgevoel;
- stimuleren van 'noaberschap' en onderlinge zorg;
- faciliteren van ontmoetingsplekken en sociale netwerken;
- professionele zorg bereikbaar maken waar nodig;
- behoud en versterking van de leefbaarheid van de dorpen en buurtschappen.

Tabel 4.11 Aspecten en indicatoren voor het thema welzijn

Aspect	Indicator	Gemeente-overschrijdend effect?
sociale samenhang	- contact met vrienden/familie/buren (% inwoners dat minimaal 1 keer per week digitaal of live contact heeft) - eenzaamheid (% volwassen inwoners dat zich matig of ernstig eenzaam voelt)	Nee

Aspect	Indicator	Gemeente-overschrijdend effect?
	- samengestelde indicator sociale cohesie	
inclusiviteit	- vertrouwen in instituties - Sociaaleconomische Status (SES)	Ja
perceptie van levenskwaliteit	- mate van tevredenheid leven - regie over eigen leven - # geurgehinderden/jaar	Ja
sociale veiligheid	- # geregistreerde misdrijven/jaar - onveiligheidsgevoelens in de buurt	Nee

4.3.8 Thema fijn wonen

In tabel 4.12 worden de aspecten en indicatoren getoond aan de hand waarvan het thema fijn wonen wordt beoordeeld in de foto van de Leefomgeving van Deventer en het OER. Deventer wil een vitale gemeente blijven door een juiste balans tussen wonen, werken en leefkwaliteit. Er worden 11.000 nieuwe woningen gebouwd om woningtekorten op te vangen. De leefomgeving moet geschikt zijn voor alle levensfasen en bijdragen aan een duurzame en gezonde woonomgeving. De belangrijkste doelen en ambities van de gemeente voor het thema wonen en woonomgeving zijn:

- balans tussen wonen, werken en leefkwaliteit duurzaam in stand houden;
- bouw van 11.000 nieuwe woningen per 2035 om woningtekorten op te vangen;
- geschikte leefomgeving voor alle levensfasen realiseren;
- bijdragen aan een duurzame en gezonde woongemeente;
- voorzieningen op peil houden en versterken;
- bouwen aan levendige woongebieden met een mix van wonen, werken en voorzieningen.

Tabel 4.12 Aspecten en indicatoren voor het thema fijn wonen

Aspect	Indicator	Gemeente-overschrijdend effect?
passend woningaanbod	- omvang woningvoorraad (naar prijssegment en woningtype)	Nee
voorzieningenaanbod	- omvang voorzieningenaanbod - tevredenheid met voorzieningen - nabijheid voorzieningen	Ja
recreatie	- recreatieve voorzieningen - toerisme	Ja

4.3.9 Thema bereikbaar

In tabel 4.13 worden de aspecten en indicatoren getoond aan de hand waarvan het thema bereikbaar wordt beoordeeld in de foto van de Leefomgeving van Deventer en het OER. Deventer wil de bereikbaarheid over water verbeteren, en er wordt ingezet op duurzame mobiliteit met aandacht voor fietsen en openbaar vervoer. De binnenstad wordt autoluw gemaakt met parkeergelegenheden aan de randen van de stad. De belangrijkste doelen en ambities van de gemeente voor het thema bereikbaarheid zijn:

- verbeteren van bereikbaarheid over water;
- inzetten op nieuwe vormen van duurzame mobiliteit;
- autoluwe binnenstad met parkeergelegenheden aan de randen;
- faciliteren van fietsen en bijbehorende stallingen;
- goed werkend openbaar vervoersysteem behouden en verbeteren.

Tabel 4.13 Aspecten en indicatoren voor het thema bereikbaar

Aspect	Indicator	Gemeente-overschrijdend effect?
modal split	- aantal/aandeel verplaatsingen per modaliteit	Nee
bereikbaarheid auto	- bereik binnen 30 minuten (wonen, voorzieningen en werk) - hoofdwegstructuur - parkeernormen - # kans op vertragingen	Ja
bereikbaarheid OV	- bereik binnen 30 minuten (wonen, voorzieningen en werk) - afstand tot OV-halte (exclusief trein) (km) - waardering openbaar vervoer	Ja
bereikbaarheid fiets	- bereik binnen 30 minuten (wonen, voorzieningen en werk)	Ja

4.3.10 Thema ruimte voor werken

In tabel 4.14 worden de aspecten en indicatoren getoond aan de hand waarvan het thema ruimte voor werken wordt beoordeeld in de foto van de Leefomgeving van Deventer en het OER. Deventer biedt ruimte voor innovatie en versterking van bedrijven in sectoren als techniek en ICT, industrie, groothandel en logistiek en kenniseconomie. Er wordt gefocust op het verduurzamen van de economie en het ontwikkelen van de binnenstad als dé place to be. De belangrijkste doelen en ambities van de gemeente voor het thema ruimtelijke economische structuur zijn:

- ruimte bieden voor versterking en innovatie in stuwende sectoren;
- ruimte bieden voor (door)groei van Deventer MKB;
- faciliteren van bedrijven die verduurzaming kunnen versnellen;
- transitie van fossiele naar hernieuwbare energie en warmte;
- benutten van 'natte' bedrijfskavels voor watergebonden bedrijvigheid en circulaire economie;
- verder ontwikkelen van de binnenstad als dé place to be;
- versterken van de samenhang tussen stedelijke- en plattelandseconomie.

Tabel 4.14 Aspecten en indicatoren voor het thema ruimte voor werken

Aspect	Indicator	
energienetwerk	- energieverbruik (TJ/jaar) - aandeel hernieuwbare energie in totale energievoorziening (%) - transportcapaciteit bij teruglevering - energieopslagcapaciteit	Ja
vestigingsklimaat	- ondernemersvertrouwen (%)	Nee
vestigingslocaties	- kwaliteit en kwantiteit van kantorenlocaties, werklocaties en bedrijventerreinen - leegstand	Nee
landbouwareaal	- agrarische functies (type en intensiteit van de landbouw dat wordt bedreven) - trend cultuurgrond (ha) - trend landbouwbedrijven (aantal) - intensiteit van de landbouw	Nee

4.3.11 Thema economisch vitaal

In tabel 4.15 worden de aspecten en indicatoren getoond aan de hand waarvan het thema economisch vitaal wordt beoordeeld in de foto van de Leefomgeving van Deventer en het OER. Deventer wil ruimte bieden voor innovatieve horeca en nieuwe verblijfsrecreatieconcepten. De arbeidsmarkt wordt versterkt door het aantrekken van talent en het verbeteren van de aansluiting tussen onderwijs en werkgevers. De belangrijkste doelen en ambities van de gemeente voor het thema economische vitaliteit zijn:

- toekomstbestendig maken van bestaande bedrijventerreinen en kantoren;
- ruimte bieden voor vernieuwing in de horeca en verblijfsrecreatie;
- versterken van een goed functionerende arbeidsmarkt;
- goede aansluiting en wendbaarheid van onderwijs en arbeidsmarkt;
- aantrekken van talent door Deventer aantrekkelijk te maken als woon- en werkstad.

Tabel 4.15 Aspecten en indicatoren voor het thema economisch vitaal

Aspect	Indicator	Gemeente-overschrijdend effect?
werkgelegenheid en werkloosheid	- samenstelling beroepsbevolking - aantal banen - aantal banen per sector - aantal banen per opleidingsniveau - aantal bereikbare banen binnen redelijke reisafstand - ontwikkeling werkloosheid	Ja
verdienmogelijkheden	- besteedbaar inkomen per inwoner (EUR/inwoner/jaar) - % huishoudens met een inkomen onder lage inkomensgrens op totaal aantal huishoudens	Nee

4.3.12 Thema natuurlijke hulpbronnen

In tabel 4.16 worden de aspecten en indicatoren getoond aan de hand waarvan het thema natuurlijke hulpbronnen wordt beoordeeld in de foto van de Leefomgeving van Deventer en het OER. De beschikbaarheid van primaire grondstoffen in Deventer neemt af, en er wordt gezocht naar een nieuwe balans tussen bescherming van ecosystemen en economische ontwikkeling. Dit omvat biologische voedselproductie, biobased bouwmaterialen, recreatie en zorg. De gemeente faciliteert de transitie naar een circulaire economie en werkt aan het behoud van drinkwater. De belangrijkste doelen en ambities van de gemeente voor het thema natuurlijke hulpbronnen zijn:

- nieuwe balans tussen bescherming van ecosystemen en economische ontwikkeling;
- stimuleren van biologische voedselconsumptie en -productie en biobased bouwmaterialen;
- faciliteren van de transitie naar een circulaire economie;
- behoud van drinkwater en duurzame bescherming van natuur en milieu;
- ruimte bieden voor nieuwe economische dragers zoals recreatie en zorg;
- bewegen naar produceren en consumeren binnen de planetaire grenzen.

Tabel 4.16 Aspecten en indicatoren voor het thema natuurlijke hulpbronnen

Aspect	Indicator	Gemeente-overschrijdend-effect?
drinkwater	- volume drinkwatervoorraad	Ja
minerale en fossiele grondstoffen	- grondstofstromen - % afval dat hergebruikt wordt	Nee
circulariteit	- Milieuruimte voor circulaire bedrijven	Nee

Aspect	Indicator	Gemeente-overschrijdend-effect?
	- biologische bedrijven (vanuit SKAL-database)	

5

VERVOLG | WAT ZIJN DE VERVOLGSTAPPEN?

5.1 Inzage van de NRD

Na vaststelling door het college ligt de NRD gedurende zes weken ter inzage. Tijdens deze termijn kan eenieder schriftelijk een reactie geven op het voornemen om een OER op te stellen voor de Omgevingsvisie en de voorgenomen reikwijdte en detailniveau van het OER. In een reactienota geeft de gemeente Deventer aan hoe met deze reacties is omgegaan bij het opstellen van het OER, voorafgaand aan vaststelling door de gemeenteraad.

5.2 Procedure omgevingsvisie en OER

Een OER volgt de stappen in de mer-procedure. De formele procedure start met een kennisgeving van het voornemen tot het opstellen van een OER voor omgevingsvisie. Op basis van de NRD (voorliggende notitie) krijgt iedereen de gelegenheid om te reageren. De reacties en adviezen worden betrokken bij het opstellen van het OER. De wijze waarop met de reacties en adviezen is omgegaan volgt in een reactienota die bij de ontwerp-omgevingsvisie en het OER wordt gepubliceerd.

Het OER bij de ontwerp-omgevingsvisie wordt uiteindelijk één van de achtergronddocumenten bij de ontwerp-omgevingsvisie en doorloopt daarmee de wettelijke procedure die bij een omgevingsvisie hoort. Daarbij is ook weer gelegenheid voor iedereen om zienswijzen in te dienen voordat de geactualiseerde omgevingsvisie (inclusief definitief OER) vastgesteld wordt. Tabel 5.1 bevat een overzicht van de stappen in het proces en de procedure.

Tabel 5.1 Formele stappen in de procedure (cursief: onderdeel van procedure omgevingsvisie)

Stap	Uitleg
openbare kennisgeving	het voornemen om een omgevingsvisie te gaan opstellen en een plan-mer-procedure te doorlopen wordt openbaar aangekondigd met de bekendmaking van voorliggende NRD
ter inzage leggen NRD	deze NRD wordt 6 weken ter inzage gelegd. De reacties worden beantwoord in een reactienota
raadpleging bestuursorganen en -instanties	bestuursorganen en instanties die met de omgevingsvisie te maken kunnen krijgen, worden geraadpleegd over de reikwijdte en het detailniveau
opstellen OER	het OER wordt opgesteld volgens de voorgestelde reikwijdte en het detailniveau en de inhoudsvereisten uit de Omgevingswet. Naar aanleiding van de eventuele zienswijzen en adviezen wordt de onderzoeksopzet uit de NRD aangepast in het OER
<i>opstellen plan, inclusief motivering mer en participatie</i>	de omgevingsvisie van Deventer wordt opgesteld met motivering van oer en participatie

Stap	Uitleg
ter inzage leggen OER als bijlage van het <i>ontwerp omgevingsvisie</i>	het OER wordt, gelijktijdig met het ontwerp omgevingsvisie voor 6 weken ter inzage gelegd. Eenieder kan een zienswijze indienen. Hierbij wordt via de reactienota NRD ook aangegeven hoe reacties en adviezen op de NRD zijn betrokken bij het OER
toetsingsadvies Commissie mer <i>vaststellen omgevingsvisie</i>	de Commissie mer wordt om advies gevraagd over het OER de Raad stelt de omgevingsvisie vast. In de omgevingsvisie wordt aangegeven hoe met de resultaten van het OER, participatie, de zienswijzen en het advies van de Commissie mer is omgegaan
monitoring en evaluatie van de effecten na realisatie	het is verplicht om (na realisatie) de daadwerkelijk optredende milieugevolgen van de uitvoering van het plan te monitoren en te evalueren

5.3 Participatie

Het participatieproces voor de nieuwe omgevingsvisie van Deventer is zorgvuldig ontworpen om inwoners en belanghebbenden actief te betrekken. Het doel is om de kwaliteit van de beleidsproducten te versterken en begrip te creëren voor de gemaakte keuzes. Het participatieproces kent vier fases:

- **fase 1 - Voorbereiding en raadpleging:** In de eerste fase wordt voortgebouwd op participatieopbrengsten van eerdere en lopende trajecten, zoals het Wonen Ruimte Stad-project en de Visie Landelijk Gebied. De gemeenteraad wordt gevraagd om de scope van de omgevingsvisie en de kaders voor participatie vast te stellen. Dit gebeurt in december 2024;
- **fase 2 - Ontwikkelen van alternatieven:** Vervolgens worden verschillende alternatieven ontwikkeld waarin keuzes op diverse thema's gecombineerd worden. Deze alternatieven worden in het eerste kwartaal van 2025 getoetst op verwachte leefomgevingseffecten (OER) en robuustheid. Hierbij wordt ook de samenleving betrokken: inwoners en belanghebbenden worden op visuele en verhalende wijze meegenomen in de alternatieven. Ze worden gevraagd om kansen en risico's te benoemen en om advies te geven over wie geraakt wordt en waar rekening mee gehouden moet worden;
- **fase 3 - Koersdocument:** Op basis van de input uit de participatiesessies maakt de gemeenteraad keuzes voor het koersdocument. Dit document wordt in mei 2025 vastgesteld. De raad betreft de inbreng uit het participatieproces bij het maken van deze keuzes. Na het vaststellen van het koersdocument worden opnieuw gesprekken gevoerd met inwoners en belanghebbenden. Hierbij wordt gedeeld welke keuzes zijn gemaakt en wordt gevraagd waar, binnen deze hoofdlijnen, aandacht voor moet zijn in de verdere uitwerking;
- **fase 4 - Formele inspraak en vaststelling:** In de laatste fase is er ruimte voor formele inspraak en het indienen van zienswijzen. Dit proces loopt tot de definitieve vaststelling van de omgevingsvisie, uiterlijk in het vierde kwartaal van 2026. De raad wordt gedurende dit proces ondersteund met technische sessies waarin zij wordt meegenomen in de stappen en inhoud van de omgevingsvisie en het OER.

Het participatieproces zorgt ervoor dat de nieuwe omgevingsvisie breed gedragen wordt en aansluit bij de behoeften en wensen van de inwoners van Deventer.

Reactienota zienswijzen Notitie Reikwijdte en Detailniveau

Inleiding

Het College van burgemeester en wethouders heeft op dinsdag 29 oktober 2024 besloten de Notitie Reikwijdte en Detailniveau (verder NRD) als ontwerp ter inzage te leggen. De NRD heeft van donderdag 5 december 2024 tot en met donderdag 16 januari ter inzage gelegen. Hierop zijn zienswijzen ontvangen.

Deze reactienota bevat de ingebrachte zienswijzen en een voorgestelde beantwoording van de zienswijzen en aanpassingen van de NRD.

De ingediende zienswijzen en voorgestelde reacties zijn:

Zienswijze 1: Ambtelijke reactie Regio Stedendriehoek

Zij hebben ambtelijk waardering voor het fundamentele gesprek, waarin de verwachte leefomgevingseffecten bij de verschillende combinaties van keuzes goed in beeld worden gebracht. Zij bevelen aan om te kijken hoe we het Deventer-omgevingsvisiespoor effectief kunnen vervlechten met het regionale ontwikkelperspectiefspoor. Dat wil zeggen waar mogelijk regionale effecten van de ruimtelijke keuzes in de OV van Deventer mee te nemen in het onderzoek.

Aanpassing NRD?

Ja

Voorstel voor reactie op zienswijze 1

We zullen per thema aangeven of een effect de gemeentegrenzen overschrijdt: Dat er een effect optreedt, maar nog geen kwantificatie van het effect. Dat zal naar verwachting dan wel onderwerp zijn van de nadere uitwerking.

Zienswijze 2: Ministerie van Infrastructuur en Waterstaat

Wij danken u voor uw adviesaanvraag over de reikwijdte en detailniveau voor de concept Notitie Reikwijdte en Detailniveau (NRD) voor een nieuwe omgevingsvisie voor het gehele grondgebied van de gemeente Deventer gericht aan de Minister van Infrastructuur en Waterstaat als wettelijke adviseur mer. Wij hebben de Notitie Reikwijdte en Detailniveau 'Omgevingsvisie Deventer' in goede orde ontvangen. Hiermee bericht ik u dat de Minister van Infrastructuur en Waterstaat de door u gestuurde documenten en informatie voor kennisgeving aanneemt. Er zal geen inhoudelijk advies over de NRD worden gegeven.

Aanpassing NRD?

Nee

Voorstel voor reactie op zienswijze 2

Toelichting aan de raad:

We hebben aan onze wettelijke raadplegingsplicht voldaan door het ministerie van IenW te informeren over de NRD. Zij hebben er kennis van genomen en ons laten weten dat zij geen aanleiding zien om inhoudelijk te adviseren.

Zienswijze 3: inwoner

In de notitie wordt mijns inziens te weinig rekening gehouden met de eventuele gezondheidsschade voor mensen en schade voor milieu en dieren van het plaatsen van windmolens(windturbines) en het plaatsen van 5G en volgende generatie zendmasten voor mobiele telefonie Bovendien zijn die masten en windturbines niet mooi en bederven ze het zicht in de natuur en daarmee de natuurbeleving van mensen in die natuur Verder veroorzaken de windturbines veel geluidsoverlast voor omwonenden en vliegen vogels vaak in de wieken van de windturbines wat de dood van (zeldzame)vogels ten gevolge heeft Daarom moet er mi een rem gezet worden op de bouw en plaatsing van (grote) windturbines en (grote) zendmasten voor mobiele telefonie Temeer een goede bereikbaarheid van smartphones ook bereikt kan worden mbv 4 en 3G zendmasten die minder gezondheidsschade toebrengen dan 5G en volgende generatie zendmasten voor mobiele telefonie en de elektriciteit ook opgewekt kan worden

mbv kleinere windturbines die minder geluidsoverlast voor omwonenden en minder mogelijke gezondheidsschade voor mens en dier veroorzaken. Verder veroorzaakt het gebruik van windturbines en elektriciteit veel netcongestie op het elektriciteitsnet waardoor elektriciteit niet altijd beschikbaar is en dit mogelijke gezondheidsschade kan veroorzaken doordat bv ziekenhuizen en verzorgingshuizen (tijdelijk) niet beschikken over (voldoende) elektriciteit waardoor de nodige zorg niet (altijd) geboden kan worden. Met dit alles wordt mi geen rekening gehouden in de notitie en in de omgevingsvisie. Dat zou volgens mij wel moeten gebeuren en zou de bouw van (extra) (grote) windturbines en zendmasten voor mobiele telefonie in (de omgeving van) Deventer heroverwogen moeten worden.

Aanpassing NRD?

Nee

Voorstel voor reactie op zienswijze 3

Wij begrijpen dat u zorgen heeft over het thema straling en wind. Straling is als thema opgenomen in het toetsingskader, waarbij we het rijksbeleid volgen. Geluid en landschappelijke effecten zijn al onderdeel van het toetsingskader in de NRD en hebben onze aandacht.

Uitgebreidere reactie

Met betrekking tot 5G: Telecommunicatie voorziet in een basisbehoefte van de meeste van onze inwoners. Om de plaatsing van telecommasten te reguleren beschikken we over plaatsingsbeleid. In het omgevingsvisie traject zal overwogen worden of dit geactualiseerd moet worden voor toekomstige generaties van telecommunicatiemiddelen. De huidige telecominstallaties zijn veelal vergunningsvrij en worden vaak op gebouwen geplaatst. Dit vereist wel toestemming van gebouweigenaren/VVE's, maar als gemeente hebben we hier geen sturende rol. Voor bepaalde antenne-installaties zijn we gehouden aan een wettelijke gedoogplicht van telecom-installaties i.v.m. faciliteren van dekkingsverplichting. Ook maken telecomaandbieders vaak gebruik van bestaande hoogspanningsmasten of schoorstenen voor hun antenne-installaties. Voor solitaire telecommasten geldt wel een vergunningsplicht. Daarbij geldt het uitgangspunt van site-sharing waarbij meerdere telecomaandbieders gebruik maken van één mast om onnodig veel masten in het landschap te voorkomen. Daarnaast worden er eisen gesteld de locatie en landschappelijke inpassing. Ten aanzien van gezondheidseffecten in samenhang met telecominstallaties volgen we het Rijksbeleid. Alle mobiele telefoons en zendmasten moeten aan veiligheidseisen (productstandaarden) voldoen voordat ze in Nederland verkocht of gebruikt worden. Zo hanteert de overheid blootstellingslimieten voor elektromagnetische velden die gezondheidseffecten bij mensen moeten voorkomen. We zullen in het OER aandacht schenken aan straling en hoe we daar beleidsmatig mee omgaan. We zien geen aanleiding de notitie NRD hierop aan te passen.

Uw zorgen rondom de geluidseffecten van windmolens en de effecten op natuur zijn begrijpelijk. Bij het ontwikkelen van windprojecten moeten de initiatiefnemers hier onderzoek naar doen in de vorm van een (zelfstandige) Milieu Effecten Rapportage (MER). Hierin worden o.a. geluidseffecten en effecten op flora en fauna getoetst aan (landelijke) wet- en regelgeving. Deze rapportage wordt onafhankelijk beoordeeld door de landelijke Commissie MER. Als gemeente volgen we deze onderzoeken nauwgezet, net als de landelijke normen voor windturbines die naar verwachting halverwege 2025 worden vastgesteld door de Tweede Kamer.

Uiteindelijk is het de provincie Overijssel die als bevoegd gezag bepaalt of een windproject voldoet aan de eisen om een vergunning te krijgen. De gemeenteraad van Deventer heeft afspraken gemaakt met de provincie over het aantal windturbines en de zoekgebieden waarbinnen deze tot 2030 gerealiseerd mogen worden. Verder stelt u terecht dat het elektriciteitsnetwerk op dit moment vol zit. De gemeente werkt nauw samen met de netbeheerder Enexis om ruimte te creëren op het netwerk. Daarvoor is ook uitbreiding van de hoogspanningskabels door Tennet nodig. Dit staat tussen 2028/2030 op de planning, en hierin wordt ook rekening gehouden met het aansluiten van windmolens. Goed om te beseffen is dat windprojecten 6 tot 8 jaar duren voordat er daadwerkelijk wordt gebouwd. Dan is aansluitcapaciteit geregeld. Dit is ook in het belang van de netbeheerder; het aansluiten van windenergie zorgt voor meer balans op het netwerk, aangezien windmolens veel constanter energie kunnen leveren dan zonne-energie, wat voor grote pieken zorgt op het netwerk. Windenergie wordt namelijk gelijkmatiger over de dag en seizoenen opgewekt, wat zorgt voor een stabielere belasting van het elektriciteitsnet.

Zienswijze 4: Gemeente Raalte

Naar aanleiding van uw brief van 3 december 2024 hebben we ambtelijk kennisgenomen van de Notitie Reikwijdte en Detailniveau (NRD) voor het door u uit te voeren Omgevingseffectrapportage (OER) voor de Omgevingsvisie. We geven hierbij aan geen inhoudelijke opmerkingen, ideeën of aanscherpingen naar aanleiding van het NRD te hebben. We wensen u veel succes bij de verder opstelling van het OER en de Omgevingsvisie. We blijven natuurlijk graag op de hoogte van de voortgang.

Aanpassing NRD?

Nee

Voorstel voor reactie op zienswijze 4

n.v.t.

Zienswijze 5: Veiligheidsregio IJsselland

Hierbij ontvangt u mijn reactie. Deze is gebaseerd op:

- artikel 10 Wet veiligheidsregio's (Wvr);
- Strategische beleidsagenda 2023-2026 Veiligheidsregio IJsselland.

Met belangstelling heb ik kennisgenomen van het concept onderzoeks-aanpak Omgevingseffectrapportage (OER) als invulling van de MER-plicht. De concept Notitie Reikwijdte en Detailniveau is een plan van aanpak voor de verschillende onderzoeken die voor de omgevingseffectrapportage zullen plaatsvinden. Hierin staat de aanpak beschreven van de ontwikkeling van de omgevingsvisie en welke milieuaspecten/beoordelingscriteria in de omgevingseffectrapportage onderzocht gaan worden.

Met de komst van de Omgevingswet per 1 januari 2024 is veel veranderd. De besluitvorming moet sneller en het beleid, de besluitvorming en regelgeving moet in samenhang worden gezien. Om dit te kunnen bereiken is moeten de gemeenten de partners (zoals Veiligheidsregio's etc.) vroegtijdig in het planproces betrekken bij de plannen. Ik ben dan ook verheugd dat ons de mogelijkheid wordt geboden om vanaf de onderzoeks-aanpak mee te denken en zie er naar uit om deze samenwerking in de toekomst uit te breiden.

Rad van de Leefomgeving

Om de huidige staat en de milieuaffecten te beoordelen wordt in de notitie net zoals in de Nationale Omgevingsvisie gebruik gemaakt van het Rad van de Leefomgeving. In hoofdstuk 4.1 wordt het beoordelingskader/bescherming van de fysieke leefomgevingseffecten in Deventer verder uitgewerkt.

Afbeelding 4.1 is hierbij specifiek ontworpen op basis van de ambities en doelen van de gemeente Deventer. De beoordeling van de huidige staat en kwaliteit van de leefomgeving worden in het OER ten opzichte van wettelijke normen, gemeentelijke doelen op een kwalitatieve manier beoordeeld.

Advies - Ik adviseer u om:

1. de leefomgeving niet alleen te beoordelen aan de wettelijke normen (zie hoofdstuk 4.2, beoordelingsmethode). Maar naast de wettelijke normen ook rekening te houden met de effecten van ontwikkelingen voor het bereiken en in stand houden van een veilige en gezonde fysieke leefomgeving. De effecten van een incident/ontwikkeling kunnen vaak (grote) gevolgen hebben voor de fysieke leefomgeving. Deze reiken verder dan de aandachtsgebieden. Zoals in de Strategische beleidsagenda 2023-2026 van de Veiligheidsregio IJsselland staat aangeven positioneert de Veiligheidsregio IJsselland zich als kennismakelaar en veiligheidspartner op het gebied van fysieke veiligheid.

Deze beleidsagenda is door alle deelnemende gemeenten vastgesteld. Wij willen u dan ook graag van advies voorzien ten aanzien van de effecten.

2. In hoofdstuk 4.3.2 worden de onderstaande belangrijkste doelen en ambities van de gemeente voor het thema veiligheidsrisico's aangegeven.

- 1. voorkomen van gevaar, overlast en hinder;*
- 2. implementeren van risico gestuurd beheer;*
- 3. snelle interventie bij knelpunten in het systeem.*

De laatste twee doelen zijn nogal abstract. Ik adviseer deze doelen verder uit te werken en nader inhoud te geven. Of te wel wanneer zijn deze ambities en doelen gezien vanuit de gemeente Deventer behaald.

3. De wereld om ons heen verandert snel. Actuele (wereldwijde) ontwikkelingen vormen steeds vaker risico's voor onze samenleving. Niet alleen nationaal, regionaal maar ook persoonlijk wordt er een beroep gedaan op de maatschappelijke weerbaarheid.

Hoe kunnen wij ons bijvoorbeeld beter voorbereiden op (langdurige) verstoringen zoals stroomuitval en problemen met de voedsel-/ (drink)watervoorziening.

Overstromingen en incidenten met gevaarlijke stoffen kunnen ook leiden tot maatschappelijke ontwrichting en economische consequenties. In de indicatoren kan dat worden vertaald naar inwoners en organisaties.

Ik adviseer u de maatschappelijke weerbaarheid onderdeel uit te laten maken van de ambities van de gemeente Deventer. Tabel 4.6 zou hiermee als volgt kunnen worden aangepast/aangevuld:

*Aspect Waterveiligheid
Indicator*

- Aantal inwoners en organisaties dat mogelijk bloot gesteld wordt aan gevolgen van een overstroming*
- Percentage van betrokken inwoners en organisaties dat zich bewust is van het risico*

Externe veiligheid

- Percentage van betrokken inwoners en organisaties dat weet wat te doen bij een overstroming en hiertoe ook in staat is (weerbaarheid)*
- Aantal inwoners en organisaties dat mogelijk bloot gesteld wordt aan de gevolgen van een incident met gevaarlijke stoffen*

Verkeersveiligheid

- Percentage van betrokken inwoners en organisaties dat zich bewust is van het risico*
- Percentage van betrokken inwoners en organisaties dat weet wat te doen bij een incident en hiertoe ook in staat is*

(weerbaarheid)

- # ongevallen met dodelijke afloop/jaar -*
- # ongevallen met letsel tot gevolg/jaar*

Voor deze zienswijze heb ik mij beperkt tot de zaken die relevant zijn voor de (externe) veiligheid. Deze zienswijze heb ik afgestemd met de Geneeskundige Hulpverleningsorganisatie in de Regio (GHOR) en de Politie Oost Nederland, district IJsselland. Ik ontvang graag een reactie op deze zienswijze en adviseer u graag in de verdere procedure(s).

Aanpassing NRD?

Ja

Voorstel voor reactie op zienswijze 5

Ten aanzien van de gegeven adviezen in de zienswijze willen we benadrukken dat de effectbeoordeling niet alleen uitgaat van de wettelijke normen. De OER is juist bedoeld om een bredere blik op de veilige en gezonde fysieke leefomgeving in beeld te brengen. Wij maken daarbij graag gebruik van uw aanbod voor advies bij de uitwerking. In het vervolg van het omgevingsvisieproces worden de uitwerkingen en ambities steeds concreter. Dat is onderdeel van de visievorming en niet van het toetsingskader in de NRD.

Het toetsingskader voorziet in een indicator m.b.t. het bewustzijn van onze inwoners rond risico's. Met betrekking tot de genoemde indicatoren zelfredzaamheid en weerbaarheid zullen we deze meenemen als mogelijke mitigerende maatregel. Echter deze zal niet onderscheidend zijn in de te maken ruimtelijke keuzes. Daarom voegen we ze nu niet toe aan het toetsingskader van de NRD. Met betrekking tot uw opmerking over aantal dodelijke slachtoffers is dit onderdeel van de

effectbeoordeling van Externe Veiligheid. Het aantal verkeersongelukken met slachtoffers zullen we wel opnemen als indicator.

Zienswijze 6: Waterschap Drents Overijsselse Delta

Graag zouden we ambtelijk willen reageren op enkele inhoudelijke punten aangaande het thema water. Gezien de ter visie legging vlak voor de kerstvakantie, en de onmogelijkheid voor ons om deze reactie via ons bestuur af te handelen in deze korte tijd kiezen we hiervoor. We gaan ervan uit dat de gemeente Deventer onze ambtelijke opmerkingen meeweegt en op punten de NRD zal aanvullen op basis hiervan.

Advies:

In de NRD worden enkele beoordelingskaders en methoden toegelicht en per thema uitgewerkt. Het aspect waterveiligheid onder het thema "Veilige leefomgeving", en bodem, ondergrond, grondwater, oppervlaktewater en wateroverlast & droogte onder het thema "Natuurlijke systemen".

In de tabellen per thema worden indicatoren gegeven die in de OER worden getoetst/beoordeeld. We willen adviseren deze indicatoren aan te scherpen zodat ze beter getoetst kunnen worden.

Waterveiligheid: het gaat bij dit thema niet alleen over het aantal inwoners dat wordt blootgesteld aan de gevolgen van een overstroming. Het gaat hier in eerste instantie om meerlaagse veiligheid. Is een locatie geschikt voor woningbouw omdat er bijna geen negatieve effecten zijn bij een overstroming, als dat niet zo is; is een locatie zo in te richten dat de effecten van een overstroming kunnen worden beperkt, en zo niet, is een locatie in geval van crisis goed te evacueren en beheersen door de crisisdiensten. We stellen voor die drietrapsraket te gebruiken bij de beoordeling. Tevens is de Omgevingswet ingericht om ook de dijken toekomstbestendig te houden. Art 5.38 uit het Bkl bevat een instructieregel voor de gemeente om aan te tonen dat ontwikkelingen nabij een dijk geen negatieve effecten mogen hebben op de huidige en toekomstige instandhouding van die dijk. Deze instructieregel reikt verder dan de beschermingszones in onze verordening. Het is goed in de OER al stil te staan bij dit artikel om zo al voor te sorteren bij de onderbouwing van de later op te stellen Omgevingsvisie en daarna ook Omgevingsplannen.

Voor de aspecten onder natuurlijke systemen zijn benoemd:

Graag ontvangen we wat toelichting bij de indicatoren. Hoe smart zijn ze? Bijvoorbeeld grondwaterstand. Mag deze wijzigen? En welke wijziging is dan acceptabel? Verlaging is voor ons waterschap geen optie, maar is verhoging altijd mogelijk of gewenst? Kortom, wat is een +++ waard en wat een ---? Hetzelfde geldt voor zoetwateraanvoer. Is dit de enige indicator of is waterafvoer ook relevant? En hoe staat dit in relatie tot de volgende indicatoren 'wateroverlast en droogte'?

Graag vernemen we van de gemeente of bovenstaande aanvulling nog een toelichting behoeft. We lichten e.e.a. graag toe indien gewenst.

We worden in elk geval graag verder betrokken bij de uitwerking van dit stuk richting een OER en vervolgens naar een Omgevingsvisie. De eerste zal raadpleging van ons als bestuursorgaan zijn conform tabel 5.1. We ontvangen hiervoor graag een uitnodiging.

Aanpassing NRD?

Ja

Voorstel voor reactie op zienswijze 6

Met betrekking tot de door u aangegeven indicator waterveiligheid en daar vanaf geleide meerlaagse veiligheid, is lastig om dat op dit abstractieniveau op de voorgestelde manier al te toetsen. We kunnen stap 2 en 3 van de drietrapsraket wel uitwerken op het niveau van gebiedsontwikkeling. We voegen stap 1 risico op overstroming toe aan het toetsingskader in deze NRD. Met betrekking van de effecten op waterstandpeilbeheer voegen we de indicator waterdiepte bij een dijkdoorbraak toe aan het toetsingskader. Een nadere toelichting op indicatoren geven we graag in een gesprek. U wordt uitgenodigd voor de participatiemomenten voorafgaand aan het koersdocument en de ontwerp omgevingsvisie. In de OER zelf zullen de uitgewerkte indicatoren worden toegelicht.

Zienswijze 7: Gemeente Voorst

Met veel interesse en waardering hebben wij het concept van uw Notitie Reikwijdte en detailniveau (NRD) doorgenomen. Met de vele ontwikkelingen die er spelen is het van groot belang om na te denken over de vele effecten van uw visie op een samenhangende omgeving en uw ruimtelijke keuzes. Wij waarderen het dat u in uw omgevingsvisie gezondheidsaspecten en sociale opgaven een nadrukkelijk plek geeft. Dank ook uw uitnodiging om in de conceptfase te mogen reageren op de NRD. Wij onderschrijven de nodige opgaven op het gebied van wonen en werken. Het staat voor ons vast dat de impact op de omgeving groot zal zijn. Wij kunnen u goed volgen in de keuze voor de zorgvuldige grondige analyse van de mogelijk effecten van de te verkennen scenario's. Als buurgemeente zijn wij graag nauw betrokken bij het proces van uw omgevingsvisie. Wat betreft de Omgevingseffectrapportage en de reikwijdte pleiten wij ervoor om nadrukkelijk ook de effecten buiten uw gemeentegrenzen in beeld te brengen.

Aanpassing NRD?

ja

Voorstel voor reactie op zienswijze 7

We zullen per thema aangeven of een effect de gemeentegrenzen overschrijdt. Dat er een effect optreedt, maar nog geen kwantificatie van het effect. Dat zal naar verwachting wel onderwerp zijn voor de nadere uitwerking, waarbij we graag met onze buurgemeenten optrekken.

Zienswijze 8: Waterschap Rijn en IJssel

Wij willen allereerst benadrukken dat wij de aandacht waarderen, die de NRD in het beoordelingskader geeft aan waterveiligheid en het watersysteem. Het is duidelijk dat dit belangrijke aspecten zijn voor een goede kwaliteit van de leefomgeving, en wij zijn blij te constateren dat hier zorgvuldig naar wordt gekeken.

Het thema waterketen verdient echter meer aandacht in de NRD. Dit is een belangrijk punt voor milieu en gezonde leefomgeving. Gezien het cruciale belang van de waterketen voor een gezonde leefomgeving, verzoeken wij u dit thema explicieter te integreren in de verdere uitwerking. Vanuit de Kaderrichtlijn Water (KRW) en de nieuwe EU-richtlijn stedelijk afvalwater moet het effluent van de rioolwaterzuiveringsinstallatie (RWZI) aan strenge lozingseisen voldoen. Door deze lozingseisen is het niet altijd meer vanzelfsprekend dat het afvalwater afkomstig van nieuwe ruimtelijke ontwikkelingen of van bedrijven naar de RWZI kan worden afgevoerd. Het vroegtijdig betrekken van het waterschap bij dit soort ontwikkelingen is daarom van groot belang.

Aanvullend hebben we nog twee vragen voor het proces:

1. Waarom wordt in de beoordeling van de alternatieven (pagina 19) de ruimtelijke dimensie niet expliciet meegenomen? We kunnen ons namelijk voorstellen dat een deel van de doelen en knelpunten juist erg gebonden zijn aan een specifieke ruimtelijke locatie.
2. De 4 ontwikkelrichtingen worden bepaald op een assenkruis (pagina 15), waarbij de mate van stedelijke ontwikkeling (woningbouw) wordt afgezet tegen een combinatie van andere aspecten. Hierbij worden veel aspecten samengevoegd op 1 as, die niet persé altijd naast of tegenover elkaar staan. Zo wordt bijvoorbeeld buiten stedelijke uitbreiding tegenover water en bodem geplaatst, terwijl dit ook positief met elkaar kan samengaan in een alternatief: bijvoorbeeld, wanneer als maatregel wordt opgenomen dat een buiten stedelijke ontwikkeling positief bijdraagt aan een klimaatrobuust watersysteem.

Een alternatieve manier om tot 4 ontwikkelrichtingen te komen, is om per onderwerp oplossingen te formuleren en deze te combineren tot integrale onderscheidende alternatieven. Zo is er meer ruimte om per onderwerp tot verschillende alternatieven te komen. Deze aanpak staat beschreven in Praktijkproef afwegingskader omgevingsvisie (VNG 2020)

Concluderend

Wij zijn positief over de NRD en waarderen de inzet om water een centrale plaats in het OER te geven. Tegelijkertijd verzoeken wij om het belang van de waterketen explicieter te integreren in het beoordelingskader. Wij hopen dat onze aandachtspunten en aanbevelingen worden meegenomen en zien uw reactie met belangstelling tegemoet.

Aanpassing NRD?

Deels

Voorstel voor reactie op zienswijze 8

Met betrekking tot het thema waterketen zullen we bij de verdere uitwerking aandacht hebben voor de de Kaderrichtlijn Water (KRW) en de nieuwe EU-richtlijn stedelijk afvalwater. Met betrekking tot uw opmerking over dat met betrekking tot het hanteren van de assenkruis methodiek en dat hierin aspecten staan die niet persé naast of tegenover elkaar staan (stedelijke uitbreiding versus water/bodem); het is onderdeel van de scenario-methodiek om daarmee een breed blikveld van opgaven en effecten te creëren, waarin uiteindelijk een optimale keuze gemaakt moet worden aan de hand van de effecten en maatregelen (b.v. klimaat robuust watersysteem). De knelpunten ten aanzien van het watersysteem kunnen zich op verschillende plekken openbaren. Dat effect nemen we mee in de beoordeling. Verder geeft u een alternatieve manier om tot ontwikkelrichtingen te komen. Wij hebben alles afwegende gekozen voor deze methodiek van alternatievenontwikkeling en zien daarin voldoende ruimte voor onderscheidende alternatieven om te toetsen.

Zienswijze 9: inwoner

Thema bereikbaar:

U wenst in te zetten op een binnenstad met parkeergelegenheden aan de randen. Hiervan dient te worden afgezien. In plaats daarvan dient te worden ingezet op het creëren van ondergrondse parkeergarages in de binnenstad. Dat dit mogelijk is blijkt uit het feit dat dergelijke parkeervoorzieningen reeds zijn gecreëerd in vele historische binnensteden in binnen- en buitenland en ook in Deventer zelf onder het (nieuwe) Stadhuis. Eén en ander dient te worden betrokken bij het onderzoek.

Daarnaast wilt U fietsen en de bijbehorende stallingen faciliteren. Het stallen van fietsen is een groot probleem in de binnenstad van Deventer. Uitgangspunt dient te zijn dat het er voldoende fietsenstallingen worden gecreëerd en het stallen van fietsen in de binnenstad niet is toegestaan buiten stallingen. Eén en ander dient te worden betrokken bij het onderzoek.

Thema ruimte voor werken:

U wilt de binnenstad verder ontwikkelen als de place to be. Economische ontwikkelingen mogen de leefbaarheid en veiligheid niet aantasten. Zij dienen ook te passen binnen de kaders van het Beschermd Stadsgezicht van Deventer en de status van Rijksmonumenten. Het bieden van meer ruimte mag de cultuurhistorische waarden nooit aantasten. Situaties zoals bij het dichtzetten van de loopbanden op de terrassen aan de Brink zijn onrechtmatig. Eén en ander dient te worden betrokken bij het onderzoek.

Thema economisch vitaal:

U wilt ruimte bieden voor vernieuwing in de horeca en verblijfsrecreatie. Uitgangspunt van het Horecabeleid is steeds bescherming van het woon- en leefklimaat geweest. Ruimte voor vernieuwing maar minder negatieve effecten. Er dient onverminderd aandacht te blijven voor de leefbaarheid en veiligheid. Dit wordt ook gesteund door uitspraak van de Afdeling bestuursrechtspraak van de Raad van State 201807232/1/R3 en 201807234/1/R3 d.d. 23 oktober 2019. Er dient daarom onverminderd te worden vastgehouden aan het geldende maximumstelsel voor horeca, ook op de Brink en de Kop van Brink.

Verder dient het bieden van ruimte voor vernieuwing in de horeca en verblijfsrecreatie te passen binnen de kaders van het Beschermd Stadsgezicht van Deventer en de status Van Rijksmonumenten. Het bieden van meer ruimte mag de cultuurhistorische waarden nooit aantasten. Zoals voorgaand reeds vermeld zijn situaties zoals bij het dichtzetten van de loopbanden op de terrassen aan de Brink onrechtmatig. Eén en ander dient te worden betrokken bij het onderzoek.

Wij wensen onze zienswijze gaarne mondeling toe te lichten.

Aanpassing NRD?

Nee

Voorstel voor reactie op zienswijze 9

De zienswijze betreffen mogelijke keuzes waarop we graag uw inbreng horen in het omgevingsvisieproces zelf. De NRD bevat het toetsingskader voor de verwachte leefomgevingseffecten. Daar vallen deze niet onder.

U bent van harte uitgenodigd om uw zienswijze mondeling toe te lichten aan de raad tijdens de beeldvormende sessie die voorlopig gepland is op 12 februari 2025. U kunt zich hiervoor aanmelden via de griffie.

Zienswijze 10: inwoner

Ik ben blij te zien dat fijn en gezond wonen en leven in Deventer een belangrijke plaats inneemt in uw genoemde notitie. Mijn zienswijze bestaat uit een 6-tal onderdelen, hoofdzakelijk te maken met de plaatsing van gigantische windturbines (te) dicht bij een woonwijk - waar ik zelf ook woon:

1: de constatering dat ondanks het ten onrechte achtergehouden HUF-rapport (uit 2009!) en de daarin vermelde tekortkomingen/noodzakelijke aanvullingen ik constateer dat er nog steeds erg weinig met het commentaar is gedaan en dan met name op het gebied van de handhaafbaarheid van een en ander en dus ook de bescherming van de burgers. De huidige industriële turbines zijn zoveel groter geworden en vrijwel zonder uitzondering softwarematig aangestuurd en ook daar ligt nu een nieuw en extra gevaar op de loer: sjoemelsoftware wordt uitermate interessant om te ontwikkelen en zal bijna niet getraceerd kunnen worden, terwijl logboek een centrale plaats in gaat nemen bij controle! Het is vrijwel altijd en overal gebleken dat deze manier van controleren ernstig tekortschiet in waar het voor bedoeld is, het beschermen van de burgers. Als er sprake is van verschillende modi om de turbine "stiller" (en dus minder energieopwekkend) in te stellen, moet je uitgaan van de grootste waarde van geluidsproductie voor het toepassen van de regels.

2: de genoemde afstanden tussen turbine en gevoelige objecten zijn niet goed gedefinieerd: wel aan ontvanger kant (gevel), maar niet voor wat betreft de geluidsproductie. Sinds een onderzoek uit april 2011 van het nationaal Lucht en Ruimtevaartlaboratorium (NLR) "Wind turbine noise: primary noise sources" is bekend dat het hardste geluid komt van de neergaande wijk in en rond de "kwart - over positie" - zie centrale rode gebied op de foto (waar rood staat voor 10 dB meer geluid).

Deze afbeelding is vaker gebruikt door allerlei (ook overheids-) instanties zonder dat men door lijkt te hebben dat dat betekent dat:

- a) De in artikel 5.12.d voorgestelde afstandsnorm van 2 x tiphoogte dan wel vanaf dat "punt" "gemeten dient te worden en dat (vanwege het meedraaien tegen de wind in) de afstand tov het hart van de pyloon van de turbine vermeerderd dient te worden met de afstand van een halve rotordiameter en ook nog eens de afstand van het rotorvlak ten opzichte van het hart van de pyloon als je frontaal naar de turbine kijkt. Het is ook duidelijk dat als je naar de contour van $L_{den} = 45$ dB bij een turbine van 150 m ashoogte en 150 m rotordiameter kijkt je in de buurt van de 600 m tot 640 m afstand komt en alleen met de hierboven voorgestelde correctie komt de afstandsnorm ongeveer overeen met de $L_{den} = 45$ dB. (te checken met een situatie zoals in Deventer bij de A1 met programma voor contourberekening)
- b) Het zeer de vraag is of dat de berekeningen die uitgaan van een puntbron wel opgaan: huidige nieuw te plaatsen turbines zijn veel groter dan hier onderzocht en dan is de benadering als puntbron minder goed (of je moet veel grotere afstandsnormen tot de turbine gaan invoeren dan de nu voorgestelde). Dit is strikt genomen gewoon een ernstige fout in het protocol van de metingen voor wat betreft de onderliggende wetenschappelijke kennis en hoort dus eigenlijk apart daarbij te worden verbeterd. (De geluidsverdeling is geen puntbron - daarom heb ik hierboven bij a) het punt tussen aanhalingstekens geplaatst - maar een (gekromd) lijnsegment van geluidsbronnen die eerst- van 8 over tot kwart over - in sterkte toenemen en daarna -van kwartover tot 8 voor half- in sterkte afnemen). Bij het originele onderzoek werden verschillende frequentiebanden gebruikt, maar dit plaatje is een optelsom van alle metingen frontaal voor de turbine.
- c) Als we zuinig moeten zijn met grondstoffen en materiaal zou je turbines niet in binnenland moeten zetten, maar op zee of andere locaties met meer en langduriger windaanbod: de overheid heeft daar niet voor gekozen uit -nu - onbegrijpelijke reden. Ze heeft zelf tussendoor al heel snel het aandeel wind op zee veel groter gemaakt - omdat het ineens veel goedkoper was dan voorzien. Om dat verlies niet nog groter te maken lijkt het mij goed om ook een minimale afstand tussen de turbines onderling (zowel in als buiten park-verband) in de regels

op te nemen: op veel plaatsen staan ze te dicht op elkaar en hebben daardoor (in tegenstelling tot de vermelding bij 1 windpark dat de meest westelijk gelegen molen een supermolen zou zijn die meer dan 10 % beter presteert dan de overigen ! De waarheid is natuurlijk dat de anderen in de windschaduw staan en 10 tot 20 % minder energie leveren) te veel last van elkaars zog: de mindere productie wordt vergoed dankzij subsidie, maar dat kan toch niet als uitgangspunt genomen worden om een energiecrisis op te lossen: op zee volstaat 5x rotordiameter, op land moet als de turbines richting oost-west staan minstens dezelfde afstand worden aangehouden (Eigenlijk meer vanwege de slechtere instroom van lucht op land vergeleken met zee)

3: Wat betreft stikstofdepositie en fijnstof door draaiende turbines: daar is nog veel te weinig over bekend, maar het bij voorkeur plaatsen langs rijkswegen en industrieparken kan veroorzaken dat de daarvan afkomstige NOx en fijnstof over een veel groter gebied terecht gaan komen dan zonder dat de turbines de luchtlagen flink mengt. Het plaatje hieronder van een windpark bij Denemarken: de condensatie ontstaat doordat bijna 100% verzadigde lucht in temperatuur daalt ten gevolge van uitzetting. De ontstane mist/ bewolking kan verder windwaarts voor lokaal ander klimaat zorgen. NB de condensatie maakt zichtbaar wat er gebeurt maar boven land gebeurt dat vaak onzichtbaar: ik woon zelf in Overijssel waar de turbines geplanned staan langs de A1, Bron Vattenfall/ Christian Steiness bij de overheersende windrichting zuidwest betekent het dat mogelijkwijs fijnstof en NOx vanaf die A1 verspreid worden richting bewoners- die niet beschermd zijn – maar ook richting natuurgebieden NNN als Sallandse heuvelrug: de Holterberg onder andere heeft al veel teveel stikstofdepositie en je kunt niet blij zijn met een mogelijk meer vanaf het moment van plaatsing van nieuwe turbines langs de A1. Hier geldt het voorzorgsprincipe van “nee tenzij” en daar zal dan eerst goed onderzoek naar moeten worden gedaan. Het onderzoek tot nu toe beperkte zich tot invloed op gassen/pluimen vanuit schoorstenen en een heel industrieterrein- ik dacht van Tauw - in Groningen. Zelfs bij de turbines bij Tata steel heb ik daar tot mijn verbazing niets van gezien. Op meer landelijke plaatsen bij vee, varkens en/of kippenbedrijven zou hetzelfde kunnen gebeuren met vrijkomende NH3: ook daar is geen onderzoek naar gedaan voor zover bekend. Nu wordt er bij MER alleen gekeken naar stikstof tijdens de bouw, ook goed natuurlijk, maar dat blijft redelijk lokaal.

4: Slagschaduw: er zijn wel normen voor blootstelling hieraan voor bewoners, maar voor zover bekend geen voor het waarschijnlijke effect op zonnepanelen en of omvormers op particuliere daken of zonneparken. (En ook geen onderzoeken, terwijl wel als voordeel van windturbines genoemd wordt het samengaan met zonneparken als meervoudig ruimtegebruik?). Het kan niet goed zijn als een installatie telkens in of af schakelt omdat (een deel van) de panelen in bewegende slagschaduw komt. Mogelijk verlies van productie, maar misschien ook groter risico op brand of kortsluiting

5:

- a) Houd alle tot nu toe gehanteerde afstanden tot vitale infrastructuur als vaar-, spoor- en autowegen, hoogspanningsleidingen en ondergrondse (gas)leidingen eens goed tegen het licht, ze zijn opgesteld in een tijd dat een turbine van 135 m tiphoogte veruit de grootste was: nu zijn ze 2 x zo groot, wegen minimaal 2x zoveel en dat betekent bij een inslag minstens 4x zoveel energie en navenant veel meer schade. De afmetingen zijn wel opgeschaald, maar of dat je de norm dan evenredig kunt opschalen waag ik te betwijfelen, er is ook natuurkundig bewijs van het tegendeel.
 - b) Circulair betekent dat er ook gespaard moet worden voor de afbraak en hergebruik van de betonnen voet van de pyloon en de tonnen wapeningsstaal die erin verwerkt zit bij elke turbine. Tot nu toe zie ik alleen de wieken als problematisch voor de circulariteit langskomen en dat is niet correct.
 - c) Volgend jaar moet volgens de Europese richtlijn ons oppervlaktewater (en drinkwater) voldoen aan meer dan 20 jaar (!) geleden afgesproken normen die op dit moment voor het grootste deel niet gehaald worden, dat is nu urgenter dan oude energieplannen doordrukken
- 6: Als laatste: er wordt al meer energie opgewekt dan afgesproken voor 2030 en ons netwerk aankan. Onze wethouder van Essen heeft volgens de Stentor in de nabije toekomst niet meer ruimte voor nieuwe zakelijke aansluitingen, maar ook particuliere aansluitingen zijn de komende 2 jaar niet zomaar mogelijk (en er is een groter risico op vaker en langer uitval!). Ook dat geeft aan dat er eerst een pas op de plaats nodig is alvorens onnadenkend en risicovol door te drammen over afspraken terwijl de realiteit je ingehaald heeft. Deze opmerkingen en zorgen zou ik graag verwerkt zien in de definitieve omgevingsvisie, ik wens u daarbij wijsheid toe.

Aanpassing NRD?

Nee

Voorstel voor reactie op zienswijze 10

Uw zorgen rondom de effecten van windmolens zijn begrijpelijk. Bij het ontwikkelen van windprojecten moeten de initiatiefnemers hier onderzoek naar doen in de vorm van een (zelfstandige) Milieu Effecten Rapportage (MER). Hierin worden o.a. geluidseffecten en effecten op flora en fauna getoetst aan (landelijke) wet- en regelgeving. Deze rapportage wordt onafhankelijk beoordeeld door de landelijke Commissie MER. Als gemeente volgen we deze onderzoeken nauwgezet, net als de landelijke normen voor windturbines die naar verwachting halverwege 2025 worden vastgesteld door de Tweede Kamer.

Uiteindelijk is het de provincie Overijssel die als bevoegd gezag bepaalt of een windproject voldoet aan de eisen om een vergunning te krijgen. De gemeenteraad van Deventer heeft afspraken gemaakt met de provincie over het aantal windturbines en de zoekgebieden waarbinnen deze tot 2030 gerealiseerd mogen worden. Verder zit het elektriciteitsnetwerk op dit moment vol. De gemeente werkt nauw samen met de netbeheerder Enexis om ruimte te creëren op het netwerk. Daarvoor is ook uitbreiding van de hoogspanningskabels door Tennet nodig. Dit staat tussen 2028/2030 op de planning, en hierin wordt ook rekening gehouden met het aansluiten van windmolens. Goed om te beseffen is dat windprojecten 6 tot 8 jaar duren voordat er daadwerkelijk wordt gebouwd. Dan is aansluitcapaciteit geregeld. Dit is ook in het belang van de netbeheerder; het aansluiten van windenergie zorgt voor meer balans op het netwerk, aangezien windmolens veel constanter energie kunnen leveren dan zonne-energie, wat voor grote pieken zorgt op het netwerk. Windenergie wordt namelijk gelijkmatiger over de dag en seizoenen opgewekt, wat zorgt voor een stabielere belasting van het elektriciteitsnet.

Zienswijze 11: Adviesraad Sociaal Domein Deventer

De Adviesraad Sociaal Domein Deventer (ASDD) heeft in de vergadering van 6 januari jl. besloten geen reactie te geven op de NRD.

De voorzitter ASDD nodigt binnenkort Margriet Achtereekte uit om een toelichting aan de ASDD-leden te geven over het traject van de Omgevingsvisie en willen daar in meedenken.

Aanpassing NRD?

Nee

Voorstel voor reactie op zienswijze 11:

n.v.t.

Conclusies:

Naar aanleiding van de ingediende zienswijze wordt voorgesteld de notitie NRD op een aantal punten aan te vullen:

- We zullen per thema in het OER aangeven of een effect de gemeentegrenzen overschrijdt: en of er een effect optreedt;
- Met betrekking tot het onderwerp veiligheid zal 'het aantal dodelijke slachtoffers' als indicator betrokken worden bij de effectbeoordeling.
- Het aantal verkeersongelukken met slachtoffers zullen we eveneens opnemen als indicator;
- We voegen de indicator 'overstromingsrisico' toe aan het toetsingskader in de NRD;
- Met betrekking van de effecten op waterstandpeilbeheer voegen we de indicator 'waterdiepte bij een dijkdoorbraak' toe aan het toetsingskader;
- Bij de uitwerking in het OER zal aandacht zijn voor de Kaderrichtlijn Water (KRW) en de nieuwe EU-richtlijn stedelijk afvalwater.
- De knelpunten ten aanzien van het watersysteem kunnen zich op verschillende plekken openbaren. Dat geografisch effect wordt meegewogen in de beoordeling van de alternatieven in het OER.