

Nota voor Burgemeester en Wethouders

Team:

Onderwerp:

SMP: Bouwen zonder schade aan de natuur en makkelijk isoleren in Deventer

Notagegevens

Bestuursorgaan	: B-en-W 25-09-2024
Notanummer	: 2024-761
Datum	: 25-09-2024
Programma	: 04b - Energietransitie
Portefeuillehouder	: Wethouder Van Essen,
Bijlage(n)	: DEF Praatplaat_samenwerkingsafspraken_SMP_Woningcorporaties_en_Gemeente Deventer.pdf

Parafering

18-09-2024: Wethouder18-09-2024: Programmamanager energietransitie

Agendering

* 26-09-2024: Teammanager Concernstaf en Adjunct-secretaris

* 19-09-2024: Gemeentesecretaris/algemeen directeur

Definitieve akkoord

25-09-2024

B & W d.d.: 25-09-2024

Besluit

1. De intentie uit te spreken om de werkwijze, zoals opgenomen in de praatplaat met betrekking tot het soortenmanagementplan voor beschermde dieren bij het isoleren van woningen samen met de Deventer woningcorporaties in stand te houden
2. Wethouder van Essen te mandateren om een convenant 'Soortenmanagementplan voor beschermde dieren bij het isoleren van woningen' aan te gaan met de Deventer woningcorporaties, waarin onder andere de verdeling van de kosten voor de uitvoering van het soortenmanagementplan is vastgelegd op 70% voor de gemeente en 30% voor de corporaties

De nota en het besluit openbaar te maken

Inleiding

De gemeente Deventer zet de komende jaren vanuit het isolatieprogramma fors in op het isoleren van woningen. Dit kan echter beschermde dieren zoals huismussen, gierzwaluwen en vleermuizen verstoren en zelfs doden. Het beschermen van deze dieren is onze wettelijke plicht. Om zowel de dieren te beschermen als woningisolatie mogelijk te maken, hebben we een Soortenmanagementplan (SMP) opgesteld en een gebiedsontheffing in juli 2024 van de provincie verkregen. Wij hadden reeds de ontheffing voor 4 deelgebieden en deze geldt nu voor de gehele bebouwde kom van de gemeente Deventer. Het onderzoek naar de aanpak voor het buitengebied loopt.

Het SMP, gebaseerd op ecologisch onderzoek, beschrijft de staat van beschermde diersoorten en de nodige beschermende en compenserende maatregelen.

Voor de bewoners van de bebouwde kom in Deventer zorgt de gebiedsontheffing ervoor dat isolatiewerkzaamheden aan de woning eenvoudiger en sneller kunnen worden uitgevoerd. Zij hoeven geen quick scan te laten uitvoeren (kosten ca € 1.000 voor een particulier). En particulieren en woningcorporaties hoeven geen aparte ontheffingen meer aan te vragen, zolang ze de richtlijnen van het Soortenmanagementplan (SMP) volgen. Dit bespaart veel tijd en kosten bij het isoleren van woningen.

Deze gebiedsontheffing verplicht ons compenserende maatregelen te treffen zoals kraamvoorzieningen, boomkasten en massawinterverblijven, en verplicht ons om jaarlijks te monitoren. Deze compenserende maatregelen en monitoring brengen kosten met zich mee. In een convenant met de woningcorporaties spreken we af dat de kosten worden verdeeld.

Beoogd maatschappelijk resultaat

Het SMP is een wettelijke verplichting. Door het SMP te implementeren, bevorderen we de bescherming en het herstel van biodiversiteit, wat bijdraagt aan een gezonde en aantrekkelijke leefomgeving voor inwoners. Dit plan zorgt ervoor dat ruimtelijke ontwikkelingen en bouwprojecten op een verantwoorde manier plaatsvinden, waarbij natuurwaarden behouden blijven en waar mogelijk versterkt worden. Daarnaast vereenvoudigt en versnelt het SMP het proces van vergunningverlening, wat leidt tot efficiëntere projectuitvoeringen en minder vertragingen. Dit zorgt niet alleen voor kostenbesparing, maar ook voor meer voorspelbaarheid en duidelijkheid voor inwoners, wooncorporaties en marktpartijen.

Het SMP draagt bij aan een duurzame toekomst, waar een duurzame woningvoorraad hand in hand gaat met natuurbehoud.

Kader

- * Wet natuurbescherming / omgevingswet
- * Transitievisie warmte Deventer
- * Raadsmededeling juli 2023

Betrokken partijen en participatie

Provincie: afgeven vergunningen en ontheffingen en het beoordelen en verstrekken van subsidies

Marktpartijen: Uitvoering

Woningcorporaties participeren voor 30% in de kosten uitvoering compenserende opgaven.

Vrijwilligers en buurtteams: uitvoering

Toelichting op participatiebeleid

Argumenten voor en tegen

Voordelen

1. De compenserende maatregelen bevorderen de bescherming en het herstel van biodiversiteit, wat leidt tot een gezondere en aantrekkelijkere leefomgeving voor de inwoners van Deventer.
2. Het SMP vereenvoudigt en versnelt het proces van vergunningverlening, wat zorgt voor minder vertragingen en kostenbesparingen bij isolatiewerkzaamheden, ruimtelijke ontwikkelingen en bouwprojecten.
3. Door nu te investeren in compenserende maatregelen, worden toekomstige kosten door schade aan de natuur en biodiversiteit voorkomen. Dit is een kostenbesparende maatregel op lange termijn.
4. Op het moment dat SMP niet wordt toegepast ontstaat er voor de inwoners van Deventer hogere kosten, langere doorlooptijden bij sloop, (ver)nieuwbouw van woningen. Dit kan voor de eigen organisatie van de gemeente Deventer ook meer druk opleveren.

Nadelen:

1. De effecten van compenserende maatregelen zijn vaak pas op de langere termijn zichtbaar.
2. Ondanks de investering is er altijd een risico dat de compenserende maatregelen niet het beoogde effect hebben op de biodiversiteit, bijvoorbeeld door onvoorziene omgevingsfactoren.

Financiële consequenties en dekking

Dekkingsvoorstel voor compenserende voorzieningen:

- * Subsidie voor opstellen (pre) SMP van de provincie Overijssel, aangevraagd en toegekend. € 70.000 is bestemd voor de voorzieningen.
- * Subsidie dekking kosten compenserende voorzieningen van de provincie Overijssel, € 30.000, is aangevraagd, nog niet toegekend.
- * Vanuit de tweede tranche Nationaal Isolatie Programma mogen middelen ingezet worden voor collectieve voorzieningen.
- * Overige kosten worden gedekt uit programma 4B

Openbaarmaking en communicatie

Bestuurlijk convenant met wooncorporaties in de vorm van een praatplaat (bijlage) en persbericht met ondertekening participatie 30% bestuurders woningcorporaties en wethouders.

Plaatsen artikelen en ontheffing op onze eigen kanalen.

Aanpak en uitvoering

Na akkoord stellen we een kort plan van aanpak op voor de aanbestedingsprocedure van compenserende maatregelen. Hierbij onderzoeken we tevens de mogelijkheden om bij minder complexe werkzaamheden buurtteams en vrijwilligers in te schakelen.

RAADSMEDEDELING

Onderwerp	Het Soortenmanagementplan (SMP): Bouwen zonder schade aan de natuur en makkelijk isoleren in Deventer.		
Nummer	2024-761	Portefeuillehouder	Wethouder Van Essen,
Team	DEV-PRO-EL	Datum	25-09-2024

Inleiding

Het SMP is een wettelijke verplichting. Door het SMP te implementeren, bevorderen we de bescherming en het herstel van biodiversiteit, wat bijdraagt aan een gezonde en aantrekkelijke leefomgeving voor inwoners. Dit SMP zorgt ervoor dat ruimtelijke ontwikkelingen en bouwprojecten op een verantwoorde manier plaatsvinden, waarbij natuurwaarden behouden blijven en waar mogelijk versterkt worden.

Voor de bewoners van de bebouwde kom in Deventer zorgt de gebiedsontheffing ervoor dat isolatiewerkzaamheden aan de woning eenvoudiger en sneller kunnen worden uitgevoerd. Zij hoeven geen quick scan te laten uitvoeren (kosten ca €1.000 voor een particulier). En particulieren en woningcorporaties hoeven geen aparte ontheffingen meer aan te vragen, zolang ze de richtlijnen van het Soortenmanagementplan (SMP) volgen. Dit bespaart veel tijd en kosten bij het isoleren van woningen.

De bijhorende gebiedsontheffing voor de bebouwde kom van Deventer verplicht ons compenserende maatregelen te treffen zoals kraamvoorzieningen, boomkasten en massawinterverblijven en verplicht ons tot monitoring. Deze compenserende maatregelen brengen kosten met zich mee. In een convenant met de woningcorporaties spreken we af dat de kosten worden verdeeld.

Kader

- * Wet natuurbescherming / omgevingswet
- * Transitievisie warmte Deventer
- * Raadsmededeling juli 2023

Kern van de boodschap

Deze gebiedsontheffing verplicht ons compenserende maatregelen in Deventer te treffen zoals kraamvoorzieningen, boomkasten en massawinterverblijven en verplicht ons tot jaarlijkse monitoring. Deze compenserende maatregelen brengen kosten met zich mee. We spreken met de bestuurders van de woningcorporaties af in een convenant dat we samenwerken in de uitvoering en dat de kosten worden verdeeld: 70% voor de gemeente en 30% voor de woningcorporaties.

Nadere toelichting

Het SMP is een wettelijke verplichting. Door het SMP te implementeren, bevorderen we de bescherming en het herstel van biodiversiteit, wat bijdraagt aan een gezonde en aantrekkelijke leefomgeving voor inwoners. Dit plan zorgt ervoor dat ruimtelijke ontwikkelingen en bouwprojecten op een verantwoorde manier plaatsvinden, waarbij natuurwaarden behouden blijven en waar mogelijk versterkt worden. Daarnaast vereenvoudigt en versnelt het SMP het proces van vergunningverlening, wat leidt tot efficiëntere projectuitvoeringen en minder vertragingen. Dit zorgt niet alleen voor kostenbesparing, maar ook voor meer voorspelbaarheid en duidelijkheid voor inwoners, wooncorporaties en marktpartijen.

Het SMP draagt bij aan een duurzame toekomst, waar een duurzame woningvoorraad hand in hand gaat met natuurbehoud.

De keuze voor de 70/30 verdeelsleutel is gebaseerd op het percentage woningbezit van Ieder1, Rentree, De Marken en stichting Eigenbouw binnen de gemeente Deventer.

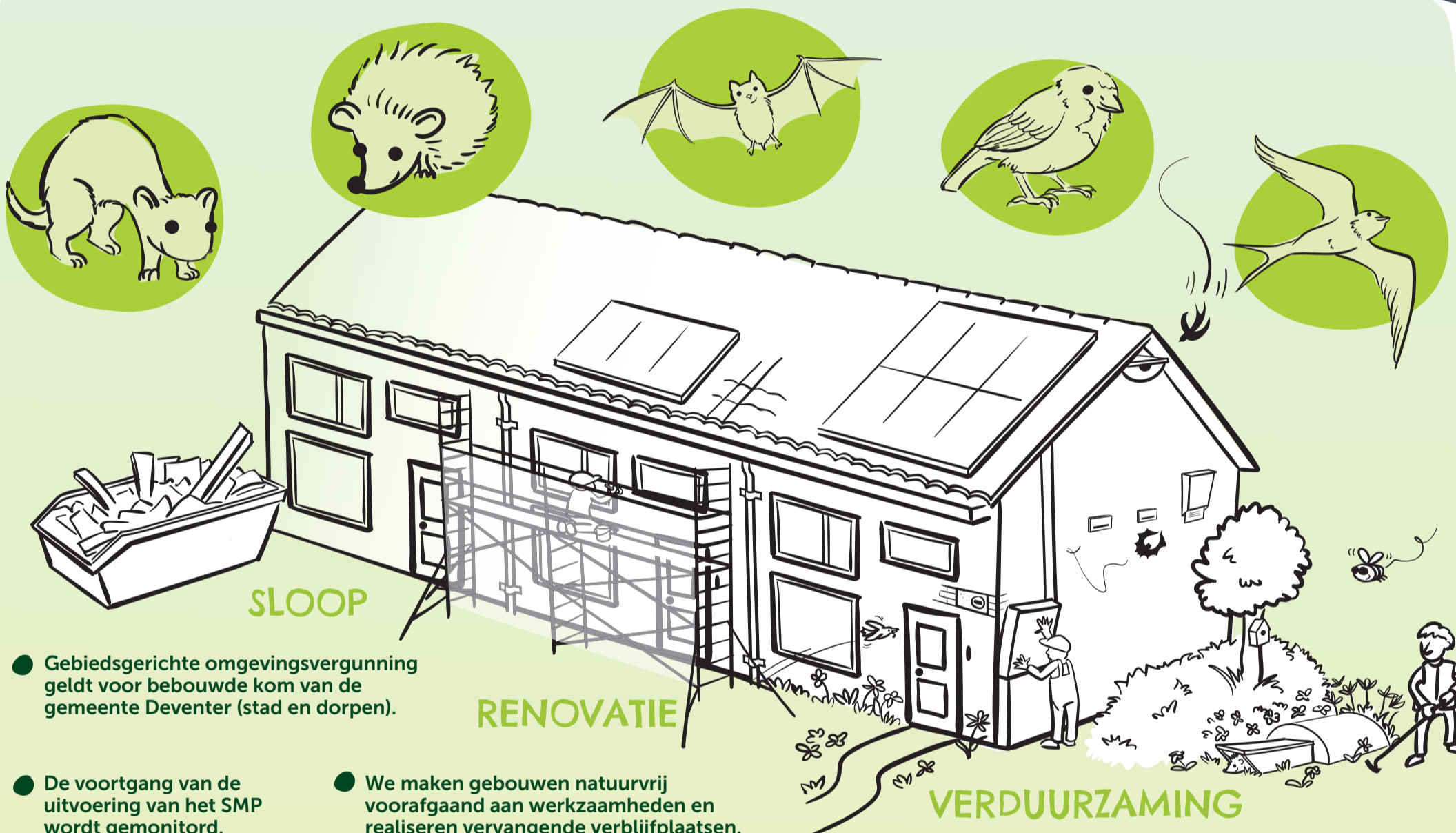
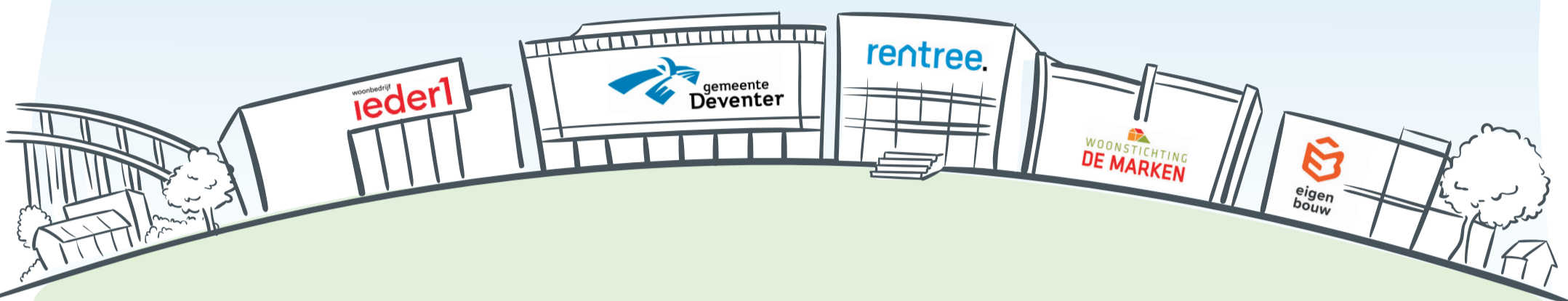
Dekking voor compenserende voorzieningen:

- * Subsidie voor opstellen (pre) SMP van de provincie Overijssel, aangevraagd en toegekend.
€ 70.000 is bestemd voor de voorzieningen.
- * Subsidie dekking kosten compenserende voorzieningen van de provincie Overijssel, € 30.000,
is aangevraagd, nog niet toegekend.
- * Vanuit de tweede tranche Nationaal Isolatie Programma mogen middelen ingezet worden
voor collectieve voorzieningen.
- * Overige kosten worden gedekt uit programma 4B

2024

Natuurvriendelijk isoleren in de gemeente Deventer Samen voor een Duurzame Toekomst!

Woningbouwcorporaties en gemeente trekken samen op in de verduurzaming van woningbouw en staan achter het Soortenmanagementplan (SMP) als instrument om de kansen van beschermde diersoorten te verbeteren. We spreken de intentie uit om deze werkwijze in stand te houden.



● Gebiedsgerichte omgevingsvergunning geldt voor bebouwde kom van de gemeente Deventer (stad en dorpen).

● De voortgang van de uitvoering van het SMP wordt gemonitord.

● We maken gebouwen natuurvrij voorafgaand aan werkzaamheden en realiseren vervangende verblijfplaatsen.

● Gemeente controleert EWP's steekproefsgewijs. Provincie Overijssel blijft bevoegd gezag.

● Partijen hebben aandacht voor kansen om groen- en blauwstructuur te versterken.



TIJDSWINST + FLEXIBILITEIT



WE DOEN HET SAMEN

10 JAAR

INSTANDHOUDING VERGUNNING



GELIJKWAARDIGE INZET



EVALUATIE NA 5 JAAR



10% OVER-COMPENSATIE