

AGENDA VOOR GESPREK

Agenda voor gesprek als opmaat naar de Visie Landelijk Gebied

Agenda voor gesprek als opmaat naar de Visie Landelijk Gebied
AGENDA VOOR GESPREK

DEFINITIEF

Maart - 2024

Gemeente Deventer

Deze agenda voor gesprek is opgesteld om richting te geven aan de te ontwikkelen Visie Landelijk Gebied van gemeente Deventer. Er kunnen geen rechten worden ontleend aan deze publicatie. Het vermenigvuldiging en/of verspreiding van deze publicatie, geheel of deels, door derden is slechts toegestaan na schriftelijke toestemming. Heb je vragen en/of opmerkingen over de inhoud van dit document? Stuur dan een mail naar: visielandelijkgebied@deventer.nl



Voorwoord

Hoe ziet ons landelijk gebied er in de toekomst uit? Met die kernvraag werkt de gemeente Deventer aan een nieuwe Visie Landelijk Gebied. Voor u ligt de Agenda voor Gesprek. Deze biedt een uitgebreid overzicht van alle vraagstukken en opgaven die we in de visie willen beantwoorden.

In het prachtige buitengebied van de gemeente Deventer spelen veel actuele thema's, net als in heel Nederland op het platteland. En die thema's overlappen elkaar ook vaak: hoe beschermen we water en natuur, wat gaat de transitie van de landbouw betekenen, waar is ruimte voor woningbouw, waar kan duurzame energie worden opgewekt, hoe zorgen we ervoor dat het gebied aantrekkelijk blijft voor bewoners en bezoekers?

Deze Agenda voor Gesprek geeft verdieping bij deze vraagstukken, beschrijft de huidige situatie en benoemt de kaders waar we mee te maken hebben. De vraagstukken hebben een ruimtevraag die mogelijk een claim legt op de schaarse grond

binnen het landelijk gebied van onze gemeente. Hier moet een goede afweging in gemaakt worden.

Deze agenda is het startpunt voor gesprekken met een brede groep van mensen en organisaties. Hoofdstuk 4 benoemt de vragen die we tijdens die gesprekken willen beantwoorden. En die antwoorden vormen vervolgens weer de basis voor onze nieuwe Visie Landelijk Gebied.

Dit document biedt een uitgebreid en onderbouwd beeld van ons landelijk gebied en van de dilemma's die voorliggen. Ik vertrouw erop dat dit de komende tijd goede en leerzame discussies en een inspirerend traject op weg naar de Visie Landelijk Gebied gaat opleveren. Er spelen vele belangen met volop mogelijkheden waar die belangen kunnen samenwerken en elkaar versterken.

Zo kunnen we er samen voor zorgen dat ons buitengebied ook voor toekomstige generaties waardevol en aantrekkelijk blijft.



Marcel Elferink

Wethouder Plattelandsbeleid

Gemeente Deventer

INHOUDSOPGAVE

1. INLEIDING OP DE GESPREKSAGENDA	7
2. CONTEXT In een dynamische tijd op zoek naar balans	14
2.1 Dynamiek	
2.2 Op zoek naar de juiste balans	
2.3 Deventer in het grote geheel	
3. KERNKWALITEITEN	22
4. AGENDA VOOR GESPREK	30
4.1 Algemeen	
4.2 Water en bodem	
4.3 Natuur	
4.4 Landbouw	
4.5 Gezondheid	
4.6 Wonen en leven	
4.7 Bedrijvigheid	
4.8 Ruimte voor energie en warmte	
4.9 Vrije tijd	
4.10 Veiligheid	
5. TOT SLOT	74
BIJLAGEN	77
Bijlage 1: Betrokken stakeholders	
Bijlage 2: Verantwoording highlights	
Bijlage 3: Bronnenlijst	



De Pol haas



1

INLEIDING

1.1 Waarom een Visie Landelijk Gebied?

Landelijk gebied in beweging

Er staan veel ontwikkelingen op stapel die grote opgaven met zich meebrengen; ook voor het landelijk gebied. Denk aan opgaven voor natuur, biodiversiteit, klimaat, en de transitie van de landbouw. In de nabije toekomst moeten er keuzes gemaakt worden. Dat kan alleen wanneer we met elkaar duidelijk weten welke richting we op willen met het landelijk gebied. Het belangrijkste doel is uiteraard een vitaal en toekomstbestendig landelijk gebied.

Onzekere uitgangspunten

Op Europees, landelijk en provinciaal niveau wordt gewerkt aan de formulering van wet- en regelgeving en beleidskaders in het landelijk gebied. Deze hebben invloed op de beleidsruimte van de gemeente. Dat maakt dat niet altijd even zeker is hoeveel en welke ontwikkel- en afwegingsruimte we als gemeente hebben. Deze onzekerheid speelt ook voor de grondeigenaren en gebruikers. De wet- en regelgeving en beleidskaders die doorwerken

in onze gemeente vragen om flexibiliteit in het adaptief vermogen. Dit is een belangrijk gegeven bij het ontwikkelen van de Visie Landelijk Gebied.

Visie Landelijk Gebied

De Visie Landelijk Gebied gaat over alle aspecten die een rol spelen in het landelijk gebied. Dat houdt in dat zowel fysieke, economische als sociale thema's aan bod komen. Voor alle zaken die neerslaan in de fysieke leefomgeving en die gaan vallen onder de verbrede reikwijdte van de Omgevingswet, zorgen we dat deze uiteindelijk gaan vallen in een van de kerninstrumenten van de wet. De Visie Landelijk Gebied is breder dan de reikwijdte van de Omgevingswet.

Agenda als startpunt

Voor u ligt de Agenda voor Gesprek waarmee we de eerste stap zetten voor de Visie Landelijk Gebied. In dit document bepalen we de vraagstukken waar de Visie Landelijk Gebied op in gaat. Deze Agenda voor Gesprek is bedoeld

om richting te geven aan de te ontwikkelen Visie Landelijk Gebied van de gemeente Deventer.

Integrale Omgevingsvisie

Zoals gezegd komen er veel opgaven op ons af. Voor een aantal hiervan is de scope van de Visie Landelijk Gebied te beperkt en moeten we een gemeentebrede afweging maken. Dit doen we in het proces van de Omgevingsvisie. De Omgevingsvisie gaat over het gehele grondgebied van de gemeente Deventer.

Een gemeentebrede afweging geldt bijvoorbeeld voor stedelijke opgaven die ruimte vragen in het landelijk gebied. Denk daarbij onder andere aan economische functies, wonen, infrastructuur en het opwekken van duurzame energie (zoals windmolens en zonnepanelen), ontwikkelen van woningen en uitbreiding van werkgebieden. De Visie Landelijk Gebied wordt een belangrijke bouwsteen voor de Omgevingsvisie.



Figuur 1.1 De scope van de Visie Landelijk Gebied

1.2 Waar gaat de Visie Landelijk Gebied over?

Reikwijdte is landelijk gebied

We maken een visie voor het gehele landelijk gebied van onze gemeente. De dorpen en de stad Deventer vallen daarbuiten. De kenmerken, opgaven en vraagstukken verschillen dusdanig tussen deze gebieden, dat we gekozen hebben voor deze opzet.

Tegelijkertijd zijn er ook vele relaties tussen de stad, de kernen en het landelijk gebied. Het landelijk gebied is een belangrijk uitloopegebied voor stad en dorp en een potentieel zoekgebied voor wonen, werken en energie. Deze relaties worden nadrukkelijk wel meegenomen in de visie.

Ruimtelijk en sociaal

In de Visie Landelijk Gebied komen alle thema's aan bod die voor de fysieke en sociale leefomgeving relevant zijn. Momenteel zijn er diverse ontwikkelingen die van invloed zijn op de leefomgeving en samenleving. Zo spelen onder meer de landelijke discussies over gezondheid, windmolens, klimaat en de landbouw ook in de gemeente Deventer. Dit raakt onderlinge verhoudingen en daarmee ook de leefbaarheid. Net zoals ontgroening en vergrijzing van de bevolking, mede ook in relatie tot de afstand tot voorzieningen. Ontwikkelingen in de agrarische sector leiden bij

agrariërs en mogelijke opvolgers steeds vaker tot het gevoel dat er geen toekomstperspectief meer is. Dat kan soms pijnlijke sociale gevolgen hebben. En de combinatie met (dreigende) leegstand vergroot het risico op ondermijnende activiteiten. Keuzes die gemaakt worden op ruimtelijk vlak hebben impact op sociaal vlak. In de Visie Landelijk Gebied hebben we hier aandacht voor.

1.3 Hoe gaan we de Visie Landelijk Gebied gebruiken?



We brengen ons beleid voor het landelijk gebied samen tot één visie (Visie Landelijk Gebied) met duidelijke doelen voor de lange termijn. De Visie Landelijk Gebied is een bouwsteen voor de Omgevingsvisie. In de volgende fase zal blijken of er na vaststelling van de Visie Landelijk Gebied nadere beleidsontwikkeling en/ of-uitwerking nodig is voor bepaalde onderdelen.

1.4 Opstellen van de Visie Landelijk Gebied

Drie fasen

We onderscheiden drie hoofdfasen voor de ontwikkeling van de Visie Landelijk Gebied. Iedere fase heeft één of meerdere momenten voor participatie. Voorafgaand aan elke fase wordt een participatieplan opgesteld waarin staat beschreven waarom we met wie, waarover en hoe in gesprek gaan.

- Fase 1 – Verkenning en analyse – eindproduct: Agenda voor Gesprek
- Fase 2 – Opstellen visie – eindproduct: (concept) Visie Landelijk Gebied
- Fase 3 – Vaststelling – eindproduct: Vastgestelde Visie Landelijk Gebied

Fase 1 Verkenning en analyse

Deze Agenda voor Gesprek is de afronding van fase 1. In de eerste fase zijn de opgaven en vraagstukken bijeengebracht door de ambtelijke organisatie. Hierbij is mede gebruik gemaakt van de informatie die is verzameld voor soortgelijke provinciale en regionale processen, zoals de provinciale omgevingsvisie en het provinciaal programma landelijk gebied (PPLG). Daarnaast is een groot aantal stakeholders uit de georganiseerde samenleving gevraagd mee te denken over trends, ontwikkelingen en opgaven. In bijlage 1 is een overzicht te vinden van de organisaties die hieraan hebben meegewerkt. Deze gesprekken hebben geleid tot een verdere aanvulling en aanscherping van trends, ontwikkelingen en opgaven.

Uitgangspunten en opgaven

Om tot een goede agenda te komen voor het gesprek met de samenleving hebben we voor verschillende thema's die spelen in het landelijk gebied een analyse gemaakt van trends, ontwikkelingen, bestaand beleid en lopende projecten. Uit deze analyse zijn uitgangspunten en opgaven bepaald:

- Uitgangspunten zijn besluiten die recent genomen zijn of lopende projecten die we niet opnieuw ter discussie stellen.
- Opgaven zijn actuele vraagstukken waar de Visie Landelijk Gebied een antwoord op moet gaan geven.

In samenspraak met de samenleving

We willen samen met onze inwoners, maatschappelijke organisaties en ondernemers uitdenken hoe we komen tot een vitaal en toekomstbestendig landelijk gebied in onze gemeente. Er zit veel kennis, ervaring en betrokkenheid in het gebied. Deze willen we ten volle benutten en daar richten we ons proces op in. Het is uiteindelijk aan de gemeenteraad van Deventer om de Visie Landelijk Gebied vast te stellen.

1.5 Opbouw agenda

In deze Agenda voor Gesprek geven we als college van burgemeester en wethouders aan waarover we met de samenleving de komende maanden in gesprek gaan. We beschrijven de kwaliteiten van ons het gebied, welke ontwikkelingen er spelen en welke vragen dat oproept. Hoofdstuk 4 vormt de eigenlijke agenda voor het gesprek met de samenleving. We gaan in op de opgaven die in de Visie Landelijk Gebied aan de orde moeten komen en wat er al besloten is.

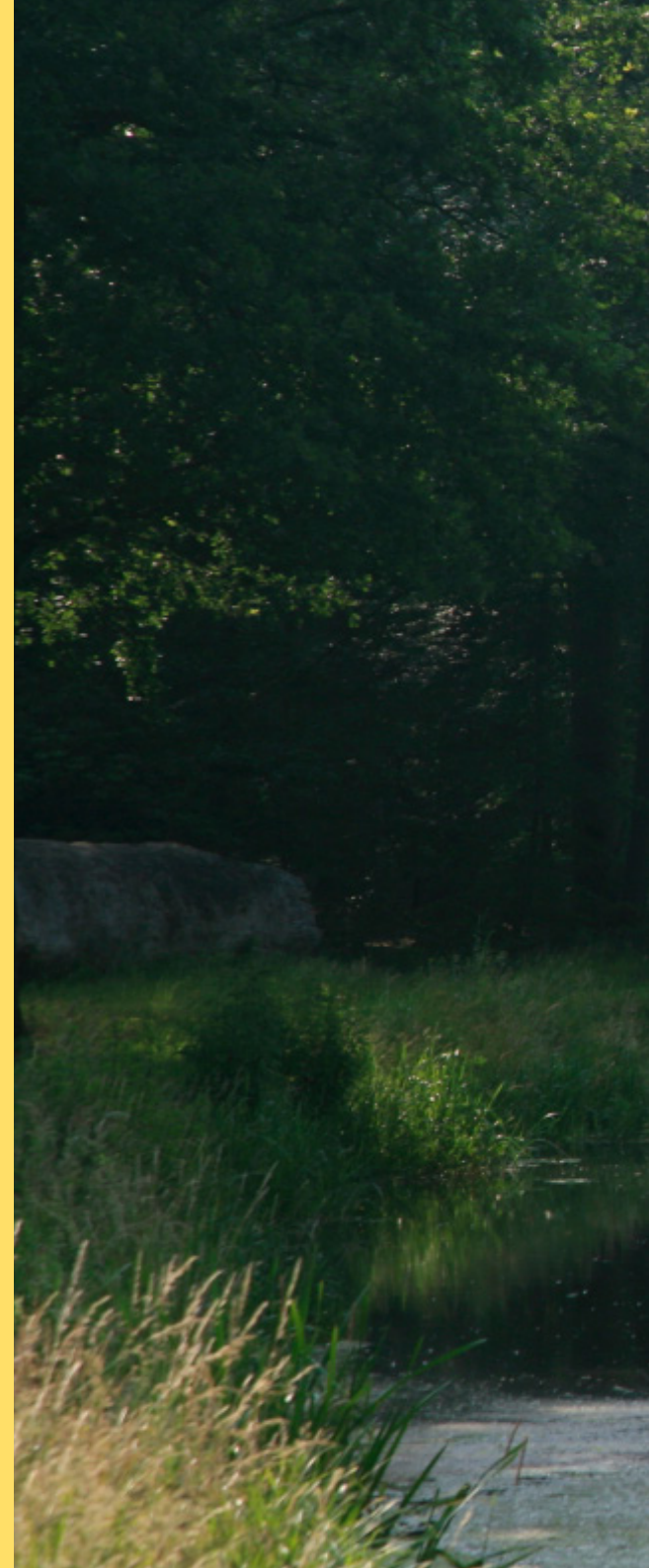


2

CONTEXT

In een dynamische tijd op zoek naar balans

Behoud en versterking van ons vitale landelijk gebied is van groot belang voor de mensen die in het buitengebied wonen en werken en voor de aantrekkelijkheid van onze hele gemeente. De vele ontwikkelingen die spelen, vragen om nieuwe afwegingen in het landelijk gebied. In dit hoofdstuk worden -op hoofdlijnen- de ontwikkelingen benoemd die spelen in het landelijk gebied. Niet voor alle opgaven is duidelijk hoe deze op gemeentelijk niveau opgepakt moeten worden. De rol van de gemeente krijgt een plek in de Visie Landelijk Gebied.





2.1 Opgaven in het landelijk gebied

Landbouw

De landbouwsector is een belangrijke economische en sociale pijler in het landelijk gebied van onze gemeente. Onder de landbouwsector verstaan wij: veeteelt, akker-, tuin- en bosbouw. De opgaven vanuit natuur, water en klimaat maken de transitie van de landbouw noodzakelijk. Alternatieve verdienmodellen zijn in ontwikkeling maar bieden voornamelijk onvoldoende perspectief voor de boer. Het toenemend aantal stoppende agrarische bedrijven vraagt om een continu actueel beleid voor vrijkomende agrarische bebouwing. Het wordt ook steeds duidelijker dat er een strijd om de ruimte is tussen de landbouw (blijvende bedrijven met een mogelijke extensiveringsopgave) en andere ruimtevragers zoals natuur, water en 'verstedelijking'.

Biodiversiteit

De biodiversiteit is de afgelopen decennia sterk afgenomen. Het Europese en landelijke beleid is erop gericht deze afname te stoppen en de biodiversiteit te verbeteren. Er is sprake van grote opgaven voor natuur vanuit onder andere de Vogel- en Habitat Richtlijn (VHR). De VHR is niet nieuw, maar wordt wel stringenter

toegepast. De landelijke staat van instandhouding van soorten en habitats moet verbeterd worden. Wat dit precies betekent is nog niet vastgesteld. Wel is duidelijk dat er een ruimteclaim komt voor natuur en dat ook van de landbouw het nodige gevraagd wordt om bij te dragen aan de natuuropgave.

Klimaat

Het klimaat verandert en zorgt voor nattere winters, drogere zomers en hogere temperaturen. Ook in het landelijk gebied ligt een opgave voor meer waterberging en het vasthouden van water ten behoeve van nattere en drogere periodes.



Circulaire economie

In 2050 willen we een circulaire economie zijn in Nederland. Relevant voor het landelijk gebied is het streven van het overheidsbeleid naar kringlooplandbouw en naar circulair bouwen. Kringlooplandbouw betekent een zo lokaal mogelijk gesloten systeem van voer tot en met mestverwerking zonder reststromen. De transitie naar circulair (biobased) bouwen is van invloed op het gebruik van de hectares en de inrichting van de omgeving. Er zullen meer boeren zijn die lange vezelgewassen gaan verbouwen en daarmee afwijken van het huidige gebruik. Ook bomen zijn in de circulaire economie een waardevolle grondstof en zullen in toenemende mate (opnieuw) als 'teelt' gezien gaan worden.

Bossen

Ook staan bossen in een hernieuwde belangstelling. Ze spelen niet alleen bij biodiversiteit een belangrijke rol, maar ook bij de opslag van CO2 en stikstof, water vasthouden, zorgen voor verkoeling en schone lucht. De opgave om extra bos aan te planten landt uiteindelijk in de gemeente. Dit vraagt om sturing en, waar mogelijk, koppeling met andere opgaven.

Energietransitie

De discussie over de energietransitie loopt volop met het opstellen van de regionale energiestrategieën (RES). Dit leidt tot ruimteclaims voor zon- en windenergie. Wij staan midden in de discussie over hoe en waar windmolens en zonnevelden te plaatsen.



Windenergie langs de A1 bij Deventer

Woningen

We zien een groeiend aantal woningen in het landelijk gebied. Dit komt met name door omzettingen van bedrijfsbestemmingen naar wonen, alsmede het rood voor rood beleid. Wonen in het landelijk gebied is in trek. Er is steeds meer vraag naar (vernieuwende) woonvormen in het landelijk gebied. Dit kan op gespannen voet komen te staan met de zittende agrarische functies. Er ontbreken afwegingskaders voor (vernieuwende) woonvormen in het landelijk gebied.



Gezondheid

Het landelijk gebied lijkt als 'voorziening' bij te dragen aan gezondheid (recreatie en bewegen) van stad- en dorpsbewoners. De demografische gegevens van bewoners van het landelijk gebied laten zien dat de trend van vergrijzing en verdunning is ingezet. Dit leidt tot de vraag hoe om te gaan met wonen & zorg (bijvoorbeeld de ondersteuning bij dagelijkse verzorging). Ook de bereikbaarheid van zorgvoorzieningen speelt een rol, waar het gaat om zowel afstand en mobiliteit als de vraag hoe de zorgvoorzieningen voor een beperkt aantal mensen in de lucht gehouden kan worden.

Een ander aspect binnen het thema gezondheid is de toenemende wetenschappelijke en maatschappelijke aandacht voor negatieve gezondheidseffecten van de landbouw (geur, luchtkwaliteit,

pesticiden). Dit aspect krijgt een plek in de verdere analyse, ook in relatie tot de trend waarbij voormalige agrarische erven worden getransformeerd naar woonerven.

Water en bodem

In de afgelopen eeuwen hebben we het water- en bodemsysteem steeds meer naar onze hand gezet. Er zitten echter grenzen aan de maakbaarheid van dit systeem, die steeds meer

overschreden worden. Hierdoor neemt de kwetsbaarheid voor klimaateffecten toe, de biodiversiteit neemt af en de water- en bodemkwaliteit zijn onvoldoende. Door water en bodem sturend te maken voor de ruimtelijke ordening kunnen we onze watervoorraden en ecosystemen duurzaam beschermen en bovendien de effecten van klimaatverandering beter opvangen. 'Niet afwentelen' is hierin het centrale principe



Bereikbaarheid

Van oudsher zijn al grotere afstanden te overbruggen in het landelijk gebied om voorzieningen te bereiken. De bereikbaarheid van het landelijk gebied komt steeds meer onder druk te staan: voorzieningen verdwijnen waardoor de afstand groter wordt, openbaar vervoer kalft af en de bevolking vergrijst.

Recreatie

Er zit groei in de recreatiesector en de sector is vitaal. Mensen zoeken steeds meer de schoonheid en de rust van het landelijk gebied op. Wandelen voor het plezier staat bovenaan de ranglijst van meest ondernomen vrijetijdsactiviteiten en bijna de helft van alle Nederlanders fietst recreatief. De aantrekkingskracht voor toeristen van de stad Deventer wordt versterkt door het aantrekkelijke landelijk gebied. Mensen kiezen steeds vaker voor bijzondere en comfortabele vormen van overnachten. De wens voor eigen

voorzieningen bij recreatieve verblijfsaccommodaties (sanitair/keuken) neemt toe, maar het huidige omgevingsplan biedt daarvoor geen ruimte.



Verstedelijking

De verstedelijking in Nederland legt, ondanks verdichting van bestaand stedelijk gebied, nog steeds ook een claim op het landelijk gebied. Door de voortdurende bevolkingsgroei zijn er meer woon- en werklocaties nodig, ook in Deventer. Deze worden deels in bestaand stedelijk gebied gevonden maar ook in de vorm van uitbreiding van stad en dorp.



2.2 Op zoek naar de juiste balans

Ruimteclaims, ambities en waarden

Er liggen onmiskenbaar vele opgaven in het landelijk gebied. In die opgaven is onderscheid te maken in wettelijke opgaven (bijvoorbeeld waterkwaliteit), urgente opgaven (bijvoorbeeld de aanpak van droogte), ambities (bijvoorbeeld de woningbouwopgave) en het beschermen van bepaalde waarden (bijvoorbeeld erfgoed en een gezonde en veilige leefomgeving).

Met de visie beogen we een goede balans te vinden in de wettelijke en urgente opgaven, ambities en het beschermen en versterken van bepaalde waarden. We zoeken integraal naar een nieuw evenwicht.

Kaders in ontwikkeling

Voor een belangrijk deel worden de wettelijke kaders voor functies en ontwikkelingen in het landelijk gebied bepaald door EU en provincie. Kaders voor biodiversiteit en water zijn vastgelegd in Europese regelgeving zoals de Vogel- en Habitatrichtlijn en de Kaderrichtlijn Water. Deze kaders liggen al geruime tijd vast. Het is met name aan Rijk, Provincie en waterschappen om uitvoering te geven aan deze kaders. De tijd begint te dringen om de wettelijke normen te halen. Nog niet altijd is duidelijk hoe deze normen behaald kunnen worden en wat dat vervolgens vraagt van de inrichting en functies in landelijk gebied. En dientengevolge welke afwegingsruimte we als gemeente hebben in het landelijk gebied.





2.3 Deventer in het grotere geheel

Deventer staat niet op zichzelf maar is onderdeel van grotere structuren die van grote invloed zijn op de inrichting van ons landelijk gebied. We zijn onderdeel van de EU, Nederland en de provincie Overijssel en hebben te maken met Europese, landelijke en provinciale wet- en regelgeving. Daarnaast zijn we onderdeel van Salland en de regio Stedendriehoek. We werken met regionale partners in wisselende combinaties samen aan tal van opgaven, zoals het Provinciaal Plan Landelijk Gebied (PPLG) en de Regionale Energie Strategie (RES).

Bij het opstellen van de Visie Landelijk Gebied houden we steeds rekening met de positie van Deventer als onderdeel van het grotere geheel en leggen verbanden tussen de verschillende structuren. Veel van wat in de samenwerkingsverbanden gebeurt, heeft effecten voor ons landelijk gebied. Daarbij hebben we als gemeente soms geen en soms indirecte invloed. We beoordelen steeds hoe we daar als Deventer zo goed mogelijk mee om kunnen gaan.

3

KERNKWALITEITEN

Kernkwaliteiten zijn de eigenschappen die tot het wezen van een gebied behoren. Ze geven kleur en betekenis. In het voorliggende hoofdstuk worden de kernkwaliteiten van het landelijk gebied van Deventer benoemd.





Kernkwaliteiten

Kernkwaliteiten zijn de eigenschappen die tot het wezen van een gebied behoren. Ze geven kleur en betekenis. Het gaat hierbij om zowel fysieke als sociaal-culturele kwaliteiten. Het landelijk gebied van Deventer beschikt over een aantal belangrijke, intrinsieke kwaliteiten. Een combinatie van elementen, patronen en structuren die leiden tot een uniek Deventer landelijk gebied welke inzicht geven in het ontstaan en de ontwikkeling van het Deventer cultuurlandschap.

Deze kernkwaliteiten zijn ontstaan in een wisselwerking tussen de ondergrond (reliëf, bodem, water), de planten en dieren en hoe de mens hier gebruik van heeft gemaakt en naar zijn hand heeft gezet. In het landelijk gebied van Deventer, zien we de volgende kernkwaliteiten:

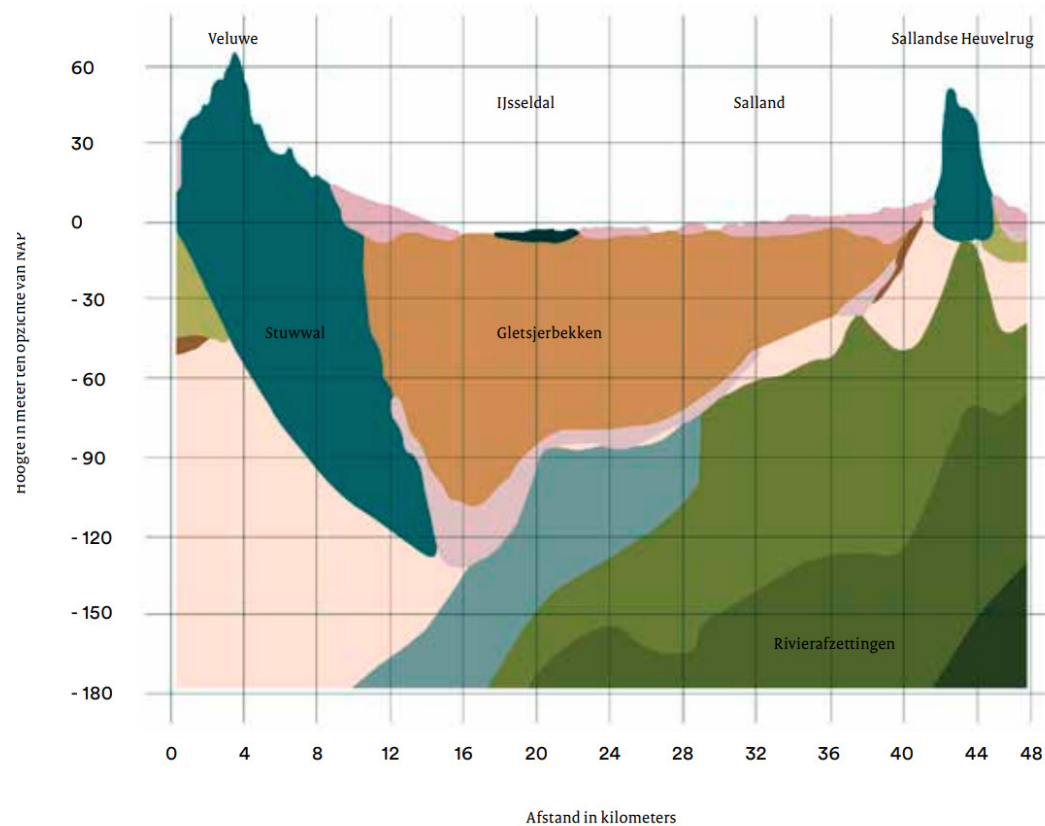
- De aanwezige krachtige structuren in het landschap op basis van ijs, wind, water, klimaat welke het landschap vorm gegeven en de basis legde voor menselijk gebruik. Dit zijn onder andere fysieke structuren op basis van de waterhuishoudkundige situatie en de ordening van het reliëf en de bodem. Denk hierbij aan de rivierduinen en dekzandruggen.
- Het bestaan van verschillende afwisselende landschapstypen. Ieder met zijn eigen kenmerken, kwaliteiten, structuren en patronen die gevormd zijn op basis van de aanwezige ondergrond (reliëf, bodemstructuur en waterhuishouding). Opvallend daarbij is het onderscheid tussen oude en jonge cultuur (ontginnings-)landschappen op zand én het rivierenlandschap. Vanwege de verschillende landschapstypen is er een grote variatie aan biodiversiteit aanwezig met voor Salland karakteristieke soorten.
- Er zijn in het landschap vele sporen terug te vinden van sociaal-ruimtelijke structuren zoals bijvoorbeeld de marken of de oorsprong van Stichting IJssellandschap (ontstaan uit overdracht van grondeigendom in ruil voor het ontvangen van zorg).
- De aanwezige landgoederen, landhuizen en kloosters die met elkaar verbonden zijn in een landgoederenzone rondom de stad Deventer. Deze verbondenheid is niet alleen ruimtelijk; een landgoed is (of was van oudsher) ook een sociaaleconomische eenheid tussen landgoedeigenaar en pachters.
- De zichtbare en onzichtbare elementen en lagen van cultureel erfgoed, zoals de (te verwachten) archeologische vindplaatsen, open enken, erven met karakteristieke gebouwen, de monumentale boerderijen, molens, de dorpen, weteringen/ water- en zandwegen en lanen, voormalige dijken met kolken, historische verkavelingspatronen en restanten van landwerken (historische verdedigingswerken).



Figuur 3.1 Landschapstructuurkaart

- De kwaliteit van het Deventer landelijk gebied wordt mede gevormd door de mensen die er wonen. De inwoners van het landelijk gebied van Deventer zijn initiatiefrijk, daadkrachtig en toekomstgericht. Men weet elkaar te vinden, zich te organiseren en steekt de handen uit de mouwen. Dat zijn kwaliteiten die we waarderen en koesteren. Het zijn kwaliteiten die veerkracht bieden met het oog op de vraagstukken die gaan spelen in het landelijk gebied.
- De verbinding tussen het landelijk en het stedelijk gebied is een belangrijk kenmerk voor het Deventer landelijk gebied. Deze zie je terug in fysieke verbindingen zoals fiets- en wandelroutes maar ook in andersoortige relaties bijvoorbeeld culturele activiteiten of boerderijwinkels. Het landelijk gebied en de stad hebben verschillende relaties, versterken elkaar én hebben elkaar nodig. Dat deze verbindingen al eeuwen teruggaan blijkt uit de verschillende lagen van het cultureel erfgoed (zie hierboven). Ook nu nog is het omringende landschap een belangrijke vestigingsvoorwaarde en bepalend voor de ontwikkeling en bloei van de Hanzestad Deventer en omringende dorpen.

De kernkwaliteiten zoals hierboven benoemd hebben geleid tot een landelijk gebied dat ook vandaag de dag nog steeds door veel mensen als aantrekkelijk wordt ervaren. Het landelijk gebied rondom Deventer is geliefd bij mensen die er wonen, die er recreëren en die er werken.



Figuur 3.2 Doorsnede Deventer aan de IJssel tussen Veluwe en Sallandse heuvelrug
Bron: Pilot landschapsinclusieve landbouw New Deal tussen boer en Maatschappij Salland, CRa College van Rijksadviseurs juli 2020



Figuur 3.3 Historische kaart 1901

Sociale cohesie

Berekening van de sociale cohesie o.b.v. meerdere items

	Gemiddelde
Buitengebied	8,5
Dorpen	7,2
Stadsbuurten	6,1
Totaal	6,3

Vrijwilliger

Ben je op de één of andere manier actief als vrijwilliger?

	Buitengebied	Dorpen	Stadsbuurten	Totaal
Ja	60%	45%	34%	36%
Nee	40%	55%	66%	64%

Ben je in het afgelopen jaar actief geweest om jouw buurt te verbeteren?

	Buitengebied	Dorpen	Stadsbuurten	Totaal
Ja	60%	41%	36%	37%
Nee	33%	50%	55%	54%
weet niet/ geen mening	7%	9%	9%	9%

Bewonersonderzoek gemeente Deventer, 2021

Lagenbenadering

De lagenbenadering is een veelgebruikte methode bij ruimtelijke plannen om de fysieke omgeving te begrijpen. Het verdeelt de ruimte in drie lagen, elk met zijn eigen dynamiek en tijdschaal:

Ondergrondlaag (fysiek milieu): Deze laag bestaat uit de fysieke ondergrond, het watersysteem en het biotisch systeem. Het heeft een lange ontstaansgeschiedenis en belangrijke veranderingen vergen een zeer lange tijd, vaak meer dan een eeuw.

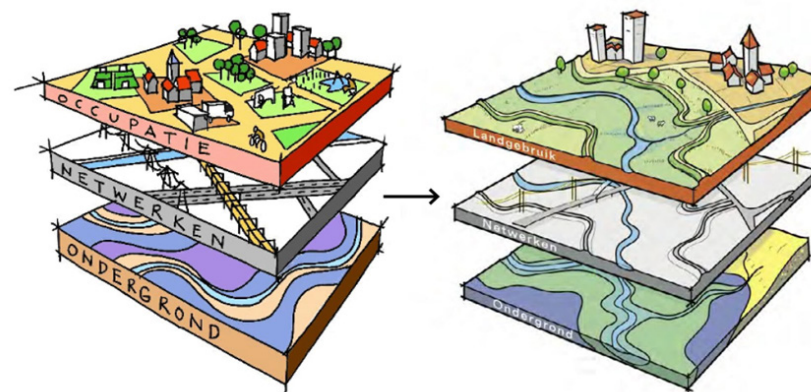
Netwerklaag (infrastructuur): Deze laag bestaat uit de door de mens gemaakte infrastructuren zoals wegen, spoorwegen, waterwegen en nutsvoorzieningen. Nieuwe functies kennen een lange aanlooptijd en hoge kosten.

Occupatielaag (ruimtegebruik): Deze laag omvat de menselijke activiteiten en het landgebruik, zoals wonen, werken en recreëren. Deze laag kent meestal de hoogste veranderingssnelheid.

De lagen hangen samen met elkaar. De kenmerken van de ene laag zijn van invloed op de mogelijkheden van de andere lagen. En andersom hebben veranderingen op de ene laag ook impact op de andere lagen.

Overigens moet gerealiseerd worden dat de lagenbenadering geen betonnen mal is. Hoewel de occupatielaag de hoogste veranderingssnelheid kent, wil dat niet zeggen dat dat voor alle elementen altijd van toepassing is. Daarnaast is in de afgelopen decennia vooral veel aandacht uitgegaan naar de twee bovenste lagen: de netwerklaag en de occupatielaag. De laatste jaren wordt steeds meer ervaren dat meer rekening gehouden moet worden met de ondergrondlaag.

Een ander aspect om rekening mee te houden bij het gebruik van de lagenbenadering is de sterke focus op de fysieke aspecten van de ruimte. Het belang van immateriële aspecten zoals sociale structuren, beleving en identiteit wordt hierin niet meegenomen.



Figuur 3.4 De lagenbenadering voor ruimtelijke ordening, links, waarin onbedoeld de occupatie- en netwerklaag niet zijn afgestemd op de fysieke ondergrond (bron links: ruimtexmileu.nl, Peter Dauvellier). Rechts een ruimtelijke ordening 'op waterbasis' (bron: Deltares, BoschSlabbers en Sweco)

4

AGENDA voor GESPREK

Op basis van de actuele ontwikkelingen zijn de vraagstukken bepaald die aan bod moeten komen in de Visie Landelijk Gebied. Op de volgende pagina's staan deze vraagstukken geformuleerd.





4.1 Algemeen

Strijd om de ruimte

In dit hoofdstuk wordt in de volgende paragrafen per thema beschreven wat de opgaven en vraagstukken zijn. We zien daarin dat vrijwel alle thema's ruimte vragen en hiervoor ook afhankelijk zijn van de beschikbare ruimte in het landelijk gebied. Dit geldt voor natuur, water, woningbouw, energie en bedrijvigheid. Tegelijkertijd heeft de landbouw ook ruimte nodig vanwege de extensiveringsopgave die er ligt. De ontwikkeling van een afnemend aantal agrarische bedrijven leidt niet automatisch tot het vrijkomen van alle bijbehorende gronden. De ruimtevraag is de komende jaren groter dan het aanbod van grond.

De vraag naar ruimte per functie verschilt in tempo. Voor nog niet elke functie is bekend hoe groot de ruimtevraag is en wanneer deze concreet wordt. Ook zal de vraag naar ruimte niet in alle gebieden even groot zijn. Meervoudig ruimtegebruik zal niet overal de potentiële knelpunten kunnen oplossen. Ook zien we dat de ruimtevraag dynamisch is en geen vaststaand gegeven.

Daarbij is het van belang om de kernkwaliteiten zoals genoemd in hoofdstuk 3 niet kwijt te raken en mee te nemen in de ontwikkelingen die gaan plaatsvinden.

Rol en beleidsruimte gemeente

Elke gemeente is verplicht om een Omgevingsvisie op te stellen. In de omgevingsvisie zijn de hoofdlijnen van de voorgenomen ontwikkeling, gebruik, beheer, bescherming en behoud van het grondgebied opgenomen. Ook dient opgenomen te worden wat de hoofdzaken van het voor de fysieke leefomgeving te voeren integrale beleid zijn: wat zijn de na te streven doelen en op welke manier worden die bereikt? De omgevingsvisie is dus niet een optelsom van beleidsvisies voor de diverse domeinen, maar een samenhangende visie op strategisch niveau.

Een omgevingsvisie biedt aan het startpunt van de beleidscyclus een samenhangende beleidsmatige basis voor inzet van juridische, financiële of andere instrumenten om de in de visie vastgelegde beleidsdoelen na te streven. Het omgevingsplan, omgevingsvergunning en programma zijn hierin belangrijke instrumenten.

Schatting benodigde ruimte landelijk gebied





Figuur 4.1.1 Topografische kaart & ruimtevragers



Gebiedsindelingen

In deze Agenda voor Gesprek agenderen we naast de inhoudelijke opgaven en vraagstukken in de paragrafen hierna, ook gebiedsindelingen. Deze gebiedsindelingen zijn brillen waarmee je naar het gebied kunt kijken. De één is niet beter dan de ander; ze bieden allemaal een ander uitgangspunt, passend bij de verscheidenheid aan vraagstukken. Deze gebiedsindelingen zijn bedoeld om gebiedsgericht naar de vraagstukken te kijken.

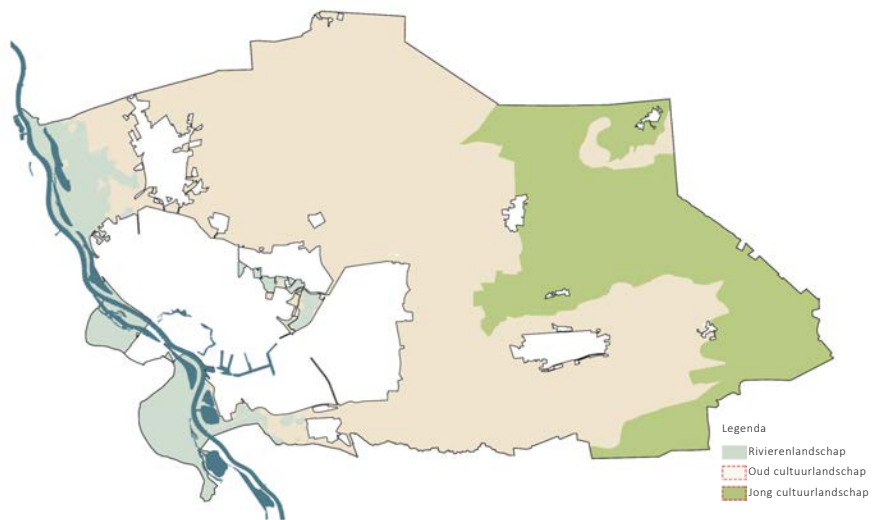
We introduceren deze gebiedsindelingen omdat we veronderstellen dat het helpend kan zijn bij de afwegingen die we moeten gaan maken. Wanneer we met elkaar het gesprek voeren over oplossingen in een bepaald thema kunnen we onderzoeken of een bepaalde gebiedsindeling zorgt voor een differentiatie in de antwoorden. Het is niet zo dat er één gebiedsindeling passend is voor één thema; dat kan verschillen afhankelijk van het onderwerp en de oplossingsrichting.

Bij het opstellen van de visie zal blijken welke gebiedsindelingen logisch en hanteerbaar zijn. Mogelijke gebiedsindelingen zijn:

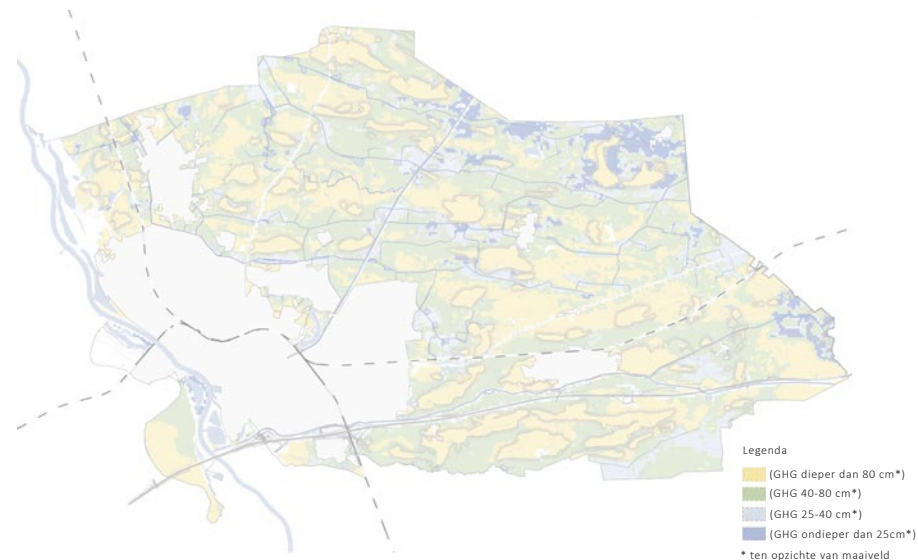
1. Landschappelijke eenheden
2. Water (nat en droog)
3. Afstand tot voorzieningen (voor nu vereenvoudigd tot de aanwezigheid van een basisschool of winkel)
4. Afstand tot de bebouwde kom grens

Vraag

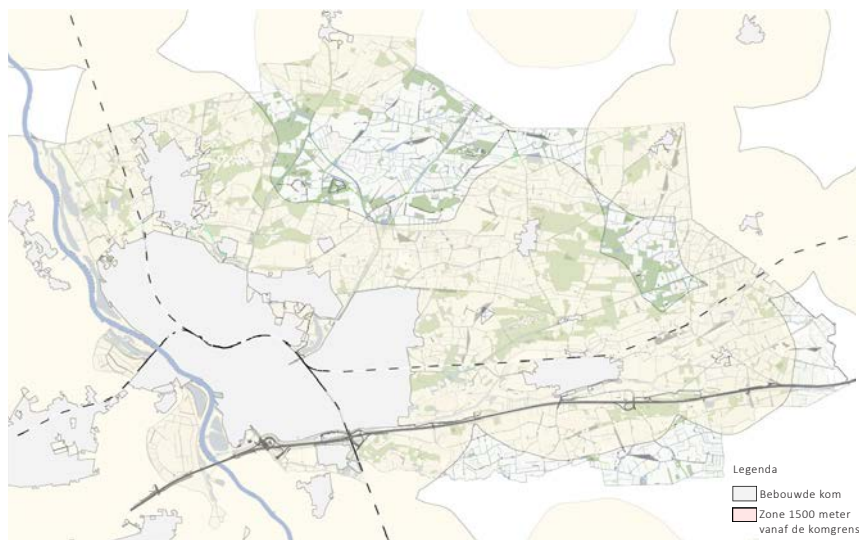
We moeten en willen in Deventer ruimte bieden aan (nieuwe) ruimtevragen. Hoe bepalen we prioriteiten en locaties? Wat is onze rol als gemeente hierin? Hoe gaan we om met onzekerheden? Hoe zorgen we bij al deze ontwikkelingen ervoor dat de identiteit van ons landelijk gebied leesbaar blijft en de kwaliteiten versterkt worden? Op welke manier kunnen de gebiedsindelingen ons helpen bij het zoeken naar oplossingen voor de vragen waar we voor staan?



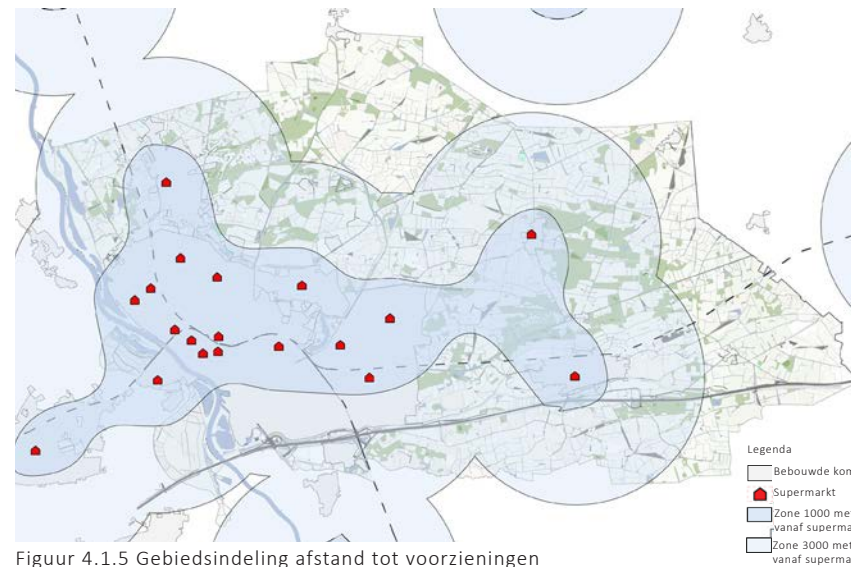
Figuur 4.1.2 Gebiedsindeling landschapstypen



Figuur 4.1.3 Gebiedsindeling nat/droog



Figuur 4.1.4 Gebiedsindeling afstand tot komgrens

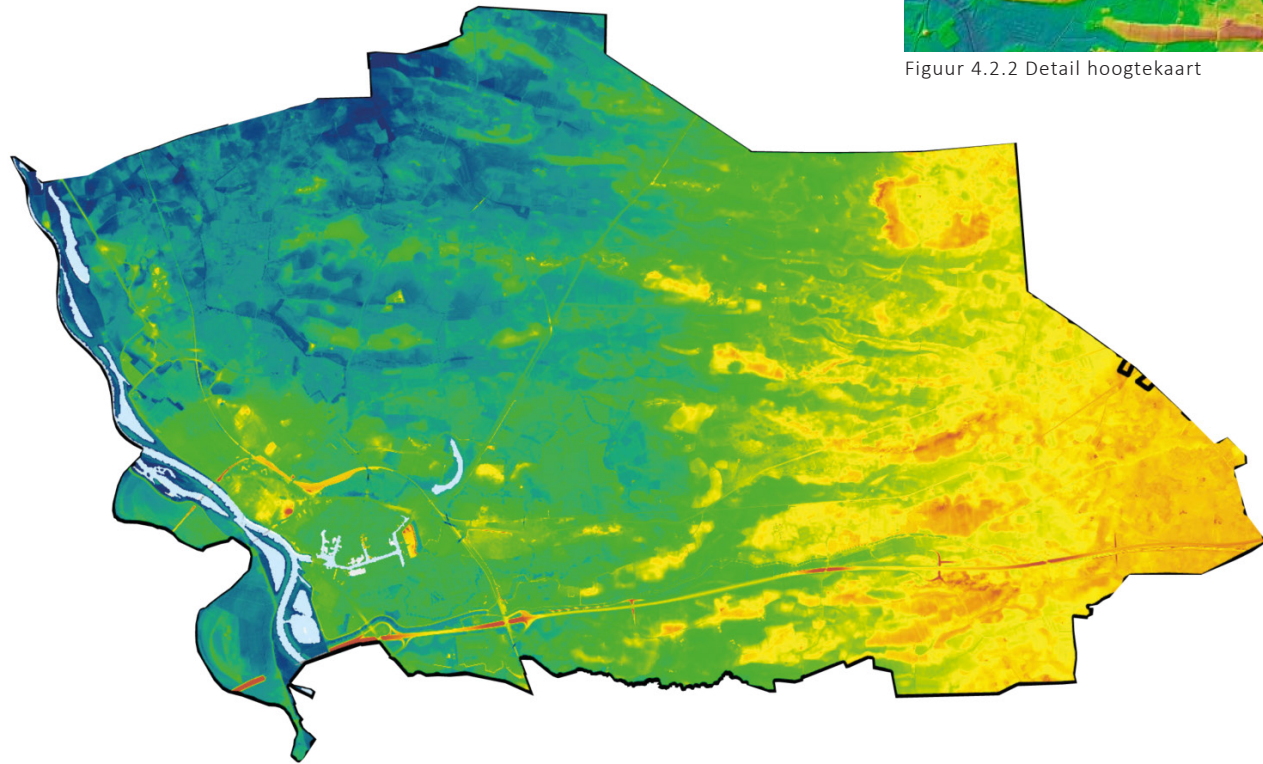


Figuur 4.1.5 Gebiedsindeling afstand tot voorzieningen

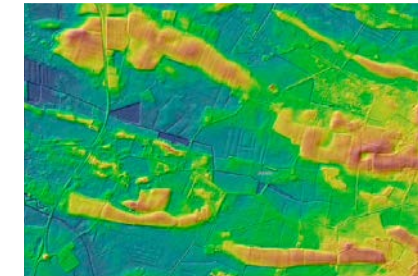
4.2 Water en bodem

Uitgangspunt

- Voldoende en schoon (drink) water en een gezonde bodem is van groot belang voor iedereen. Daarom wil het kabinet water en bodem sturend laten zijn bij beslissingen over de inrichting van ons land. Water en bodem sturend, hiermee bedoelen we:
 - Niet afwentelen
 - Vergroten sponswerking water- en bodemsysteem
 - Rekening houden met extremen
 - Aanpasbare inrichting voor lange termijn
 - Kansen benutten voor systeemherstel



Figuur 4.2.1 Hoogtekaart met het reliëf van het jonge Dekzandlandschap. Smalle dekzandruggen (rood en geel) en voormalige smeltwatergeulen (blauw) wisselen elkaar af. Bron: Actueel Hoogtebestand Nederland



Figuur 4.2.2 Detail hoogtekaart

Rol en beleidsruimte gemeente

Klimaatadaptatie

Gemeenten moeten samen met waterschappen, provincies, het Rijk en private partijen ervoor zorgen dat schade door hitte, wateroverlast, droogte en overstromingen zo beperkt mogelijk blijft. Gemeenten moeten daarvoor een klimaatadaptatieplan hebben met een uitvoeringsagenda, klimaatstresstesten hebben uitgevoerd etc.

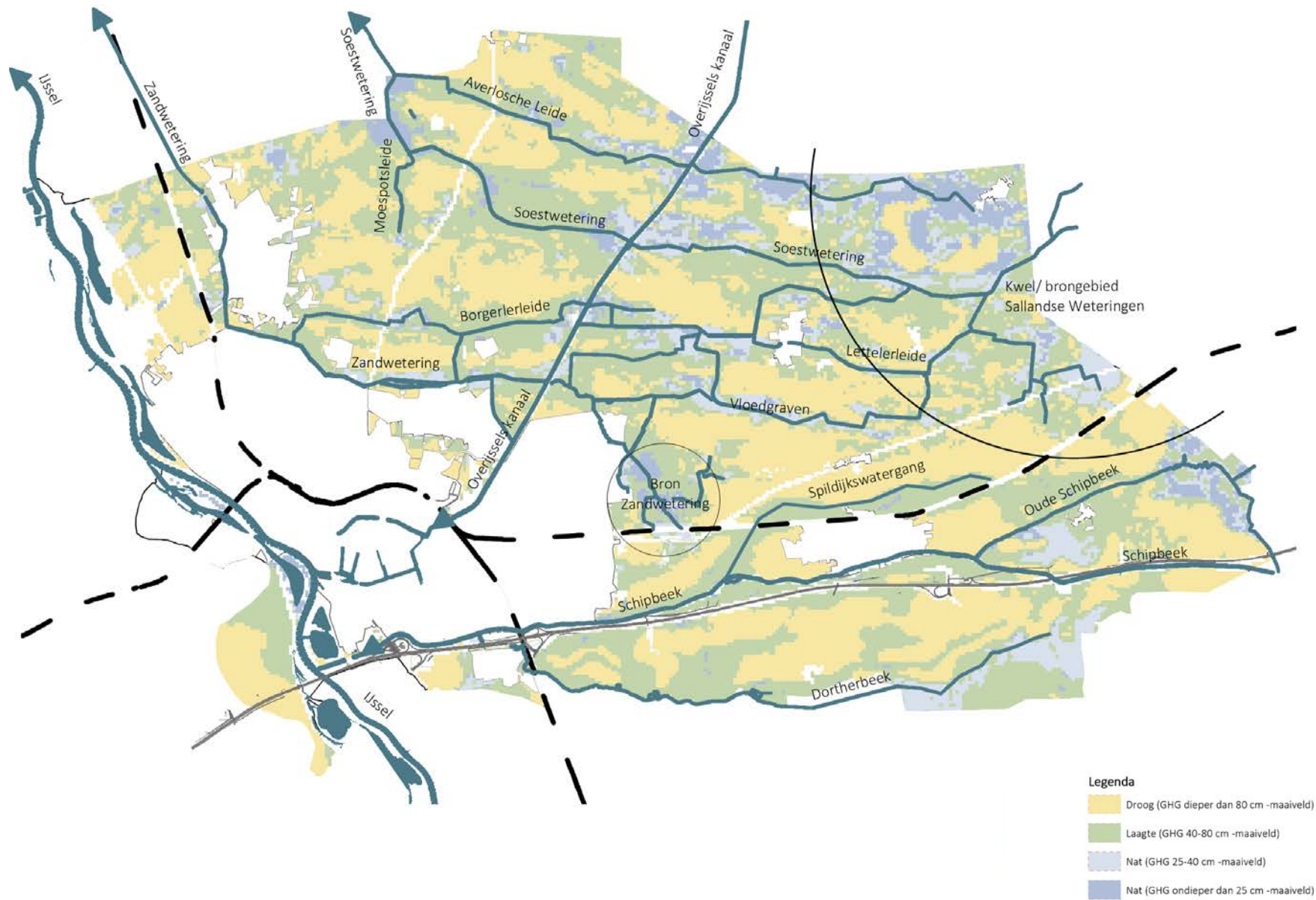
Als het gaat om klimaatadaptatie, liggen de wettelijke verantwoordelijkheden van de gemeente vooral op het gebied van waterbeheer, (woning)bouw en ruimtelijke ordening.

Vasthouden van water

Bevoegd gezag voor het vasthouden van water ligt hoofdzakelijk bij het waterschap.

Voldoende beschikbaarheid van kwalitatief goed drinkwater

Gemeenten zijn verantwoordelijk voor het beschermen van de drinkwatervoorzieningen: activiteiten mogen geen risico vormen. De provincie is bevoegd gezag als het gaat om het bewaken van kwaliteit en kwantiteit van grondwater en verlenen watervergunningen aan drinkwaterbedrijven. De verantwoordelijkheid voor het beschermen van kwaliteit en kwantiteit van het oppervlaktewater ligt bij de waterschappen.



Figuur 4.2.4 Watersysteemkaart

Opgave 1 | Klimaatadaptief landelijk gebied

Ook in het landelijk gebied komen er veel nieuwe opgaven op ons af als gevolg van klimaatverandering. Veel vaker dan de afgelopen eeuw, krijgen we te maken met hitte, droogte, extreme regenval en grilligere (grond)waterstanden. De opgaven vragen om een andere inrichting van ons landelijk gebied. Deze nieuwe inrichting zal ervoor moeten zorgen dat er meer water opgevangen en langer vastgehouden kan worden in het gebied. Voor die nieuwe inrichting zal ruimte nodig zijn, het beleid gaat uit van 10% van het landelijk gebied. In Deventer is dit gebeurd onder meer bij de herinrichting van de Dortherbeek en de Soestwetering (deels). Ook liggen er kansen voor herinrichting bij de Oude Schipbeek. Actueel is de Sponsstrategie Sallandse Weteringen en diverse projecten in de landgoederenzone waarbij de haarvaten van het watersysteem worden aangepakt (Haarvaten Op Peil). De richtlijn voor het bepalen van klimaatadaptieve maatregelen is het landelijke Deltaplan Ruimtelijke Adaptatie. Deze gaat echter met name over het stedelijk gebied. In het landelijk gebied bepalen de waterschappen (en provincies) in grote mate hoe er moet worden omgegaan met het tekort en overschot aan water.

De dijken langs de IJssel zijn op hoogte om het rivierwater te keren. Echter is het wellicht nodig om dijken te versterken, verhogen en /of een bypass tussen de Worp en Twello te realiseren om het rivierwater in de toekomst veilig af te voeren. Door toename van neerslag in de winter stijgen rivierafvoeren en omdat het vaker en heviger regent neemt de kans op wateroverlast toe rondom de grote rivieren zoals de IJssel. Daarnaast stijgt de zeespiegel wat leidt tot een verhoogd waterpeil in het IJsselmeer en opstuwung van de IJssel. In het Integraal Riviermanagement, onderdeel van het Nationaal Deltaprogramma worden de maatregelen benoemd en uitgewerkt.

De grootste opgave in deze context is droogte in het landelijk gebied. Al jarenlang wordt gebiedsvreemd (IJssel-) water ingelaten via het Overijssels Kanaal in de Sallandse weteringen. Naast het feit dat dit kwalitatief niet wenselijk is, waarschuwen experts dat dit op lange termijn niet houdbaar is vanwege (te) lage waterstanden in de IJssel.

Vraag

Hoe zorgen we dat ons landelijk gebied tijdig aangepast wordt en klimaatadaptief wordt? Welke kansen liggen er om klimaatadaptieve maatregelen te nemen in combinatie met andere functies zoals natuur, landbouw, wonen en recreatie?





Opgave 2 | Nieuwe drinkwaterwinning

In Overijssel is water en daarmee ook drinkwater schaars geworden, met name op de hogere zandgronden in Twente. Voor oplossingen wordt ook naar Deventer gekeken. Zo onderzoekt het drinkwaterbedrijf (Vitens) of bestaande winningen uitgebreid kunnen worden of dat er mogelijk nieuwe winningen ontwikkeld moeten worden. De afname van de bodemkwaliteit (zie opgave 3) werkt nadelig op de drinkwaterwinning. Om gebruik van schoon drinkwater zoveel mogelijk te beperken is het van belang om zoveel mogelijk regenwater op te vangen en te gebruiken waar mogelijk.

Vraag

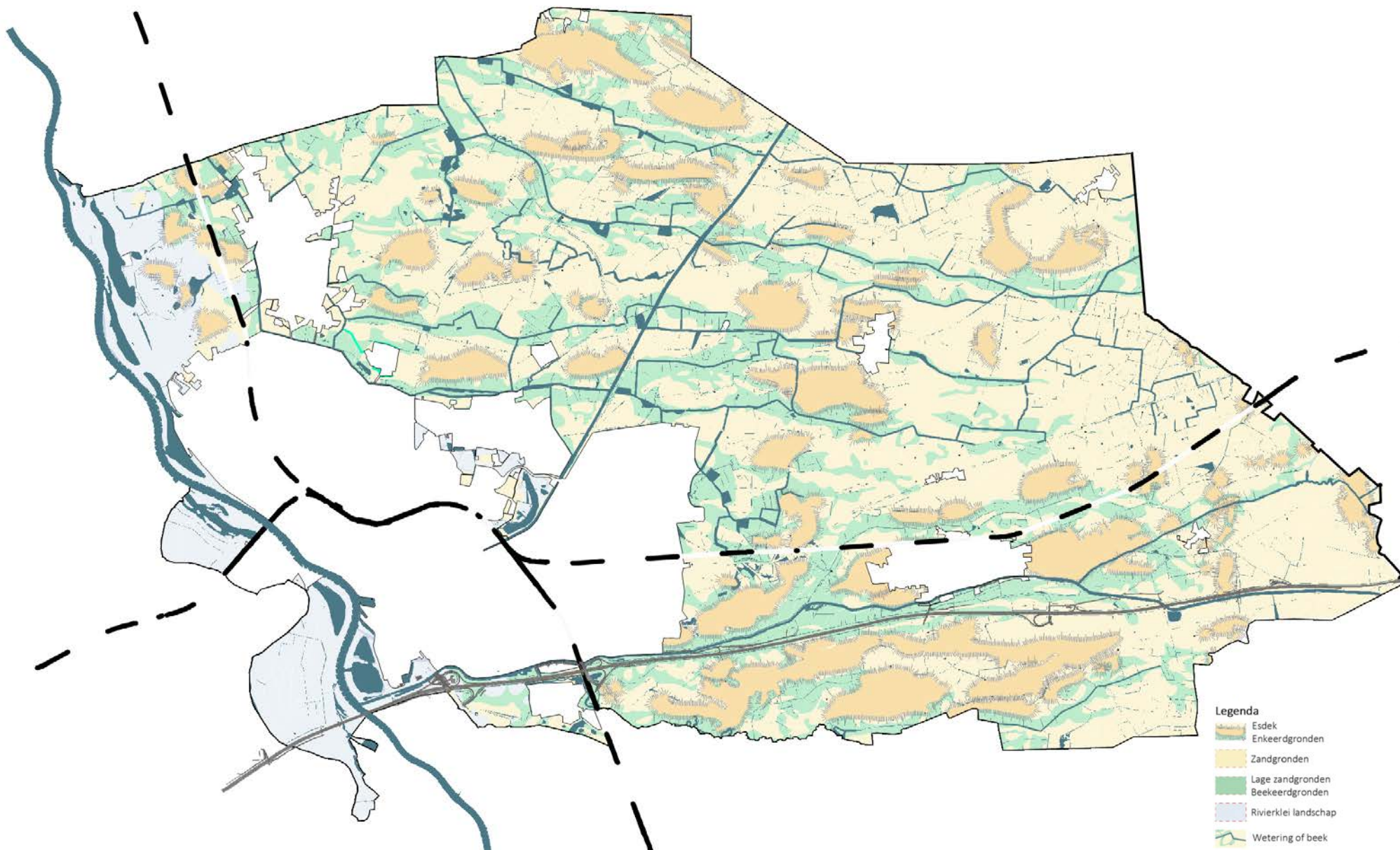
Hoe kunnen we rekening houden met de ruimtevraag voor (drink) waterwinning en deze samen laten gaan met andere functies zoals natuur en landbouw?

Opgave 3 | Gezonde bodem

De kwaliteit van de bodem staat onder druk. Dit komt mede door het intensieve gebruik van de bodem door de landbouw en door de klimaatveranderingen. Processen van verzuring, vermesting, verdroging en verdichting leiden tot een steeds lagere kwaliteit van de bodem en daardoor tot minder mogelijkheden voor het gebruik. Dit soort algemene problemen spelen ook in bepaalde delen van het landelijk gebied in Deventer. Een goede bodem is een levend systeem dat we ook zo moeten behandelen. Het bewerkstelligen van een gezonde bodem is een belangrijk thema.

Vraag

De bodem is een levend systeem. We vinden dat we dit systeem gezond moeten houden zodat ook toekomstige generaties op een goede wijze gebruik kunnen maken van de bodem. Op welke manier kunnen wij daar als gemeente, samen met de grondeigenaren, aan bijdragen?



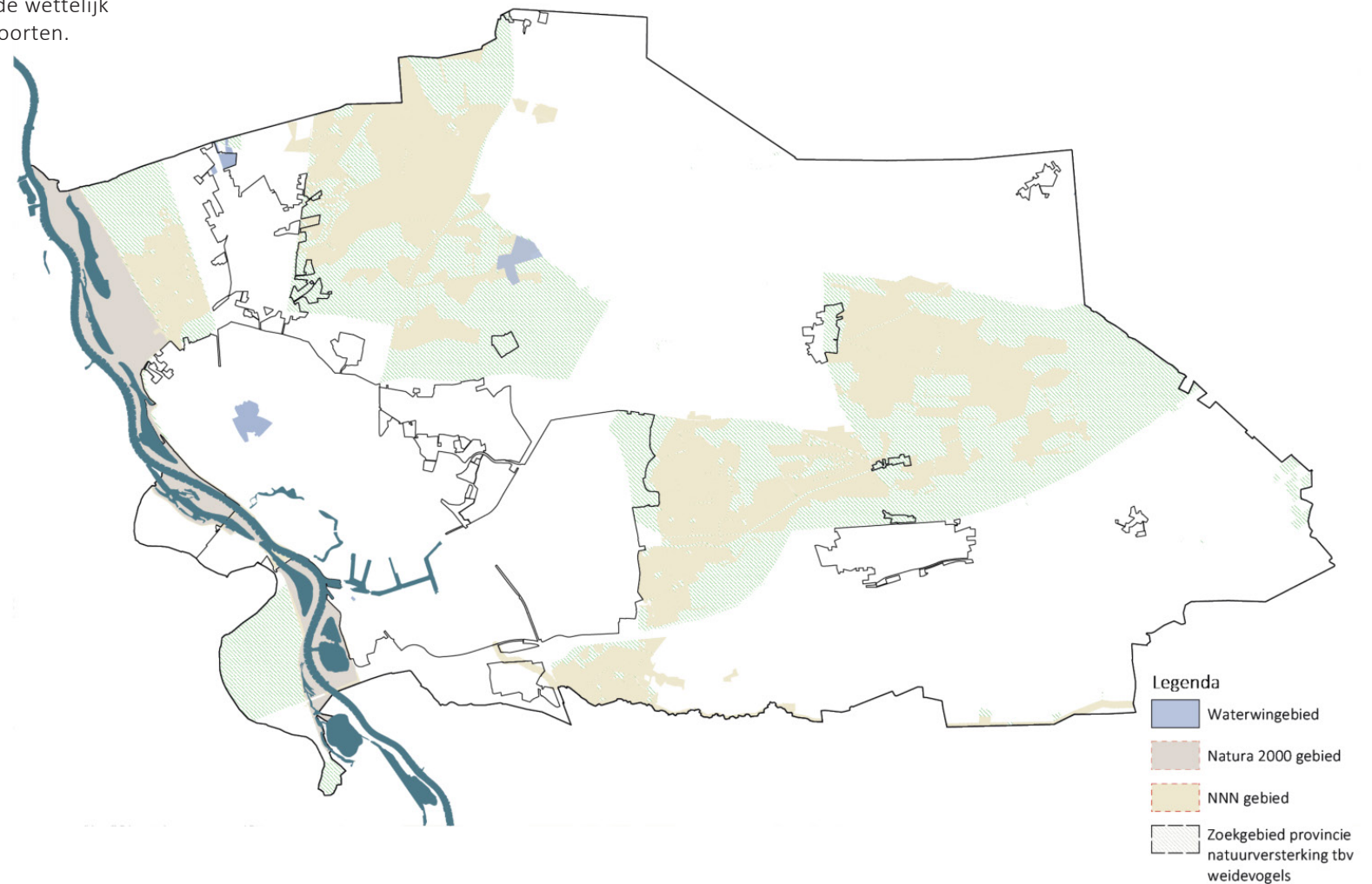
Figuur 4.2.5 Bodemkaart

4.3 Natuur

Uitgangspunt

- Bevorderen van biodiversiteit in zowel stedelijk als landelijk gebied.
- Prioriteit geven aan onze beleidsoorten (flora en fauna), naast de wettelijk beschermde soorten.

Figuur 4.3.1 Beschermde natuur(zoek)gebieden



Natuur in Deventer

Sterktes

- Veel natuurlijke locaties in de gemeente

Zwaktes

- Verdroging

Kansen

- Bijdrage aan tegen tegengaan van hittestress (koppelkans)
- Verbinden van bestaande gebieden
- Meedoen met bossenstrategie
- Omvorming monotone naaldbossen naar klimaatadaptatiebos (koppelkans)

Bedreigingen

- Verdroging

Rol en beleidsruimte gemeente

Natuurbeleid is primair een rol voor de provincie. Het gaat hierbij om versterking van de natuurwaarden en de aanleg en onderhoud van nieuwe natuurgebieden. Maar ook om het verschaffen van subsidies voor milieuvriendelijke projecten.

Belangrijke taak voor de gemeente is om kansen te koppelen in ruimtevragen van diverse thema's.

De gemeente Deventer bereidt een visie op biodiversiteit voor. Deze zal input vormen voor de Omgevingsvisie en de Groen Blauwe Hoofdstructuur en zal daarnaast ook een eigen uitvoeringsprogramma benoemen.

Opgave 1 | Versterken natuurwaarden

Zowel vanuit het Rijk, provincie en gemeente zijn er opgaven geformuleerd op het gebied van natuur, water en klimaat. Deze opgaven moeten ook een plek krijgen in onze gemeente. Dit biedt kansen voor de versterking en uitbreiding van het bestaande natuurnetwerk en vergroting van de biodiversiteit. Het realiseren van nieuwe natuur wordt nu al toegepast via de inzet van de kwaliteitsimpuls groene omgeving, bij rood voor rood-ontwikkelingen. Wanneer we in beeld hebben waar binnen de gemeente de beste kansen liggen voor versterking van natuurwaarden, kunnen we hier bij ruimtelijke ontwikkelingen beter op sturen.



Opgave 2 | Alle schaalniveaus zijn van belang

De waarde van natuur kun je mede afmeten aan de mate van biodiversiteit. Naast de intrinsieke waarde van de biodiversiteit draagt een rijke en karakteristieke biodiversiteit bij aan de beleving en herkenning van het landschap en dat is weer van waarde voor onder andere de identiteit van het gebied, maar ook voor toerisme en verblijfsrecreatie. De biodiversiteit is in de afgelopen decennia sterk gedaald en daarmee heeft de natuur aan waarde ingeboet. Deze ontwikkeling moet niet alleen tot staan worden gebracht, maar de biodiversiteit moet ook worden verbeterd. Op kleine schaal wordt in Deventer al gewerkt aan verbeteren van de natuurwaarden, passend bij het gebiedstype en met de eigenaren en grondgebruikers. De verbetering van de biodiversiteit kan tot stand komen door het beheer en de ontwikkeling van de openbare ruimte meer op de ecologie af te stemmen, ruimte voor (ontoegankelijke) natuur te reserveren bij de ontwikkeling van nieuwe woonwijken, bedrijventerreinen en wegen én een algehele goede milieukwaliteit te realiseren zoals vermindering van emissies van CO₂, stikstof, chemicaliën, fijnstof etc.

Vraag

Hoe zorgen we ervoor dat we het aspect biodiversiteit integraal meewegen in ruimtelijke vraagstukken in het landelijk gebied? Het betreft hier alle schaalniveaus; van erfniveau tot versterking van netwerken op een abstracter schaalniveau.

Opgave 3 | Areaaluitbreiding natuur

Door onder meer verstedelijking en schaalvergroting in de landbouw heeft de natuur in de afgelopen jaren enorm aan diversiteit en kwaliteit ingeboet. Dit leidt tot de opgave voor enerzijds versterking van bestaande natuur en anderzijds het uitbreiden van het natuurareaal. De opgave voor areaaluitbreiding van natuur is op dit moment nog niet precies weer te geven voor Deventer. Onderstaand overzicht biedt een eerste richting:

- Natuurnetwerk Nederland (NNN): 3.600 ha in Overijssel;
- Nieuwe natuur voor VHR1-doelen: 2.450 ha in Overijssel voor 2030; 7.000 ha in 2050;
- Bos: 400 hectare in Salland;
- Leefgebied voor VHR-soorten in boerenland: 17.500 ha in Overijssel voor 2030; 58.300 ha in 2050.

De gemeente gaat een Biodiversiteitsplan opstellen voor zowel stedelijk als landelijk gebied. In dit Biodiversiteitsplan worden bestaande natuurgebieden en –waarden beschreven en wordt ook aangegeven waar uitbreiding of aanpassing gewenst is. Deze zal input vormen voor de Omgevingsvisie en de Groen Blauwe Hoofdstructuur.

Vraag

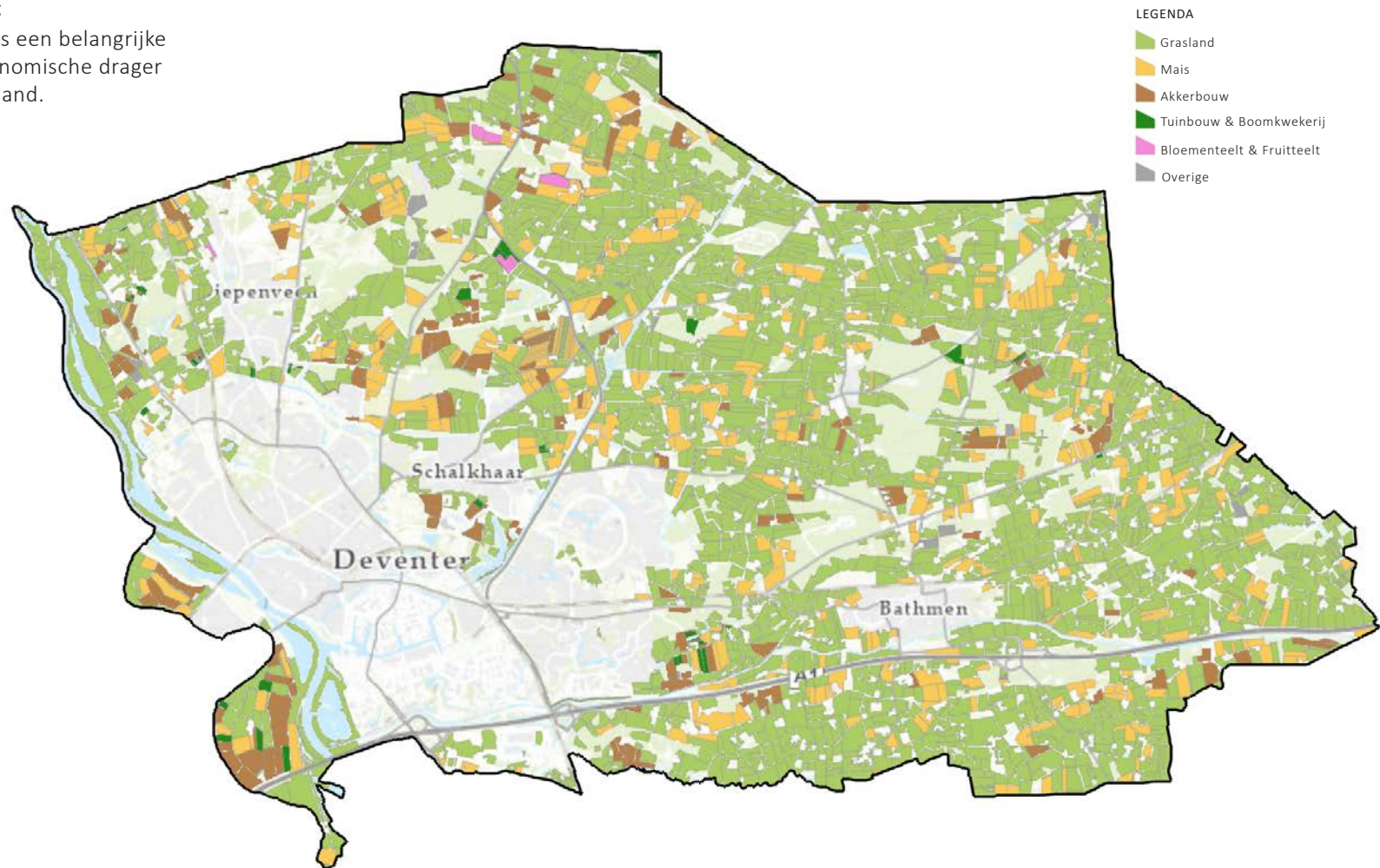
Hoe kunnen we als gemeente bijdragen aan de Overijsselse natuuropgaven en hiermee tevens invulling geven aan onze eigen ambities?



4.4 Landbouw

Uitgangspunt

De landbouw is een belangrijke sociale en economische drager van het platteland.



Figuur 4.4.1 Agrarisch grondgebruik

Landbouwsector in Deventer

Sterktes

- Er is sprake van bereidwilligheid in de sector om de transitie van de landbouw aan te gaan.
- Het huidige landschap leent zich goed voor natuurinclusieve landbouw.
- Stad en dorpen in de nabije omgeving (verbinding en afzetmarkt)

Zwaktes

Kansen

- Nieuwe verdienmodellen als kans: nieuwe teelten, maatschappelijke diensten/ ecosysteemdiensten, ruimte voor nevenactiviteiten;

Bedreigingen

- Langzaam en onduidelijk overheidsbeleid
- Onzekerheid t.a.v. perspectief
- Concurrentie om de ruimte

Rol en beleidsruimte gemeente

Veel beleid op het gebied van landbouw wordt Europees en Nationaal bepaald. De provincie heeft daarnaast een belangrijke verantwoordelijkheid als het gaat om passende verdienmodellen voor boerenbedrijven (en andere ondernemers op het platteland).

Wel kunnen gemeenten aangeven hoe zij omgaan met ruimte, bijdragen aan het verduurzamen van de landbouw en boeren begeleiden die stoppen of willen omschakelen met het bedrijf. Ook heeft de gemeente ervaring als penvoerder voor vrijwillige kavelruilprojecten.

Via het omgevingsplan en het geurbeleid heeft de gemeente invloed op de activiteiten van boerenbedrijven. De gemeente heeft via het omgevingsplan ook invloed op de nieuwe functie op het moment van uitkoop of beëindiging van een agrarisch bedrijf.

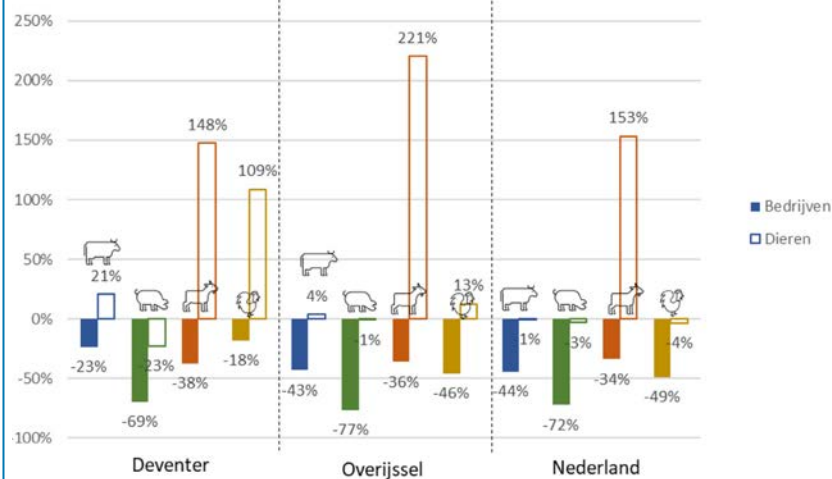


234 Landbouwbedrijven in de gemeente Deventer (2022)

Ontwikkeling aantal landbouwbedrijven 2002-2022

Deventer: -21%
Overijssel: -39%
Nederland: -41%

Ontwikkeling veehouderij (2002-2022)



Figuur 4.4.1 Overzicht ontwikkeling landbouw- en veehouderijbedrijven
bron: CBS Statline, bewerking gemeente Deventer

Opgave 1 | Faciliteren van duurzaam toekomstperspectief

De opgaven voor natuur, water en klimaat maken dat de landbouwsector opnieuw sterker verbonden wordt met de gronden waar de gewassen worden geteeld of waar het vee gehouden wordt. De huidige trend, mede ingegeven door wet- en regelgeving, is dat er steeds meer diversiteit in de agrarische sector ontstaat. Sommige bedrijven gaan verder met behulp van technische innovaties, anderen richten zich meer op verbreding (nevenfuncties) of extensivering. Ook ontstaan nieuwe bedrijfsvormen en verdienmodellen.

Vraag

We willen in Deventer ruimte bieden aan verschillende vormen van agrarische bedrijvigheid. De natuurlijke omgeving heeft hier een grotere rol in dan voorheen. Waar en op welke wijze kan het beste ruimte worden geboden aan de verschillende vormen van landbouw? Wat is onze rol als gemeente hierin?

Vraag

Hoe zorgen we ervoor dat de juiste boer op de juiste plek een duurzaam toekomstperspectief heeft? Ook hier de vraag welke rol de gemeente speelt in dit vraagstuk. En daarbij ook de vraag wat de rol van de gemeente is in de transitie van de landbouw.



Opgave 2 | Landbouw als onderdeel van de circulaire economie

Het Nederlandse landbouwbeleid van voorgaande decennia was gericht op het produceren van zo veel mogelijk voedsel tegen een zo laag mogelijke kostprijs. Gebleken is echter dat dit niet volhoudbaar is en ten koste gaat van de natuurlijke systemen. Het belang van de transitie naar een circulaire economie wordt ook in andere sectoren steeds duidelijker. Grondstoffen worden schaars, de CO2 uitstoot moet naar beneden, we bouwen het gebruik van fossiele materialen af. Dit vraagt een investering (tijd, ruimte, geld) van zowel de producent als de consument.

Vraag

We zien een belangrijke rol voor de landbouw in de circulaire economie en vice versa. Op welke wijze kunnen we als gemeente een bijdrage leveren aan kringlooplandbouw en aan de wederzijdse bijdrage tussen landbouw en andere sectoren binnen de circulaire economie? Het gaat daarbij in ieder geval over lokale voedselkringlopen, mestkringlopen, biogas en nieuwe teelten voor biobased bouwen/biobased textiel en plantaardig voedsel.

Opgave 3 | Inspelen op verdere afname agrarisch ondernemers

De verwachting is dat de komende jaren het aantal agrarische bedrijven verder blijft afnemen. Er zijn schattingen dat het gaat om circa 30% van de bedrijven. Veelal omdat er geen bedrijfsopvolger is, maar bijvoorbeeld ook omdat de bedrijfsvoering niet langer rendabel is.

Vraag

De afname van het aantal agrarische bedrijven is geen nieuwe ontwikkeling. Ons landelijk gebied heeft al laten zien dat we ook met minder agrarisch ondernemers nog altijd een vitaal en veerkrachtig platteland kennen. Toch komt de vraag naar voren: wat betekent de verdere afname van het aantal agrarische bedrijven voor ons landelijk gebied? Zowel in sociaal opzicht als voor de fysieke omgeving?

Inspiratie

ONZE AMBITIE

Boeren voor Biobased Bouwen

Door de keten van boer naar bouw te sluiten kunnen landbouwgebieden, met grote maatschappelijke opgaven, worden ingezet voor de productie van vezelgewassen, zoals hennep, vlas en miscanthus, waarmee op een duurzame wijze bouwproducten kunnen worden gemaakt. Daarmee wordt niet alleen de uitstoot van stikstof gereduceerd; deze vezelgewassen slaan ook vrijwel permanent koolstof op. Daarnaast draagt de transitie naar het verbouwen van vezelgewassen significant bij aan de water- en bodemkwaliteit, door de reductie van de uitspoeling van nitraat en gewasbestrijdingsmiddelen. Vezelgewassen zijn dus niet alleen een rendabel perspectief voor boeren en bouwers, maar ook uitermate interessant voor natuur- en waterbeheerders.



Het innovatieve project heeft een simpele insteek



1. De melkveehouder of akkerbouwer gaat (deels) over op de teelt van vezelgewassen (eventueel ondersteund door loonwerkers).
2. Er worden materialen ontwikkeld en fabrieken opgeschaald of nieuw gebouwd om deze vezels om te zetten in of tot bouwmaterialen.
3. Bouwers gaan deze materialen gebruiken in renovaties, verduurzaming en nieuwbouw van woningen.

— Contact opnemen

Nieuwsberichten

Figuur 4.4.2 Inspiratie boeren voor biobased bouwen

4.5 Gezondheid

Uitgangspunten

- We blijven werken aan een gezonde gemeente met gelukkige inwoners vanuit het gedachtegoed van positieve gezondheid.
- We verstaan onder een gezonde leefomgeving: een leefomgeving die als prettig wordt ervaren, die uitnodigt tot gezond gedrag, die minimaal voldoet aan de wettelijke milieunormen en waar de druk op de gezondheid zo laag mogelijk is.



Figuur 4.5.1 Er wordt veel gewandeld in de landgoederen en rondom de stad en dorpen. Hoe lichter de kleur, hoe drukker de route

Gezondheid in het landelijk gebied

Sterktes

- Standsrandzone met landgoederen, weteringen structuur met recreatieve routes, rust en ruimte als basis voor de gezonde mens.

Zwaktes

- Intensief gebruik (veel dieren bij elkaar)
- Geitenhouderijen en afstand tot woonbebouwing.

Kansen

- Recreatieve infrastructuur benutten voor gezondheid eigen inwoners

Bedreigingen

- Gezondheidseffecten door landbouwactiviteiten

Rol en beleidsruimte gemeente

Luchtkwaliteit

De Omgevingswet en uitvoeringsbesluiten (Wet milieubeheer verdwijnt per 1-1-24) regelen onder meer de kwaliteit van de lucht. De gemeente zorgt voor uitvoering en naleving van de wet. De gemeente Deventer heeft het Schone Lucht Akkoord ondertekend. Het is een akkoord tussen Rijk, provincies en een groot aantal gemeenten. Samen streven de deelnemende partijen naar een gezondheidswinst van minimaal 50 procent in 2030 ten opzichte van 2016.

Volksgezondheid

Gemeenten hebben op basis van de Wet Publieke Gezondheid een aantal taken op het gebied van de volksgezondheid. De gemeente moet bijvoorbeeld inzicht hebben in de gezondheidssituatie van de bevolking. De gemeente is ook verantwoordelijk voor de jeugdgezondheidszorg (tot 19 jaar), de ouderengezondheidszorg (vanaf 65 jaar) en bestrijding van infectieziekten en bewegen (preventieve gezondheidszorg)?.

Op grond van de Wet publieke gezondheid moet de gemeenteraad elke vier jaar een beleidsnota lokale gezondheid vaststellen. De gemeente heeft hierbij een verbindende regierol, omdat gezondheid niet alleen raakt aan het beleidsterrein zorg, maar bijvoorbeeld ook aan werk en inkomen en de openbare ruimte. Bovendien zijn bij de uitvoering van gezondheidsbeleid verschillende maatschappelijke organisaties en private partijen betrokken.

Opgave 1 | Bewegen

We werken aan een gezonde gemeente met gelukkige inwoners. Als gemeente richten we ons op het stimuleren van de positieve gezondheid. Bewegen is daarin een belangrijke pijler. Ons landelijk gebied biedt zowel voor bewoners als voor bezoekers goede mogelijkheden om te fietsen, wandelen en andere vormen van bewegen en sporten.

Vraag

We vinden gezonde leefomgeving en bewegen belangrijk en willen het landelijk gebied daar nog aantrekkelijker voor maken. Hoe kunnen we het landelijk gebied nog meer benutten voor het stimuleren van een gezonde levensstijl, zowel voor lokale bewoners als bezoekers?



Opgave 2

Er is een toenemende aandacht voor de relatie tussen veehouderij en gezondheid. De WHO (World Health Organization) heeft in dit kader advieswaarden opgesteld omdat uit onderzoek is gebleken dat de wettelijke normen soms onvoldoende beschermen. Het RIVM heeft aangetoond dat mensen die wonen nabij pluimvee-, varkens-, of geitenhouderijen een grotere kans hebben op o.a. (luchtweg-)infecties. We verwachten in de komende jaren hierover nieuw beleid en regelgeving. Bij nieuw landelijk beleid heeft de gemeente ruimte om daar op regionaal niveau invulling aan te geven. Het is dus belangrijk om deze ontwikkeling goed in de gaten te houden.

Ook is er een relatie tussen gezondheid en gewasbeschermingsmiddelen. Er gelden in Nederland geen wettelijke bepalingen over minimaal aan te houden afstanden tussen gronden waarop gewassen in de open lucht worden geteeld (waarbij gewasbeschermingsmiddelen worden ingezet) en woningen. Vanwege mogelijk vrijkomende drift (verwaaiing van spuitvloeistof) bij het bespuiten van gewassen, wordt in de praktijk een vuistregel gehanteerd om deze 'spuitzone' te bepalen. Die zones zorgen voor afstand tussen de bebouwde omgeving en gewasbescherming. De Vereniging Nederlandse Gemeenten (VNG) pleit voor een wetenschappelijk onderbouwde, landelijke normering hiervoor.

Vraag

Het landelijk gebied wordt steeds intensiever gebruikt. Agrariërs en andere bewoners wonen steeds vaker naast elkaar. Op welke wijze zorgen we voor een goede balans tussen voldoende ruimte om te ondernemen en een gezonde woon-/leefomgeving?

4.6 Wonen en leven

Uitgangspunt

- Elke woningbouwontwikkeling moet kwaliteit toevoegen en van meerwaarde zijn voor de Deventer samenleving.
- Bij het verbeteren van bereikbaarheid is opwaardering van de bestaande ruimtelijke structuren het uitgangspunt.

Wonen en leven in het Deventer landelijk gebied

Sterktes

- Noaberschap
- Groot zelfplossend vermogen bij de bewoners

Zwaktes

- Afstand tot voorzieningen
- Betaalbaar woonproduct moeilijk haalbaar
- Fiets en gemotoriseerd (landbouw) verkeer niet overal te scheiden

Kansen

- Transformatie draagt bij aan behoud historie, leefbaarheid, Landschap, ...
- Het landelijk gebied als een geschikte werkomgeving voor mensen met een zekere afstand tot de arbeidsmarkt

Bedreigingen

- Risico op eenzaamheid door beleid langer thuis wonen

Rol en beleidsruimte gemeente

Maatschappelijke ondersteuning

Inwoners moeten zelfstandig kunnen meedoen in de samenleving. Soms lukt het mensen niet om op eigen kracht te functioneren. Bijvoorbeeld vanwege een lichamelijke beperking, ouderdom of psychische problemen.

De Wet maatschappelijke ondersteuning (Wmo) regelt dan dat zij de voorzieningen, hulp en ondersteuning krijgen die ze nodig hebben. De gemeente is sinds 2015 verantwoordelijk voor de uitvoering van de Wmo.

Wonen

Gemeenten hebben een sturende rol als het gaat om wonen. Zelf huizen bouwen doet de gemeente niet, maar ze heeft wel invloed op hoe, wat en waar gebouwd wordt. In het grondbeleid bepaalt de gemeenteraad welke rol de gemeente mag spelen bij de aankoop van grond en bij gebiedsontwikkeling. In het ruimtelijke beleid wijst de gemeente de geschikte bouwlocaties aan.



Opgave 1 | Op een goede manier oud worden

Ook de bewoners in het landelijk gebied worden ouder en meer aangewezen op ondersteuning en zorg. Het huidige beleid is gericht op 'langer zelfstandig thuis wonen' en scheiding van zorg en wonen. Eenzaamheid en andere sociaal-psychische problematiek kan onder deze doelgroep hierdoor toenemen gezien de onderlinge afstanden. Tegelijkertijd staat de (betaalbaarheid van de) zorg onder druk. Op het platteland brengen krimp en vergrijzing extra uitdagingen met zich mee. Het aantal voorzieningen neemt af, waardoor er verder gereisd moet worden. Daarnaast staat het openbaar vervoer sterk onder druk in het landelijk gebied.

Vraag

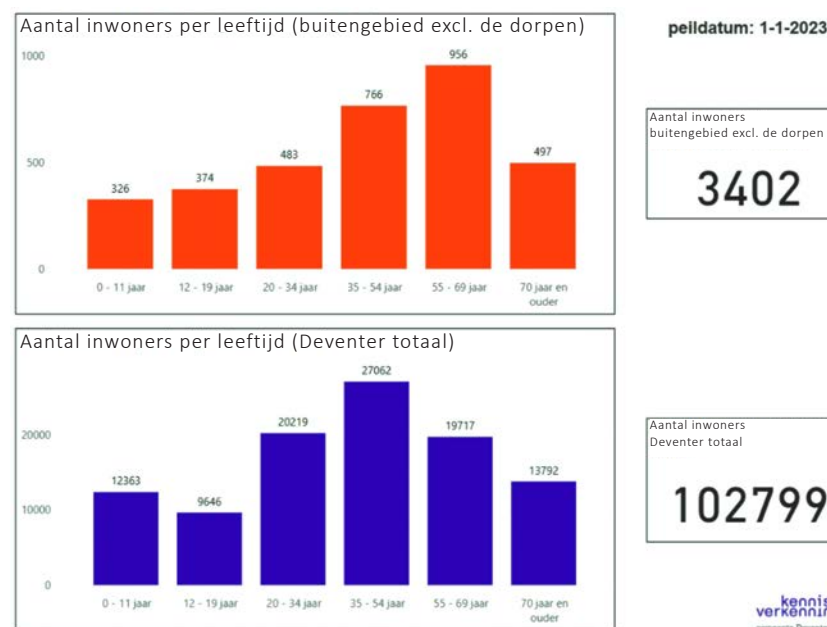
Hoe kunnen we ervoor zorgen dat ook de bewoners in het landelijk gebied op een goede manier oud kunnen worden? Een essentiële vraag is hoe toekomstige zorgdoelgroepen door middel van laagdrempelige en toegankelijke voorzieningen met elkaar verbonden kunnen worden.

Opgave 2 | Goede burens: wonen en werken in het landelijk gebied

Ons landelijk gebied wordt steeds meer bewoond door burgers voor wie het landelijk gebied een aantrekkelijke woonomgeving is. Gelijktijdig is het landelijk gebied een belangrijke werkomgeving voor de landbouw. Over het algemeen wordt er in onze gemeente wederzijds weinig overlast (stof, geur, licht, geluid etc.) ervaren. Maar het is niet volledig uit te sluiten. We zien om ons heen dat steeds vaker de gang naar de rechter wordt gemaakt.

Vraag

Agrariërs moeten in het landelijk gebied hun bedrijf kunnen runnen. Daarnaast vinden we een goed leefmilieu belangrijk. Hoe gaan we om met conflicterende belangen die zich kunnen voordoen tussen bewoners in het landelijk gebied en het bedrijven van landbouw?



Figuur 4.6.1 Inwoners in de gemeente Deventer (2023)

Prettig wonen

Hoe prettig vind je het om in jouw buurt te wonen?

	Gemiddelde
Buitengebied	8,9
Dorpen	8,5
Stadsbuurten	7,9
Totaal	8,0

Gehecht aan de buurt

Hoe gehecht ben je aan jouw buurt?

	Buitengebied	Dorpen	Stadsbuurten	Totaal
Zeer gehecht	48%	18%	15%	16%
Gehecht	43%	62%	50%	51%
(Helemaal) niet gehecht	8%	17%	31%	28%
weet niet/ geen mening	1%	3%	6%	5%

Sociale eenzaamheid

Indicator sociale eenzaamheid

	Buitengebied	Dorpen	Stadsbuurten	Totaal
Niet sociaal eenzaam	76%	65%	62%	62%
Wel sociaal eenzaam	24%	35%	38%	38%

Bewonersonderzoek gemeente Deventer, 2021



Opgave 3 | Gevarieerd woningaanbod

Eigenaren van leegstaande, landschap ontsierende gebouwen kunnen gebruik maken van het gemeentelijke beleid 'Kansen uit Buiten', dat een invulling is van de Kwaliteitsimpuls Groene Omgeving. Met deze regeling kan bijvoorbeeld een woning gerealiseerd worden na sloop van bedrijfsbebouwing en landschappelijke inpassing van het erf. Vaak wordt gekozen voor één of twee vrijstaande woningen.

Voor een levendig en vitaal landelijk gebied is het van belang dat er sprake is van demografische diversiteit. We zien dat deze achteruitgaat doordat ook de inwoners in het landelijk gebied vergrijzen. Voor een gedifferentieerd aanbod kan het wenselijk zijn om voorwaarden te koppelen aan het type woning dat gerealiseerd mag worden. Of andersom: stimuleer een gevarieerd aanbod bij het inzetten van de rood voor rood regeling.

Vraag

Hoe kunnen we ervoor zorgen dat een gevarieerd woningaanbod in het landelijk gebied gerealiseerd wordt zodat wonen in het landelijk gebied voor meer doelgroepen beschikbaar wordt?

Opgave 4 | Adequate beoordeling

In het landelijk gebied zien we een toenemend aantal initiatieven voor onder andere woningsplitsingen, het omzetten van recreatiewoningen naar reguliere woningen en het toevoegen van extra bedrijfswoningen.

Vraag

Vanuit het principe ‘Ja, mits ...’ willen we dergelijke ontwikkelingen op een adequate wijze beoordelen. Welke aspecten zijn van belang bij het beoordelen van deze initiatieven?

Opgave 5 | Behoud en versterking van leefbaarheid

Met alle opgaven die op het landelijk gebied afkomen, wordt gevreesd dat dit ten koste gaat van de leefbaarheid in het landelijk gebied. Eén van de doelstellingen van het Deventer plattelandsbeleid is ‘behoud en versterking van de leefbaarheid’. Leefbaarheid is echter een breed begrip en betekent voor eenieder wat anders.

Vraag

We staan voor een leefbaar platteland. Hoe kunnen we ook in de dynamiek van de komende jaren bijdragen aan behoud en versterking van een leefbaar platteland?

Inspiratie



De vereniging BuitenDelen is bezig met het realiseren van 8 woningen door middel van een CPO project. De initiatiefnemers willen sociaal en duurzaam buiten wonen op een erf en in actieve relatie met de omgeving zijn.

WONEN OP EEN ERF - DUURZAAM, SAMEN, MET DE NATUUR EN MET ELKAAR

Het erf van BuitenDelen Lettele is 4 hectare groot. Het bewoonde erf zal ongeveer 0,5 ha beslaan. De bestaande boerderij is gesplitst en bewoond. De stal is omgetoverd in een gezamenlijke ruimte en de nieuwbouw voor de zes schuurwoningen is in volle gang.

Ongeveer 3,5 hectare van het perceel wordt niet bebouwd. Houtsingels, boomgaarden, een kikkerpoel en plas-dras zone dragen bij aan de biodiversiteit.



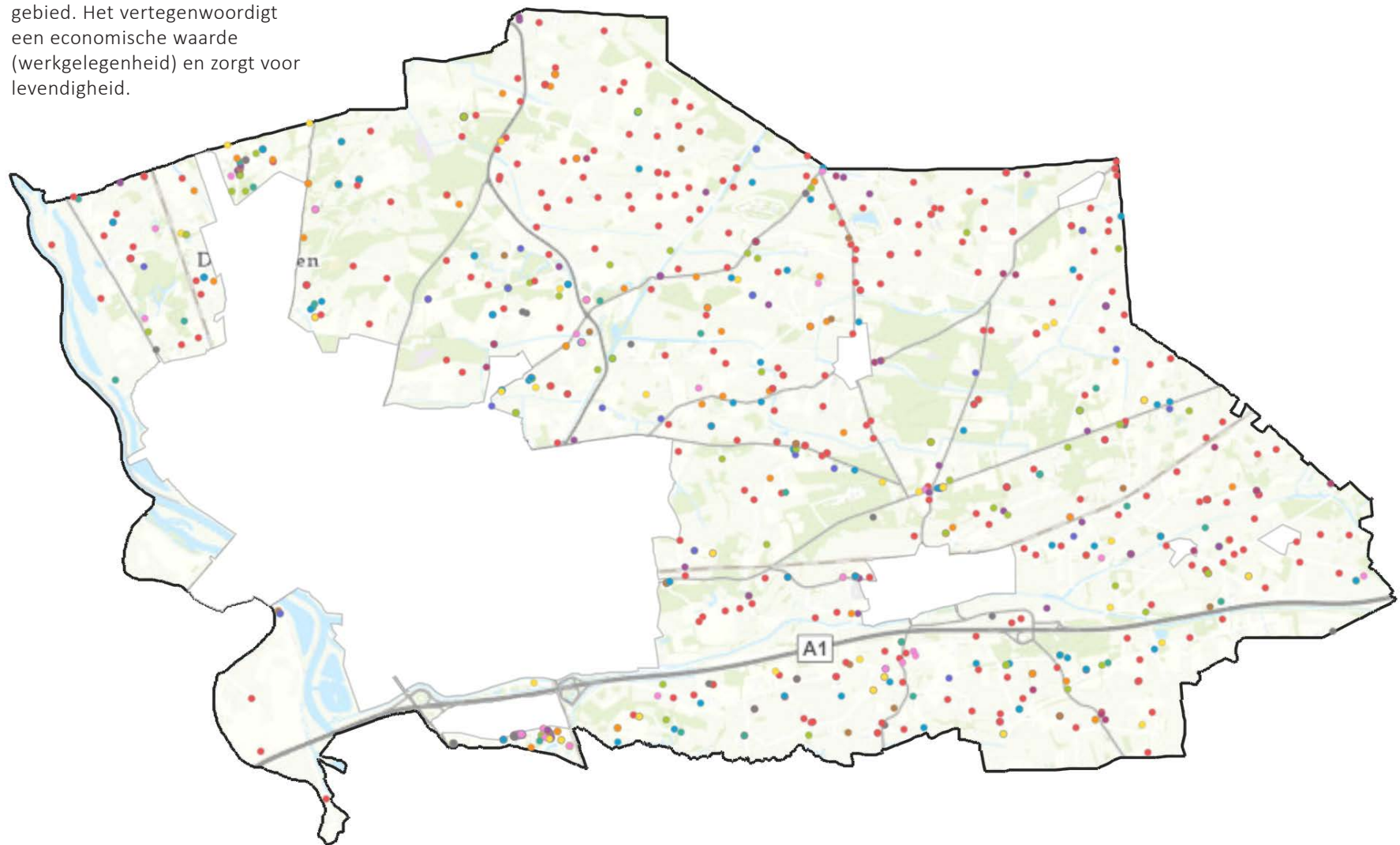
Figuur 4.6.5 Inspiratie wonen op een erf, bron: www.buitendelen.nl

4.7 Bedrijvigheid

Uitgangspunt

Bedrijvigheid (naast de landbouw) is onderdeel van het landelijk gebied. Het vertegenwoordigt een economische waarde (werkgelegenheid) en zorgt voor levendigheid.

Figuur 4.7.1 Locaties van niet-agrarische bedrijven in het landelijk gebied



Rol en beleidsruimte gemeente

De gemeente heeft beleid voor vrijkomende agrarische bebouwing: Kansen uit buiten is de Deventer invulling van de provinciale regeling op dit thema, de Kwaliteitsimpuls Groene Omgeving (KGO).

Kansen uit buiten bevat voorwaarden voor de herontwikkeling van vrijkomende agrarische bebouwing. De belangrijkste voorwaarde is dat ontwikkelingsruimte (zoals het bouwen van een nieuwe woning) moet worden gecompenseerd met investeringen in de ruimtelijke kwaliteit (zoals het slopen van landschapsontsienderende bebouwing).

In het Omgevingsplan is bestaande bedrijvigheid als zodanig opgenomen, met beperkte uitbreidingsruimte. Bij initiatieven voor nieuwe bedrijvigheid moet hier een nieuwe beleidsafweging gemaakt worden.

Opgave 1 | Landelijk gebied als werklocatie voor niet-agrarische bedrijvigheid

Het landelijk gebied herbergt, naast de agrarische bedrijven, ook vele andere bedrijven. Dit zijn zowel bedrijven die visueel duidelijk aanwezig zijn als bedrijven waarvan de aanwezigheid minder of niet opvalt (bijvoorbeeld dienstverlening vanuit huis). In de afgelopen tien jaar is het aantal bedrijven in het landelijk gebied (exclusief landbouw) gestegen van 232 naar 381. Dit is een toename van ruim 64%. Het is hiermee duidelijk dat het landelijk gebied een belangrijke plek is voor bedrijvigheid en naast de van oudsher aanwezige agrarische sector, ook ruimte biedt aan ook andere vormen van bedrijvigheid. Kan het landelijk gebied dan ook als een werklocatie gezien worden, net als de meer prominent aanwezige bedrijventerreinen in onze stad en dorpen?

Vraag

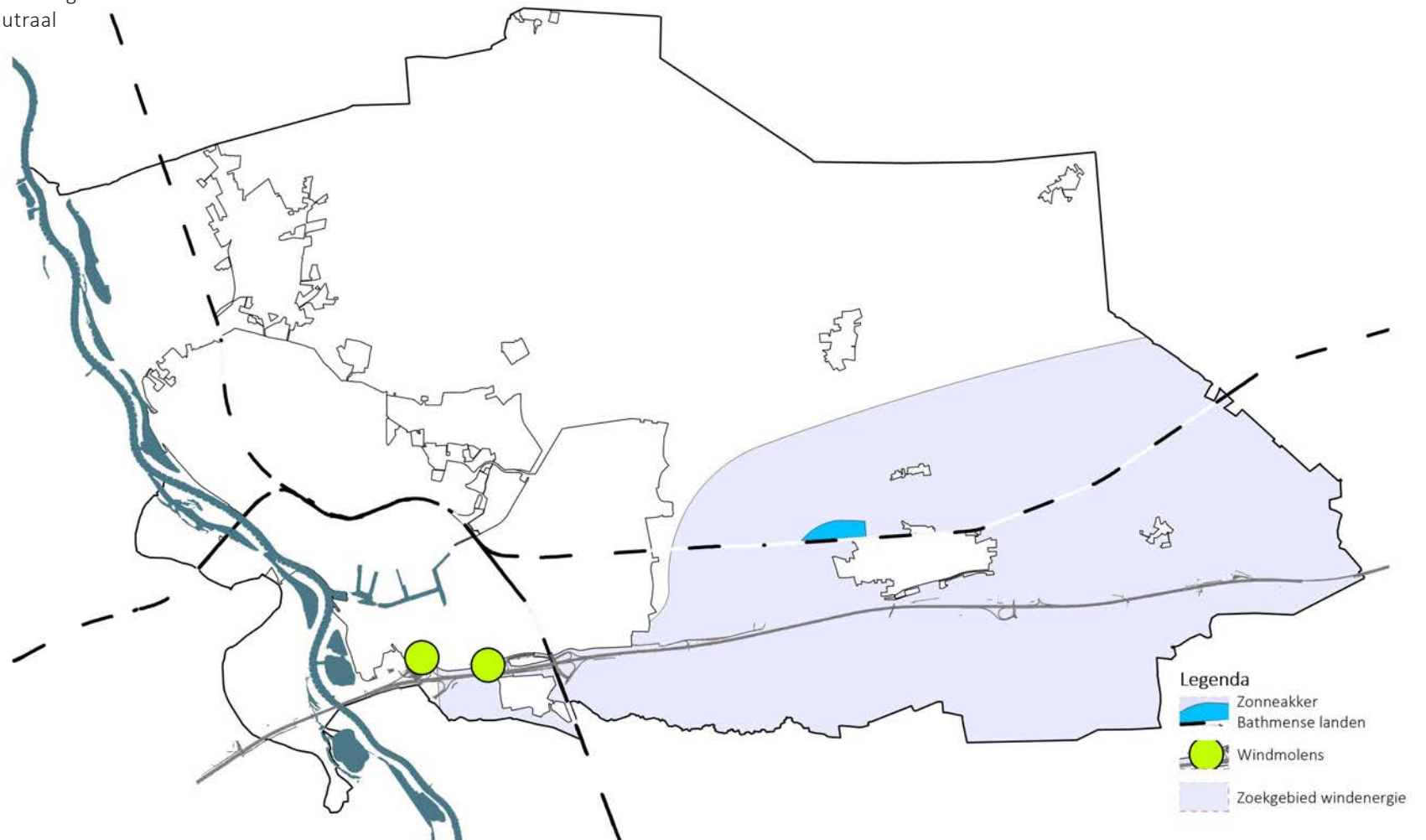
In hoeverre willen we de economische bedrijvigheid in het landelijk gebied (nog beter) faciliteren? Is het VAB-beleid (dit is beleid voor Vrijkomende Agrarische Bebouwing) hiervoor nog steeds toereikend of moet dit worden aangepast? Zijn er kansen om een bepaald soort bedrijvigheid extra te faciliteren in ons landelijk gebied (themativering)?

4.8 Ruimte voor energie en warmte

Uitgangspunt

- We volgen de landelijke doelstelling van 55% CO₂ reductie in 2030
- De gebouwde omgeving is in 2050 volledig energieneutraal

Figuur 4.8.1 Wind- en zonenergie



Energie en warmte

Sterktes

- Veel schuren met ruimte voor zonnepanelen op het dak

Zwaktes

- Zon op veld in landelijk gebied nog maar beperkt mogelijk
- Netcongestie beperkt nieuwe ontwikkelingen op dit vlak.

Kansen

- Breed zoekgebied wind langs A1

Bedreigingen

- Gebrek aan draagvlak

Rol en beleidsruimte gemeente

De gemeente werkt met regionale partners samen in de RES aan het behalen van de energiedoelen voor 2030, en daarna.

De gemeente is bevoegd gezag en vergunningverlener voor zonneparken (en evt. windturbines).

De gemeente heeft een belangrijke rol in het vormgeven en begeleiden van de participatie rondom energieprojecten.

De gemeente werkt haar rol rond de productie van groengas en de aanleg van warmtenetten verder uit, in samenwerking met de lokale energie coöperaties.



Opgave 1 | Duurzame opwek elektriciteit

Onze energievoorziening is aan het veranderen, daarover bestaat geen twijfel. Wat niet verandert is dat energie een eerste levensbehoefte is voor bedrijven en inwoners. We weten dat fossiele brandstoffen uiteindelijk volledig of grotendeels zullen plaatsmaken voor duurzame bronnen van energie. Deventer ondersteunt de opwek van duurzame energie en werkt in de Regionale Energie Strategie samen met andere partners aan een robuust energienetwerk.

Vraag

We vinden dat we onze bijdrage moeten leveren aan de energietransitie. Dat dit ruimtelijke impact heeft op het landelijk gebied is onontkoombaar. Wat vinden we belangrijk bij duurzame opwekprojecten en hoe zorgen we dat deze projecten ook een bijdrage leveren aan het landelijk gebied en haar bewoners?

Opgave 2 | Duurzame opwek warmte - Biogas/Groen gas

Biogas is één van de warmtebronnen die we in de Deventer warmtetransitie in willen zetten. De warmtebronnen in de gemeente Deventer zijn beperkt, alle alternatieven zijn nodig om tot een passend en betaalbaar duurzaam warmteaanbod voor de gemeente te komen. Biogas kan worden geproduceerd uit groene reststromen en uit mest. Tegelijkertijd kan mono-mestvergisting op eigen erf voor agrariërs een nieuw verdienmodel vormen én levert het een bijdrage in de reductie van stikstof maar vooral ook van methaan (een 25 keer sterker broeikasgas dan CO₂).

Vraag

Hoe maken we mestvergisting binnen de wettelijke milieuregels makkelijker mogelijk voor agrariërs zonder aan ruimtelijke kwaliteit in te boeten?



Inspiratie



Oxe geeft gas

Net onder de A1, ter hoogte van Deventer ligt buurtschap Oxe. In het project Oxe Geeft Gas (OGG) bundelen vijf melkveehouders en drie lokale leveranciers uit dit gebied hun krachten om landbouw te verduurzamen en groene energie te leveren aan Deventer en omgeving. Ze doen dit door biogas op te wekken door de vergisting van bedrijfseigen rundveemest.

Het proces begint al in de stallen. Hier liggen dichte, emissiearme loopvloeren om op deze manier direct de beschikking te krijgen over verse rundveemest voor de vergisters. Hoe verser de mest, des te meer biogas eruit komt. De mest wordt vanuit de stal direct in de vergister gepompt. Hier zal het ongeveer 40 dagen in verblijven. Vervolgens doen de bacteriën het werk: zij zetten organische materiaal uit de mest om in biogas.

Het biogas wordt tijdelijk opgevangen in een gasballon boven op de vergister. Aangezien biogas niet dezelfde samenstelling heeft als Nederlands aardgas dient deze nog eerst aangepast te worden. Daarna is het klaar om via een nieuw biogasleidingnetwerk de vijf productielocaties te verbinden met de afnemers in de stad Deventer.

Figuur 4.6.1 Inspiratie Biogas

4.9 Vrije tijd

Uitgangspunt

We willen dat het landelijk gebied aantrekkelijk blijft voor recreatie en toerisme.

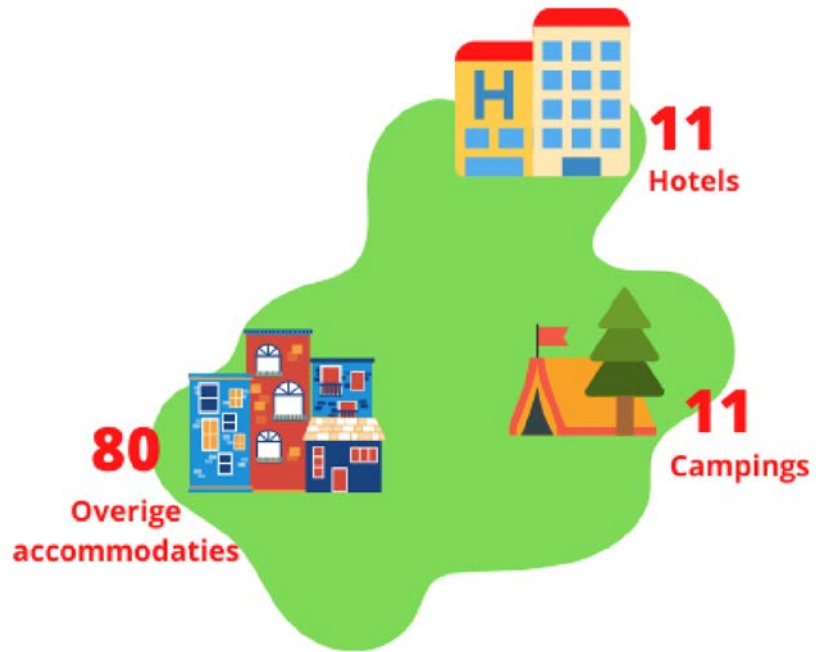
Opgave 1 | Ruimte voor (verblijfs)recreatie

Fietsen, wandelen, mountainbiken; het landelijk gebied in onze gemeente is een aantrekkelijke omgeving om te recreëren en ontspannen. Zowel voor de Deventenaren als bezoekers van buiten. De landgoederen en de uiterwaarden, het kleinschalige landschap en de aanwezigheid van een fijnmazige routestructuur dragen hieraan bij. De gemeente Deventer ligt centraal tussen Veluwe en Sallandse Heuvelrug aan de IJssel. Deze ligging geeft Deventer een goed uitgangspunt voor recreatieve mogelijkheden.

Het aantal toeristische bezoekers en overnachtingen groeit in onze gemeente, zowel in het landelijk gebied als de stad Deventer. We zien kansen om recreatie in het landelijk gebied te stimuleren, onder andere door het aanbod voor verblijfsrecreatie in gemeente Deventer verder te laten groeien en diverser te maken. Het is een landelijke trend dat campings op zoek zijn naar nieuwe meer onderscheidende verblijfsaccommodaties. Denk hierbij aan 'glamping' (glamorous kamperen), overnachten op bijzondere plekken en in bijzondere accommodaties.

Tegelijkertijd horen we ook de zorg dat toenemende drukte in het landelijk gebied ten koste kan gaan van aanwezige natuurwaarden.



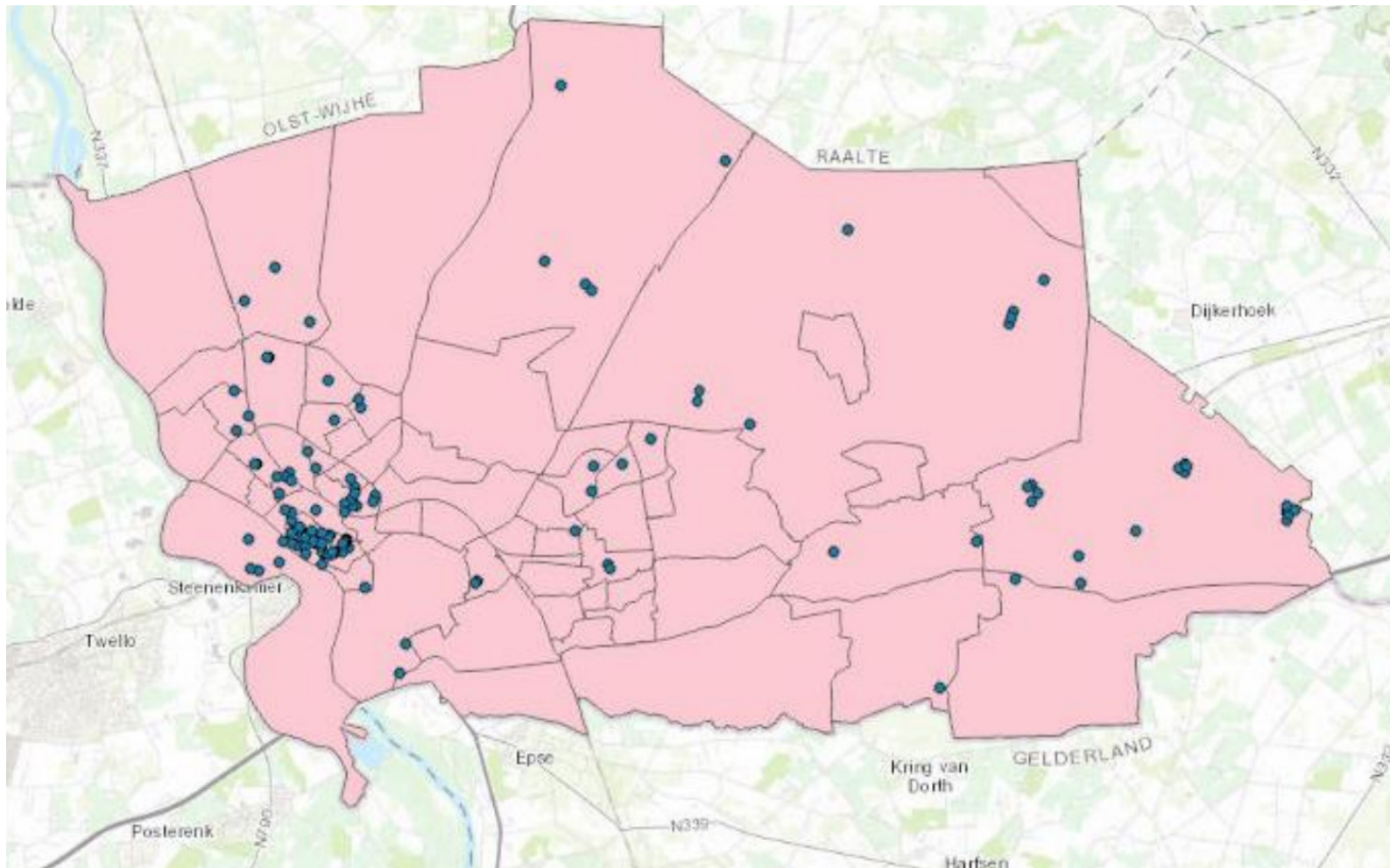


Figuur 4.9.1 Recreatieve voorzieningen
Bron: Leisurenota gemeente Deventer (2020)

Vraag

Waar en hoe bieden we ruimte aan welke vormen van (verblijfs)recreatie?
En hoe gaan we om met de tegengestelde beweging van recreatiewoning naar reguliere woning?





Figuur 4.9.2 AirB&B locaties (2019)

Ruimte voor vrije tijd in het landelijk gebied

Sterktes

- Aantrekkelijk landschap en landgoederen;
- Nabij (Hanze)stad en dorpen;
- Het is nog niet te druk;
- Prima functionerend wandel- en fietsnetwerk (Salland);
- Afwisselend aanbod verblijfsaccommodaties;

Zwaktes

- Minder onderscheidend in vergelijking met andere gebieden;
- Geen grootschalige verblijfsaccommodaties

Kansen

- Verbinding stad en platteland;
- Optimaliseren fiets- en wandelnetwerk bij ontwikkelingen in landelijk gebied;
- Uitbreiding aanbod verblijfsaccommodaties;

Bedreigingen

- Balans rust-drukke;
- Onvoldoende financiële middelen om fiets- en wandelnetwerk te optimaliseren.

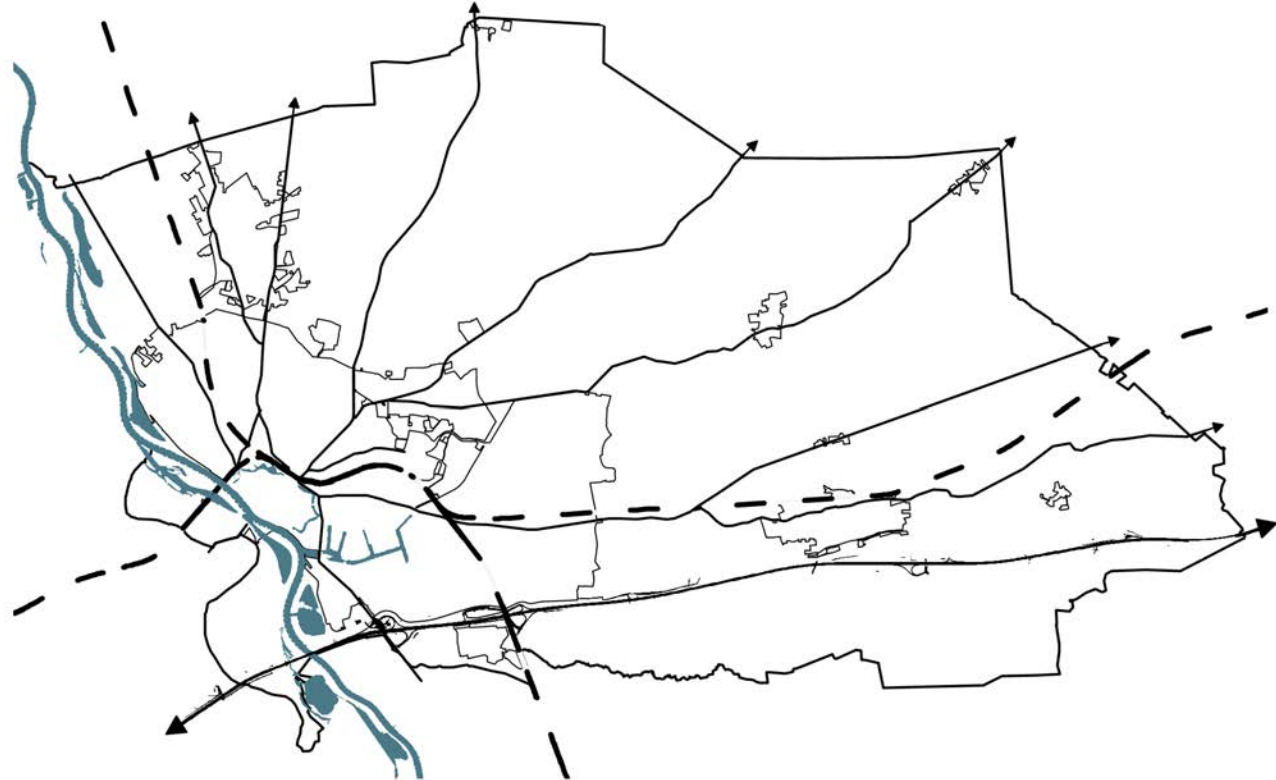
Rol en beleidsruimte gemeente

Gemeente ontwikkelt niet zelf actief maar heeft wel een positieve grondhouding t.o.v. groei verblijfsaccommodaties. Het initiatief wordt bij bewoners en ondernemers gelaten.

4.10 Veiligheid

Uitgangspunten

- Alleen als het landelijk gebied veilig is en als zodanig wordt ervaren kan het zich optimaal ontwikkelen;
- Bij het verbeteren van de verkeersveiligheid proberen we de ruimtelijke structuren en ruimtelijke kwaliteit te behouden en waar mogelijk te verbeteren;
- Bewoners, ondernemers en bezoekers moeten zich bewust zijn van de gevaren en risico's die criminele activiteiten met zich meebrengen en er ook weerbaar tegen zijn.



Figuur 4.10 Ontsluiting

Rol en beleidsruimte gemeente

Verkeersveiligheid

Overheden moeten verkeersveiligheid meewegen bij het inrichten van de fysieke leefomgeving. Provincies en gemeenten kunnen hun maatregelen veelal zelf invullen. De omgevingsvisie van de gemeente bevat ook een visie op verkeer en vervoer op gemeentelijk niveau. Hieruit kunnen uitvoeringsopgaven volgen ter verbetering van de bereikbaarheid en de verkeersveiligheid. De visie is integraal en omschrijft een samenhangend beleid voor verkeer en vervoer en andere ontwikkelopgaven. Door functies in samenhang te bezien kunnen verkeersonveilige situaties voorkomen worden.

Aanpak criminaliteit en onveiligheid

De gemeente heeft de regierol bij het ontwikkelen en uitvoeren van het integraal veiligheidsbeleid. Zij organiseert samen met de betrokken partners interventies om criminaliteit en onveiligheid aan te pakken.

Afhankelijk van het onderwerp worden onze (veiligheids)partners betrokken, zoals het greenteam, de erfcoaches, ondernemers en de brandweer. Samen organiseren we informatiebijeenkomsten om eenieder bewust te maken van de gevaren en risico's van criminaliteit en hier ook weerbaarder tegen te worden.



Opgave 1 | Verkeersveiligheid

De veelal smalle en historisch gevormde wegen in het landelijk gebied zijn niet meer voldoende ingericht voor het verwerken van de huidige verkeersstromen. Het gaat hierbij niet zozeer om de hoeveelheid, maar veel meer om de schaal. Zowel het (vracht)auto- als landbouwverkeer is de afgelopen decennia gegroeid in afmeting. Op plaatsen, waar sprake is van smalle rijbanen (vaak door laanbeplanting) en gemengd verkeer, staat de verkeersveiligheid onder druk. Vooral de kwetsbare verkeersdeelnemers, fietsers en voetganger, zijn hiervan de dupe.

Vraag

We vinden het belangrijk dat iedereen zich veilig kan verplaatsen. Hoe kunnen we ervoor zorgen dat alle verkeersdeelnemers, in het bijzonder de meest kwetsbare, zich veilig voelen op de weg?

Opgave 2 | Aanpak criminaliteit en onveiligheid

Het landelijk gebied is helaas ook voor criminelen een aantrekkelijke omgeving. Een dunbevolkte omgeving met minder sociale controle verhoogt de mogelijkheid om ongezien criminele activiteiten uit te voeren. Voorbeelden daarvan zijn de drugslabs die steeds vaker in lege schuren of afgelegen boerderijen worden aangetroffen en waarbij het drugsafval in de natuur wordt gedumpt. Ook het illegaal huisvesten van arbeidsmigranten is een veel voorkomend probleem en verdienmodel voor criminelen. Bewoners, ondernemers en bezoekers van ons landelijk gebied moeten zich veilig voelen en zijn er ook medeverantwoordelijk voor.

Vraag

We vinden het belangrijk dat criminaliteit geen voet aan de grond krijgt. Met de gezamenlijke aanpak Veilig Buitengebied worden hier al belangrijke stappen in gezet. Hoe zorgen we ervoor dat ons landelijk gebied niet gebruikt wordt voor criminele activiteiten?



5
TOT SLOT





Tot slot

Met deze Agenda voor Gesprek is een eerste belangrijke stap gezet richting de Visie Landelijk Gebied. Het geeft weer welke vraagstukken zeker aan de orde moeten komen bij het opstellen van de visie. Het heeft ook inzichtelijk gemaakt dat er een grote diversiteit aan type vragen is: uiteenlopend van ambitie en prioritering tot het niveau van geschikte maatregelen. En frequent komt de vraag naar voren: wat is de rol van de gemeente hierin? De Agenda van Gesprek is hiermee een belangrijke basis voor enerzijds de inhoud en anderzijds het proces van de volgende fase waarin de visie wordt opgesteld.

Het opstellen van de visie doen we in de volgende fase samen met de brede samenleving: van individuele gebruiker en grondeigenaar, tot maatschappelijke organisaties en medeoverheden. Er is veel kennis in de samenleving over ons landelijk gebied en deze willen we ten volle benutten. De uitnodiging om een bijdrage te leveren zal breed worden uitgezet.

Tot slot willen we op deze plek de organisaties bedanken die in de afgelopen maanden een waardevolle inhoudelijke bijdrage hebben geleverd.

BIJLAGEN

Bijlage 1: Betrokken stakeholders

De Agenda voor Gesprek is mede tot stand gekomen door de inbreng van de volgende stakeholders:

Adviesraad Natuur en Milieu
Adviesraad Sociaal Domein
Boeren voor Biobased Bouwen
Erfcoaches
Landgoed de Bannink
LTO Salland
Noaberenergie
OPG
Plaatselijk Belang Averlo-Frieswijk
Salland Marketing
St. IJssellandschap
Vitens
Waterschap Rijn en IJssel

Bijlage 2: Verantwoording highlights

In hoofdstuk 4 is in de meeste paragrafen een kader opgenomen met daarin een aantal highlights. Deze highlights zijn gebaseerd op een SWOT-analyse (SWOT: Strength – Weakness – Opportunity – Threads). Voor de betreffende thema's worden de sterke en zwakke punten weergegeven in de huidige situatie. Ook geeft het een aantal kansen en bedreigingen weer die samenhangen met de genoemde opgaven. Daarbij dient opgemerkt te worden dat de highlights niet volledig zijn voor alle thema's.

De SWOT-analyse is opgesteld op basis van ambtelijke inbreng en verrijkt met de input van de betrokken externe stakeholders tijdens de participatieavonden.

Ruimte voor vrije tijd in het landelijk gebied	
<p>Sterktes</p> <ul style="list-style-type: none"> • Aantrekkelijk landschap en landgoederen; • Nabij (Hanze)stad en dorpen; • Het is nog niet te druk; • Prima functionerend wandel- en fietsnetwerk (Salland); • Afwisselend aanbod verblijfsaccommodaties; 	<p>Zwaktes</p> <ul style="list-style-type: none"> • Minder onderscheidend in vergelijking met andere gebieden; • Geen grootschalige verblijfsaccommodaties
<p>Kansen</p> <ul style="list-style-type: none"> • Verbinding stad en platteland; • Optimaliseren fiets- en wandelnetwerk bij ontwikkelingen in landelijk gebied; • Uitbreiding aanbod verblijfsaccommodaties; 	<p>Bedreigingen</p> <ul style="list-style-type: none"> • Balans rust-drukke; • Onvoldoende financiële middelen om fiets- en wandelnetwerk te optimaliseren.

Figuur 5.1 voorbeeld SWOT-analyse

Bijlage 3: Bronnenlijst

- Aanpak groei aandeel biologische landbouw Aanpak groei van aandeel biologische landbouw | Landbouw en tuinbouw | Rijksoverheid.nl
- Agro&Food Programma Overijssel Het Agro&food-programma van de provincie Overijssel- Provincie Overijssel
- Drinkwaterzorgplicht De Omgevingswet en de drinkwaterzorgplicht | Vitens
- Fosfaatrechten (2018) Fosfaatrechten 2018 openbaar (rvo.nl)
- Gastvrij Overijssel Over Gastvrij Overijssel- Gastvrij Overijssel: Netwerkorganisatie voor de vrijetijdssector
- Gemeenschappelijk Landbouw Beleid Gemeenschappelijk landbouwbeleid (GLB) 2024 (rvo.nl)
- Hagens, J. (2006). De lagenbenadering in de ruimtelijke planning Over de waarde van de Nederlandse club sandwich.
- Hoogwaterbeschermingsprogramma Home | Hoogwaterbeschermingsprogramma (hwbp.nl)
- Kaderrichtlijn Water (2000) Kaderrichtlijn Water (KRW) | RIVM
- Kamerbrief over rol water en bodem bij ruimtelijk ordening (2022) Kamerbrief over rol Water en Bodem bij ruimtelijke ordening | Kamerstuk | Rijksoverheid.nl
- Kansen Uit Buiten Deventer (2019) Beter Buitengebied | Deventer.nl
- Klimaatadaptatieprogramma Deventer (2021) Beleid klimaatadaptatie | Deventer Stroomt
- Klimaatwet (2023) wetten.nl- Regeling- Klimaatwet- BWBR0042394 (overheid.nl)
- Nationaal Delta Programma Home | Deltaprogramma
- Nationaal Programma Landelijk Gebied Nationaal Programma Landelijk Gebied | De Nationale Omgevingsvisie
- Natuur Netwerk Nederland (2014) Natuurnetwerk Nederland | Natuur en biodiversiteit | Rijksoverheid.nl
- Nitraatrichtlijn EU (1991) EUR-Lex- 31991L0676- NL (europa.eu)
- Omgevingsvisie Deventer (2019) Omgevingsvisie | Deventer.nl
- Omgevingsvisie Overijssel Omgevingsvisie Overijssel- Provincie Overijssel

- Programmatische aanpak Grote Wateren Home | PAGW
- Provinciaal Programma Landelijk Gebied Overijssel Provinciaal Programma Landelijk Gebied (PPLG)- Provincie Overijssel
- Regeling Veiligheid Kleine Bedrijven wetten.nl- Regeling- Wijzigingsregeling Subsidieregeling starten, groeien en overdragen van ondernemingen (veiligheid kleine bedrijven), enz.- BWBR0031269 (overheid.nl)
- RES West-Overijssel Samenwerken aan een duurzaam West-Overijssel | Regionale Energiestrategie West-Overijssel (reswestoverijssel.nl)
- Ruimtelijk Erfgoed Deventer Erfgoed | Deventer.nl
- Schone Lucht Akkoord Deelnemers Schone Lucht Akkoord- Schone lucht akkoord
- SWECO (2023) “Whitepaper – Wat betekent water en bodem sturend voor de ruimtelijke ordening”.
- Verkeer in Deventer Verkeer in Deventer | Deventer.nl
- Visie Landbouw Natuur en Voedsel (2019) Visie Landbouw, Natuur en Voedsel: Waardevol en Verbonden | Ministerie van Landbouw, Natuur en Voedselkwaliteit | Rijksoverheid.nl
- Waterschapsverordening Drents Overijsselse Delta (2024) Waterschapsverordening Drents Overijsselse Delta | Lokale wet- en regelgeving (overheid.nl)
- Werkwijze ecologie Deventer Beleid en werkwijze ecologie | Deventer.nl
- Wet geurhinder veehouderij (vervallen per 2024) wetten.nl- Regeling- Wet geurhinder en veehouderij- BWBR0020396 (overheid.nl)
- Wet natuurbescherming (vervallen per 2024) wetten.nl- Regeling- Wet natuurbescherming- BWBR0037552 (overheid.nl)
- Wet stikstofreductie en natuurverbetering (2021) Wet stikstofreductie en natuurverbetering | Overheid.nl | Wetgevingskalender
- Wet versterking regie Volkshuisvesting Wet Versterking Regie Volkshuisvesting | Home | Volkshuisvesting Nederland
- Woonagenda West-Overijssel Wonen en woningmarkt- Provincie Overijssel
- Woonvisie Deventer (2018) Woonvisie | Deventer.nl

